

# Raport o stanie Gminy Szczytno za 2019 r.



## Zawartość

Wstęp	4
Informacje ogólne	5
Informacje finansowe	14
Informacje o realizacji polityk, programów i strategii	32
Realizacja uchwał Rady Gminy Szczytno	66
Współpraca z innymi Społecznościami samorządowymi	75
Podsumowanie	77

*Szanowni Państwo.*

*Realizując obowiązek określony w art. 28aa ustawy z 8 marca 1990 r. o samorządzie gminnym przedstawiam Raport o stanie Gminy Szczytno za 2019 rok.*

*Zawiera on podsumowanie działalności Wójta Gminy Szczytno w 2019 roku, a w szczególności realizację polityk, programów i strategii i uchwał Rady Gminy Szczytno.*

Sławomir Wojciechowski, Wójt Gminy Szczytno

## Spis treści

WSTĘP.....	4
INFORMACJE OGÓLNE.....	5
Położenie i powierzchnia gminy .....	5
Władze lokalne i gminne jednostki organizacyjne .....	6
Rada Gminy Szczytno .....	6
Wójt Gminy Szczytno.....	6
Urząd Gminy Szczytno .....	6
Gminne jednostki organizacyjne .....	7
Sołectwa .....	8
Ludność i dynamika zmian .....	9
Gospodarstwa rolne .....	11
Podmioty gospodarcze .....	13
INFORMACJE FINANSOWE .....	14
Dochody.....	14
Wydatki .....	17
Wydatki inwestycyjne .....	18
Omówienie wybranych inwestycji dokonanych w 2019 r.....	21
Pozostałe ważniejsze zadania zrealizowane przez gminę Szczytno w 2019 roku .....	26
Zadłużenie Gminy Szczytno .....	29
Fundusz sołecki.....	29
Mienie komunalne Gminy Szczytno .....	29
Dane dotyczące przysługujących gminie praw własności .....	30
Dochody z tytułu wykonywania praw własności przez Gminę Szczytno .....	30
INFORMACJE O REALIZACJI POLITYK, PROGRAMÓW I STRATEGII .....	32
Strategia Rozwoju Ziemi Szczycieńskiej do roku 2020 .....	32

Plany odnowy miejscowości (stan nie uległ zmianie w stosunku do 2018 r.) .....	32
Studium uwarunkowań i kierunków zagospodarowania przestrzennego Gminy Szczytno	35
Miejscowe plany zagospodarowania przestrzennego .....	35
Wieloletni program gospodarowania mieszkaniowym zasobem gminy Szczytno .....	38
Opieka nad zabytkami .....	40
Plan gospodarki niskoemisyjnej .....	50
Program Ochrony Środowiska dla Gminy Szczytno na lata 2017-2019 .....	52
Gminna Strategia Rozwiązywania Problemów Społecznych.....	53
Program profilaktyki i rozwiązywania problemów alkoholowych .....	54
Program przeciwdziałania narkomani.....	58
Program współpracy z organizacjami pozarządowymi .....	60
REALIZACJA UCHWAŁ RADY GMINY SZCZYTNO .....	66
Szczegółowy wykaz uchwał .....	66
Omówienie realizacji uchwał.....	73
WSPÓŁPRACA Z INNYMI SPOŁECZNOŚCIAMI SAMORZĄDOWYMI .....	75
Porozumienia.....	75
Budżet obywatelski .....	76
PODSUMOWANIE.....	77

## **WSTĘP**

Raport o stanie gminy Szczytno opracowano w związku z art. 28aa ustawy z dnia 8 marca 1990 r. o samorządzie gminnym (Dz. U. z 2020 r. poz. 713).

Raport obejmuje podsumowanie działalności Wójta Gminy Szczytno w roku 2019, w szczególności realizację polityk, programów i strategii, uchwał Rady Gminy Szczytno i budżetu obywatelskiego (funduszu sołeckiego).

Celem przygotowania raportu jest uzyskanie dokładnego wglądu w sytuację gospodarczą i społeczną gminy Szczytno. Zgromadzone w nim zostały szczegółowe dane o aspektach funkcjonowania gminy w roku 2019.

Raport stanowi kompendium wiedzy o działalności gminy za rok ubiegły i jest podstawą do obiektywnej, opartej na faktach, oceny.

Dla opracowania raportu szczególnie cenna okazała się wiedza pracowników Urzędu Gminy Szczytno, gminnych jednostek organizacyjnych oraz szereg dokumentów, będących w posiadaniu Urzędu, a także informacje zamieszczone na stronach internetowych, jak również dane udostępnione przez Urząd Statystyczny w Olsztynie.

Informacje zawarte w raporcie posłużą mieszkańcom Gminy Szczytno do zwiększenia wiedzy na temat funkcjonowania samorządu gminnego, a także staną się podstawą do prowadzenia dialogu na temat przyszłości gminy.

## **INFORMACJE OGÓLNE**

Po II wojnie światowej tereny dzisiejszej gminy Szczytno były częścią powiatu szczycieńskiego w województwie olsztyńskim.

W 1954 roku istniejące dotychczas gminy zamieniono na gromady. Gromada Szczytno przetrwała do kolejnej reformy administracyjnej w 1972 roku, która przywracała podział państwa na gminy.

Gminę Szczytno powołano na mocy uchwały Wojewódzkiej Rady Narodowej z dnia 6 grudnia 1972 roku.

1 czerwca 1975 roku, na podstawie Ustawy o dwustopniowym podziale administracyjnym państwa, przestał istnieć powiat szczycieński. Gmina Szczytno została bezpośrednio częścią województwa olsztyńskiego.

Ponowne zmiany podziału administracyjnego państwa umiejscowiły gminę Szczytno w powołanym 1 stycznia 1999 roku województwie warmińsko-mazurskim, w powiecie szczycieńskim.

### **Położenie i powierzchnia gminy**

Gmina Szczytno jest gminą wiejska, leżącą w powiecie szczycieńskim. Gmina Szczytno zajmuje centralną część Ziemi Szczycieńskiej. Teren ten położony jest w południowej części Pojezierza Mazurskiego, a dokładniej na pograniczu Pojezierza Mrągowskiego, Równiny Mazurskiej i Niziny Kurpiowskiej. Gmina Szczytno to największa pod względem powierzchni (34 tys. ha) Siedziba organów, tj. Wójta Gminy Szczytno i 15 – to osobowej Rady Gminy Szczytno znajduje się w Szczytnie, przy ul. Łomżyńskiej 3.

Gmina Szczytno sąsiaduje ze wszystkimi pozostałymi gminami powiatu szczycieńskiego, są to gminy: Dźwierzuty, Jedwabno, Rozogi, Świętajno, miasto i gmina Wielbark, miasto i gmina Pasym a także miasto Szczytno. Liczba mieszkańców gminy Szczytno na dzień 31 grudnia 2019 r. wyniosła 12.905 osób.

Gmina stanowi 17,9% powierzchni powiatu szczycieńskiego.

Na terenie Gminy Szczytno, w miejscowości Szymany, funkcjonuje nowoczesny Port lotniczy Olsztyn-Mazury. W 2019 r. obsłużył on pasażerów w liczbie 154 319 co stanowiło 10% wzrost w stosunku do roku 2018.

## **Władze lokalne i gminne jednostki organizacyjne**

### **Rada Gminy Szczytno**

Rada Gminy Szczytno liczy 15 radnych.

Przy Radzie Gminy Szczytno kadencji 2018-2023 działało, w 2019 r. 6 stałych komisji:

- 1) Komisja Rewizyjna (2019 r. – 5 posiedzeń),
- 2) Komisja Planu, Budżetu, Finansów, Zaopatrzenia i Usług (2019 r. – 5 posiedzeń),
- 3) Komisja Rolnictwa, Leśnictwa i Ochrony Środowiska (2019 r. – 4 posiedzenia),
- 4) Komisja Oświaty, Kultury, Turystyki, Zdrowia i Opieki Społecznej (2019 r. – 9 posiedzeń),
- 5) Komisja Kultury Fizycznej i Sportu (2019 r. – 5 posiedzeń).
- 6) Komisja Skarg, Wniosków i Petycji 2019 r. – 5 posiedzeń).

Stałe komisje są organami pomocniczymi Rady Gminy Szczytno. Mają istotny wpływ na politykę gminy i ostateczny kształt uchwał, gdyż na swych posiedzeniach prowadzą szczegółowe dyskusje w ich sprawie. Komisje odbywają również wspólne posiedzenia celem omówienia spraw będących przedmiotem najbliższej sesji.

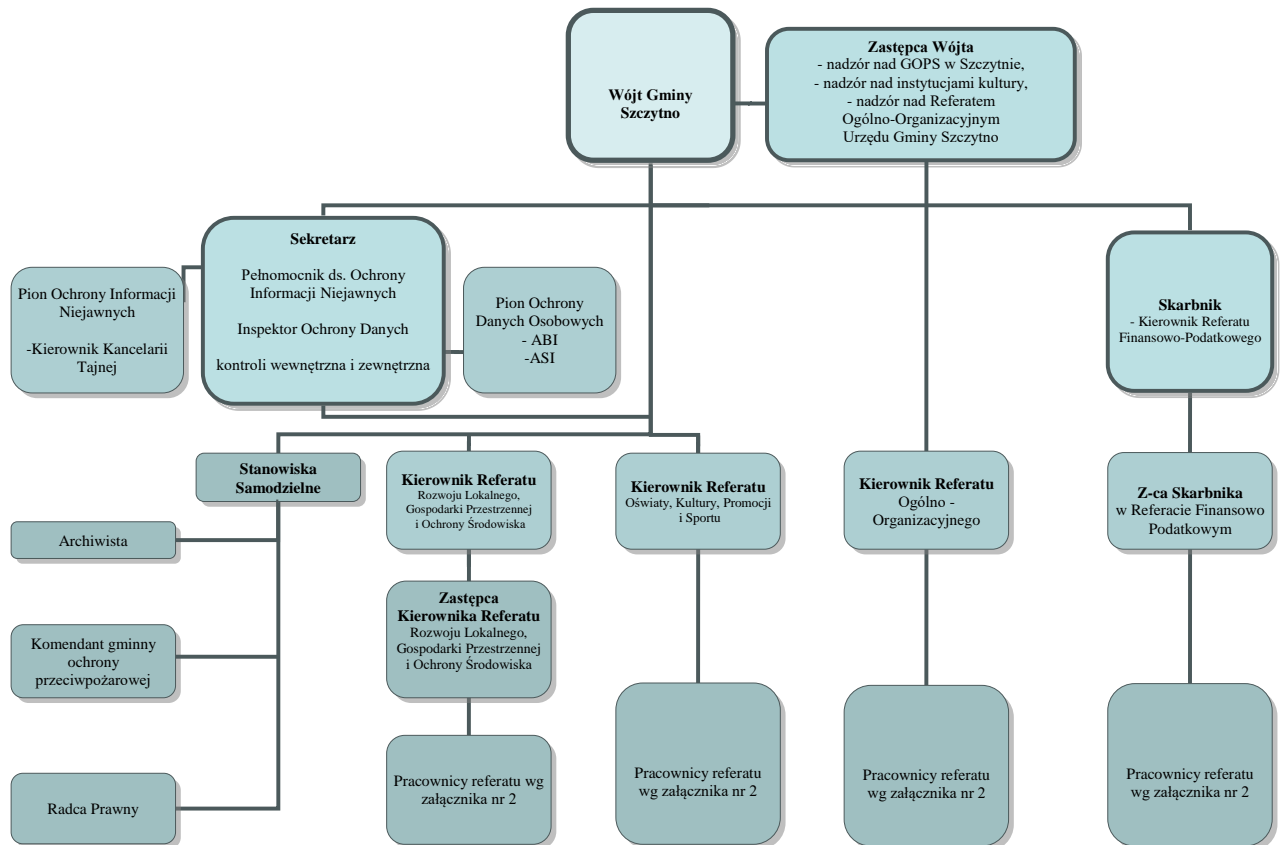
### **Wójt Gminy Szczytno**

Wójtem Gminy Szczytno jest Pan Sławomir Wojciechowski.

Funkcję Zastępcy Wójta Gminy Szczytno pełni Pani Ewa Zawrotna.

### **Urząd Gminy Szczytno**

Schemat organizacyjny Urzędu Gminy Szczytno



## Gminne jednostki organizacyjne

1. Urząd Gminy Szczytno
2. Gminny Ośrodek Pomocy Społecznej w Szczytnie,
3. Zakład Gospodarki Komunalnej i Mieszkaniowej w Kamionku,
4. Gminne Przedszkole „Jasia i Małgosi” w Lipowcu,
5. Gminne Przedszkole w Nowinach,
6. Szkoła Podstawowa w Rudce,
7. Szkoła Podstawowa w Olszynach,
8. Szkoła Podstawowa im. Konstantego Ildefonsa Gałczyńskiego w Lipowcu,
9. Szkoła Podstawowa w Szymanach, im. Mikołaja Kopernika,
10. Szkoła Podstawowa w Wawrochach,

## 11. Gminna Biblioteka Publiczna w Lipowcu.

### **Sołectwa**

Gmina Szczytno na mocy uchwał organu stanowiącego podzielona została na 32 jednostki pomocnicze, w tym:

1. Zielonka - Obejmujące miejscowość: Zielonka, Wałpusz
2. Wawrochy - Obejmujące miejscowość Wawrochy
3. Wały - Obejmujące miejscowości: Wały, Żytkowizna
4. Trelkowo - Obejmujące miejscowości: Trelkowo, Trelkówko
5. Szymany - Obejmujące miejscowości: Szymany, Nowe Dłutówko
6. Szczycionek - Obejmujące miejscowość Szczycionek
7. Stare Kiejekuty - Obejmujące miejscowość Stare Kiejkuty
8. Siódmak - Obejmujące miejscowości: Siódmak, Wólka Szczycieńska
9. Sędańsk - Obejmujące miejscowości: Sędańsk, Sawica, Janowo
10. Sasek Mały - Obejmujące miejscowość Sasek Mały,
11. Sasek Wielki - Obejmujące miejscowość Sasek Wielki
12. Rudka - Obejmujące miejscowość Rudka
13. Romany - Obejmujące miejscowości: Romany, Kasprzy, Ochódno
14. Prusowy Borek - Obejmujące miejscowość Prusowy Borek,
15. Piecuchy - Obejmujące miejscowość Piecuchy,
16. Płozy - Obejmujące miejscowości: Płozy, Młyńsko
17. Olszyny - Obejmujące miejscowości: Olszyny, Wikno,
18. Niedźwiedzie - Obejmujące miejscowość Niedźwiedzie,



19. Nowiny - Obejmujące miejscowość Nowiny,
20. Małdaniec - Obejmujące miejscowości: Małdaniec, Lipnik
21. Marksewo - Obejmujące miejscowość Marksewo
22. Lipowa Góra Wschodnia - Obejmujące miejscowość Lipowa Góra Wschodnia
23. Lipowiec - Obejmujące miejscowości: Lipowiec, Lipowiec Mały,
24. Leśny Dwór - Obejmujące miejscowość Leśny Dwór,
25. Lemany - Obejmujące miejscowość Lemany,
26. Korpele - Obejmujące miejscowość Korpele,
27. Lipowa Góra Zachodnia - Obejmujące miejscowości: Lipowa Góra Zachodnia, Kamionek
28. Jęcznik - Obejmujące miejscowości: Jęcznik, Piece, Sasek,
29. Nowe Gizewo - Obejmujące miejscowość Nowe Gizewo
30. Gawrzyjałki - Obejmujące miejscowości: Gawrzyjałki, Pużary
31. Dębówko - Obejmujące miejscowości: Dębówko, Kobyłocha, Ulązki
32. Czarkowy Grąd - Obejmujące miejscowość Czarkowy Grąd

## Ludność i dynamika zmian

Liczba ludności Gminy Szczytno wg stanu na dzień 31 grudnia 2019 r.							
Lp.	Miejscowość	Liczba	kobiety	mężczyźni	w. przedprodukcyjny	w. produkcyjny	w. poprodukcyjny
1	Czarkowy Grąd	92	47	45	23	61	8
2	Dębówko	227	121	106	57	145	25
3	Gawrzyjałki	337	169	168	78	226	33
4	Janowo	159	85	74	30	95	34
5	Jęcznik	142	74	68	21	95	26
6	Kamionek	1030	541	489	236	611	183
7	Kasprzy	30	14	16	8	17	5
8	Kobyłocha	61	32	29	12	31	18
9	Korpele	451	230	221	94	290	67

10	Lemany	403	209	194	98	243	62
11	Leśny Dwór	410	200	210	67	241	102
12	Lipnik	4	2	2	1	2	1
13	Lipowa Góra Wschodnia	608	301	307	158	387	63
14	Lipowa Góra Zachodnia	173	90	83	42	113	18
15	Lipowiec	841	442	399	183	536	122
16	Lipowiec Mały	74	39	35	20	39	15
17	Małdaniec	173	69	104	36	121	16
18	Marksewo	162	79	83	27	107	28
19	Młyńsko	42	24	18	8	25	9
20	Niedźwiedzie	146	71	75	37	97	12
21	Nowe Dłutówko	14	5	9	3	11	0
22	Nowe Gizewo	941	476	465	212	629	100
23	Nowiny	303	152	151	54	205	44
24	Ochódno	27	17	10	3	17	7
25	Olszyny	936	432	504	203	608	125
26	Piece	46	22	24	4	32	10
27	Piecuchy	90	46	44	22	56	12
28	Płozy	434	207	227	109	268	57
29	Prusowy Borek	142	69	73	31	90	21
30	Pużary	46	23	23	13	28	5
31	Romany	524	265	259	121	333	70
32	Rudka	1004	477	527	261	638	105
33	Sasek	8	4	4	3	3	2
34	Sasek Mały	100	53	47	19	65	16
35	Sasek Wielki	99	42	57	17	61	21
36	Sawica	10	7	3	0	4	6
37	Sędańsk	132	65	67	25	91	16
38	Siódmak	94	48	46	23	56	15
39	Stare Kiejkuty	157	78	79	32	84	41
40	Szczyonek	264	130	134	69	163	32
41	Szymany	535	271	264	125	318	92
42	Trelkowo	299	145	154	61	195	43
43	Trelkówko	133	68	65	21	89	23
44	Ulązki	18	11	7	8	7	3
45	Wałpusz	72	39	33	16	43	13
46	Wały	238	117	121	51	148	39
47	Wawrochy	420	195	225	104	266	50
48	Wikno	2	0	2	0	2	0
49	Wólka Szczycieńska	60	29	31	21	36	3
50	Zielonka	187	91	96	40	113	34
51	Żytkowizna	5	2	3	2	3	0
	<b>RAZEM</b>	<b>12905</b>	<b>6425</b> (49,79%)	<b>6480</b> (50,21%)	<b>2909</b>	<b>8144</b>	<b>1852</b>

Gęstość zaludnienia, wg stanu na dzień 31.12.2019 r. wyniosła 37 osób/km<sup>2</sup>

Dynamika zmian w zakresie liczby ludności, wg wybranych kryteriów, przedstawiała się następująco:

Kryterium		Rok				
		2015	2016	2017	2018	
ludność na 1 km <sup>2</sup>		36	37	37	37	
zmiana liczby ludności na 1000 mieszkańców		9,5	12,9	10,4	7,1	
liczba mieszkańców	<b>ogółem</b>	<b>12 592</b>	<b>12 755</b>	<b>12 887</b>	<b>12 987</b>	
	mężczyźni	6 350	6 414	6 465	6 517	
	kobiety	6 242	6 341	6 422	6 461	
	w wieku przedprodukcyjnym	ogółem	2 755	2 793	2 814	2 352
		mężczyźni	1 478	1 489	1 486	1 232
		kobiety	1 277	1 304	1 328	1 120
	w wieku produkcyjnym	ogółem	8 241	8 278	8 309	8 805
		mężczyźni	4 363	4 368	4 404	4 669
		kobiety	3 878	3 910	3 905	4 136
	w wieku poprodukcyjnym	ogółem	1 596	1 684	1 764	1 821
		mężczyźni	509	557	575	616
		kobiety	1 087	1 127	1 189	1 205
	w wieku przedprodukcyjnym	%	21,9	21,9	21,8	27,7
w wieku produkcyjnym	%	65,4	64,9	64,5	64,3	
w wieku poprodukcyjnym	%	12,7	13,2	13,7	17	
wskaźnik starości (odsetek osób w wieku 65 lat i więcej)		9,7%	10,1%	10,5%	10,8%	
Wskaźnik feminizacji (liczba kobiet na 100 mężczyzn)	ogółem	98	99	99	99	

## Gospodarstwa rolne

Jedną z głównych gałęzi gospodarki gminy Szczytno jest rolnictwo oparte na gospodarstwach indywidualnych. Użytki rolne zajmują niecałe 40% ogólnej powierzchni gminy, w tym: 56% (7654 ha) stanowią grunty orne, 44% (6037 ha) łąki i pastwiska.

Większość gospodarstw prowadzi produkcję wielokierunkową bez wyraźnie określonej specjalizacji. W strukturze upraw dominują zboża, kukurydza, „zielonka”. Chów zwierząt koncentruje się wokół bydła opasowego i mlecznego oraz drobiu. Walory przyrodnicze obszarów wiejskich tworzą sprzyjające warunki dla rozwoju rolnictwa ekologicznego oraz agroturystyki, co stwarza dodatkowe możliwości pracy i dochodu dla rolników.

**Gospodarstwa rolne z terenu Gminy  
Szczytno, wg grup obszarowych użytków  
rolnych  
(dane: GUS, 2020 r.)**

Powierzchnia gospodarstwa	Liczba gospodarstw	
	2018 r.	2019 r.
<b>ogółem</b>	<b>618</b>	<b>621</b>
do 1 ha włącznie	31	30
powyżej 1 ha razem	587	586
1 - 5 ha	170	175
1 - 10 ha	309	309
1 - 15 ha	406	406
5 - 10 ha	139	139
5 - 15 ha	236	236
10 -15 ha	97	97
5 ha i więcej	417	417
10 ha i więcej	278	278
15 ha i więcej	181	181

**Gospodarstwa wg posiadanego pogłowia zwierząt  
gospodarskich**

Rodzaj zwierząt	Liczba gospodarstw	
	2018 r.	2019 r.
<b>ogółem</b>	<b>431</b>	<b>430</b>
Bydło – razem	260	259
<i>Bydło - krowy</i>	<i>239</i>	<i>239</i>
trzoda chlewna- razem	34	34
<i>trzoda chlewna - lochy</i>	<i>10</i>	<i>10</i>
konie	65	65
drób ogółem	72	72
<i>drób kurzy</i>	<i>66</i>	<i>66</i>

**Gospodarstwa z uprawą wg rodzaju i  
powierzchni zasiewów**

Rodzaj uprawy	Liczba gospodarstw	
	2018 r.	2019 r.
<b>ogółem</b>	<b>365</b>	<b>365</b>
zboża razem	292	291
<i>zboża podstawowe z mieszkami zbożowymi</i>	<i>288</i>	<i>288</i>

ziemniaki	150	150
uprawy przemysłowe	3	2

## Podmioty gospodarcze

Liczba podmiotów gospodarki narodowej wpisanych do rejestru REGON w gminie Szczytno wynosiła na koniec 2019 roku 1082. Firmy sektora prywatnego zgrupowane były w następujących kategoriach:

- handel hurtowy i detaliczny,
- przetwórstwo przemysłowe,
- budownictwo,
- rolnictwo, leśnictwo, łowiectwo i rybactwo,
- Działalność związaną z zakwaterowaniem i usługami gastronomicznymi
- przetwórstwa i obróbki drewna
- produkcji wyrobów budowlanych z betonu
- usługi i handel.

### Działalność gospodarcza (wszystkie formy) Dane: GUS, 2019-2020r.

Obszar działalności	Liczba	
	2018 r.	2019 r.
ogółem	997	1082
rolnictwo, leśnictwo, łowiectwo i rybactwo	63	66
przemysł i budownictwo	285	338
pozostała działalność	649	678

Liczba podmiotów prowadzących jednoosobową działalność gospodarczą, wg Centralnej Ewidencji Działalności Gospodarczej wyniosła na koniec 2019 r. wynosiła: 937 podmiotów (łącznie z podmiotami o statusie „działalność zawieszona”).

## INFORMACJE FINANSOWE

Budżet Gminy Szczytno na rok 2019 został przyjęty uchwałą nr III/36/2018 28 grudnia 2018 roku. Zmiany w budżecie w trakcie omawianego roku wprowadzone zostały 15 uchwałami Rady Gminy Szczytno oraz jednym zarządzeniem Wójta Gminy Szczytno.

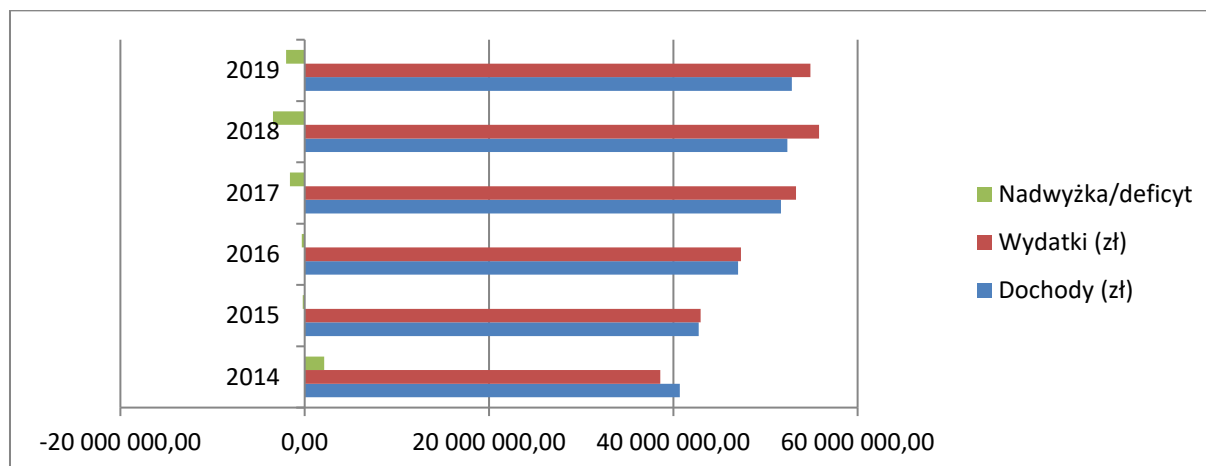
Wykonanie budżetu na dzień 31 grudnia 2019 roku zamknęło się ujemną różnicą dochodów i wydatków budżetowych, tj.: deficytem budżetowym w kwocie 2.031.695,82 zł.

Na przestrzeni ostatnich lat, realizacja dochodów i wydatków budżetowych kształtowała się następująco:

Tabela 1 Dochody i wydatki budżetowe Gminy Szczytno

Wykonanie ogółem	Rok budżetowy					
	2014	2015	2016	2017	2018	2019
Dochody (zł)	40 714 478,41	42 766 746,77	47 034 483,80	51 698 683,59	52 377 702,18	52 859 926,33
Wydatki (zł)	38 586 766,54	42 969 832,52	47 349 739,42	53 310 752,16	55 810 148,29	54 891 622,15
Nadwyżka/deficyt	+2 127 711,87	-203 085,75	-315 255,62	-1 612 068,57	-3 432 446,11	-2 031 695,82

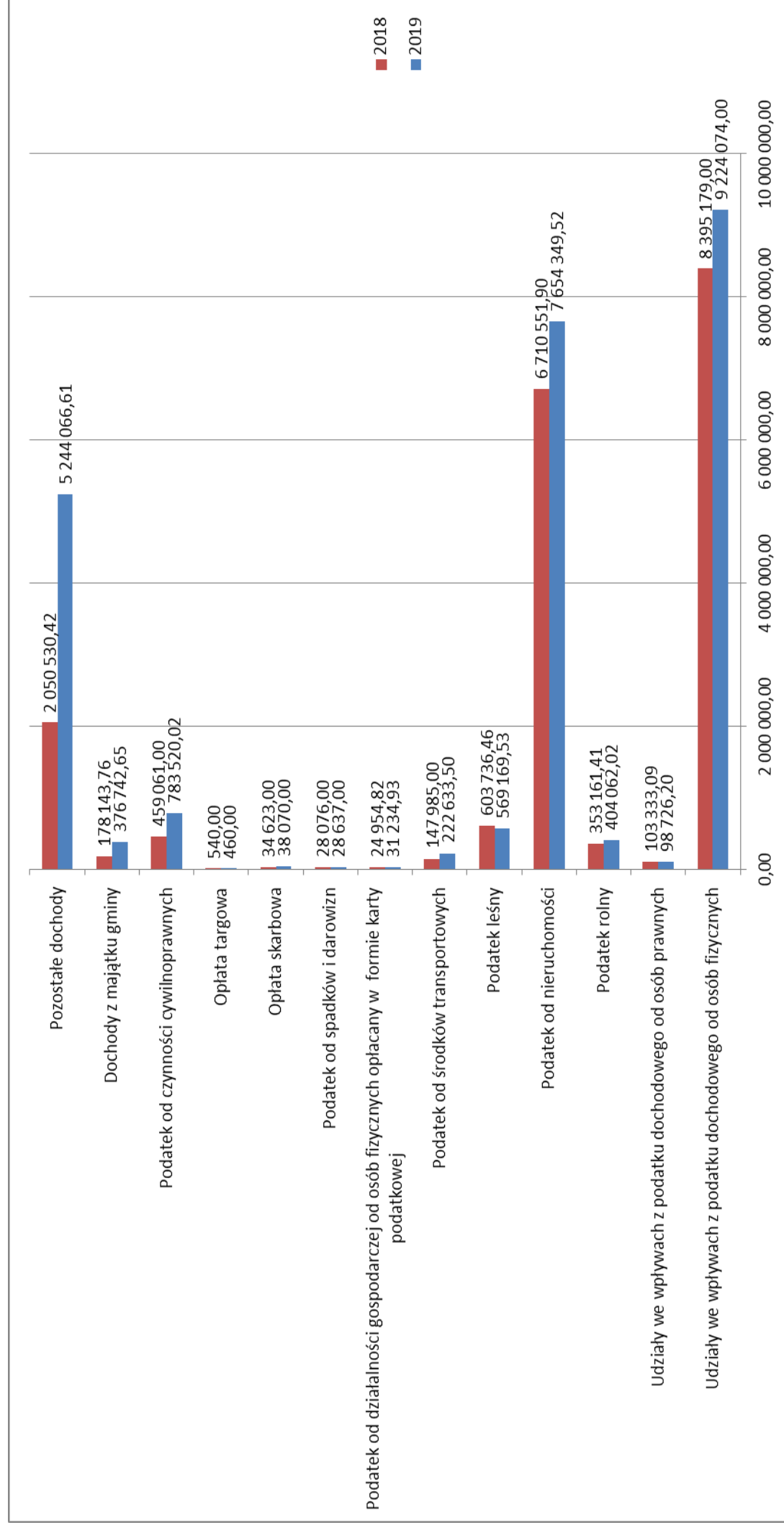
Rysunek 1 Dochody i wydatki budżetowe Gminy Szczytno



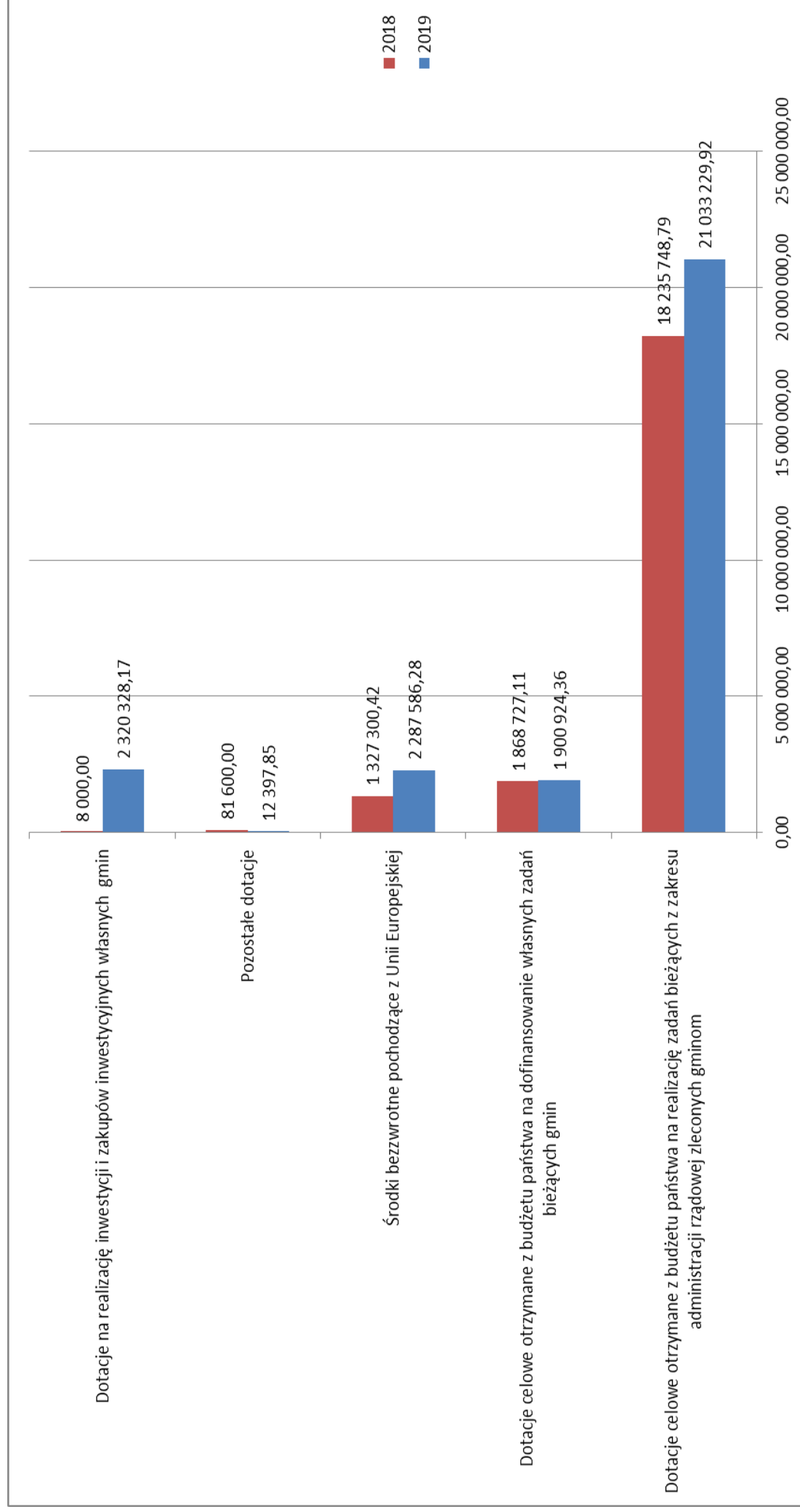
### Dochody

Wykonanie dochodów gminy Szczytno na dzień 31 grudnia 2019 r. wyniosło ogółem 52 859 926,33zł, z tego:

## DOCHODY WŁASNE



## DOTACJE I SUBWENCJE





### **Zaległości wobec budżetu Gminy Szczytno w 2019 r.**

Zaległości podatkowe na dzień 31 grudnia 2019 roku, wynoszą łącznie: 1.417.023,11 zł (2018 r. - 1.369.178,79 zł).

Pozostałe zaległości wynoszą: 2.298.760,00 zł (2018 r. - 1.970.203,40 zł), z czego z tytułu zaliczki alimentacyjnej i funduszu alimentacyjnego: 1.859.286,66 zł (2018 r. - 1.777.726,28 zł).

Zaległości ogółem za 2019 rok wynoszą: 3.715.783,11 zł (2018 r. - 3.339.382,19 zł). Kwoty te obejmują należności z lat ubiegłych oraz 2019 roku.

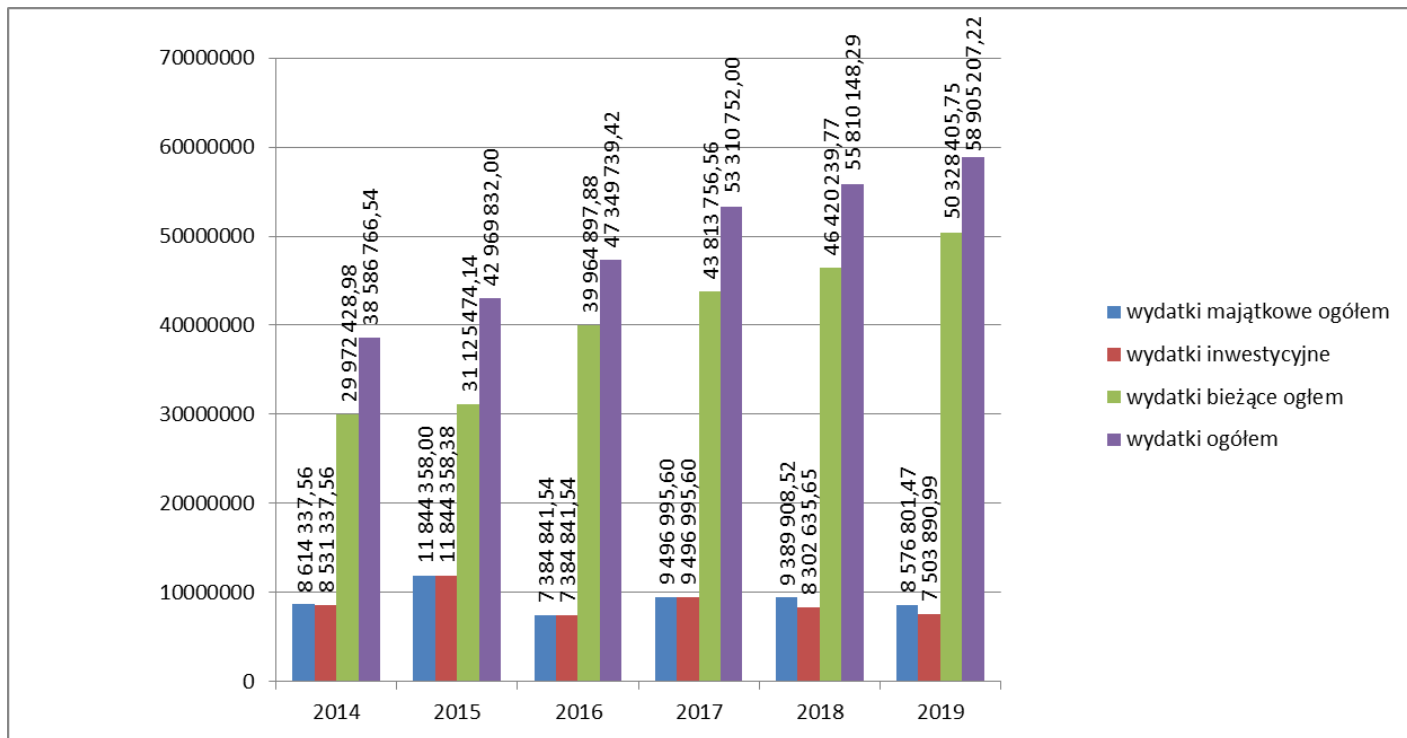
W celu wyegzekwowania należności, służby finansowe wystawiają upomnienia. W przypadku braku wpłaty sprawa kierowana jest na drogę postępowania egzekucyjnego. Często bywa, że postępowanie jest nieskuteczne z powodu braku posiadania środków przez podatników.

### **Wydatki**

W 2019 r. zrealizowano wydatki na łączną kwotę 58.905.207,22 zł. (2018 r. - 59.705.519,63 zł) z czego:

- wydatki bieżące zrealizowano w wysokości - 50.328.405,75 zł (2018 r. - 49.828.309,63 zł),
- wydatki majątkowe zrealizowano w wysokości - 8.576.801,47 zł (2018 r. - 9.877.210,00),  
w tym: wydatki inwestycyjne - 7.503.890,99 (2018 r. - 8.302.635,65 zł).

Dynamika zmian poszczególnych rodzajów wydatków budżetowych Gminy Szczytno, na przestrzeni ostatnich lat, wyglądała następująco:



### Wydatki inwestycyjne

Wydatki inwestycyjne zrealizowano w wysokości 7.503.890,99 zł., co stanowi 93,09 % planu rocznego.

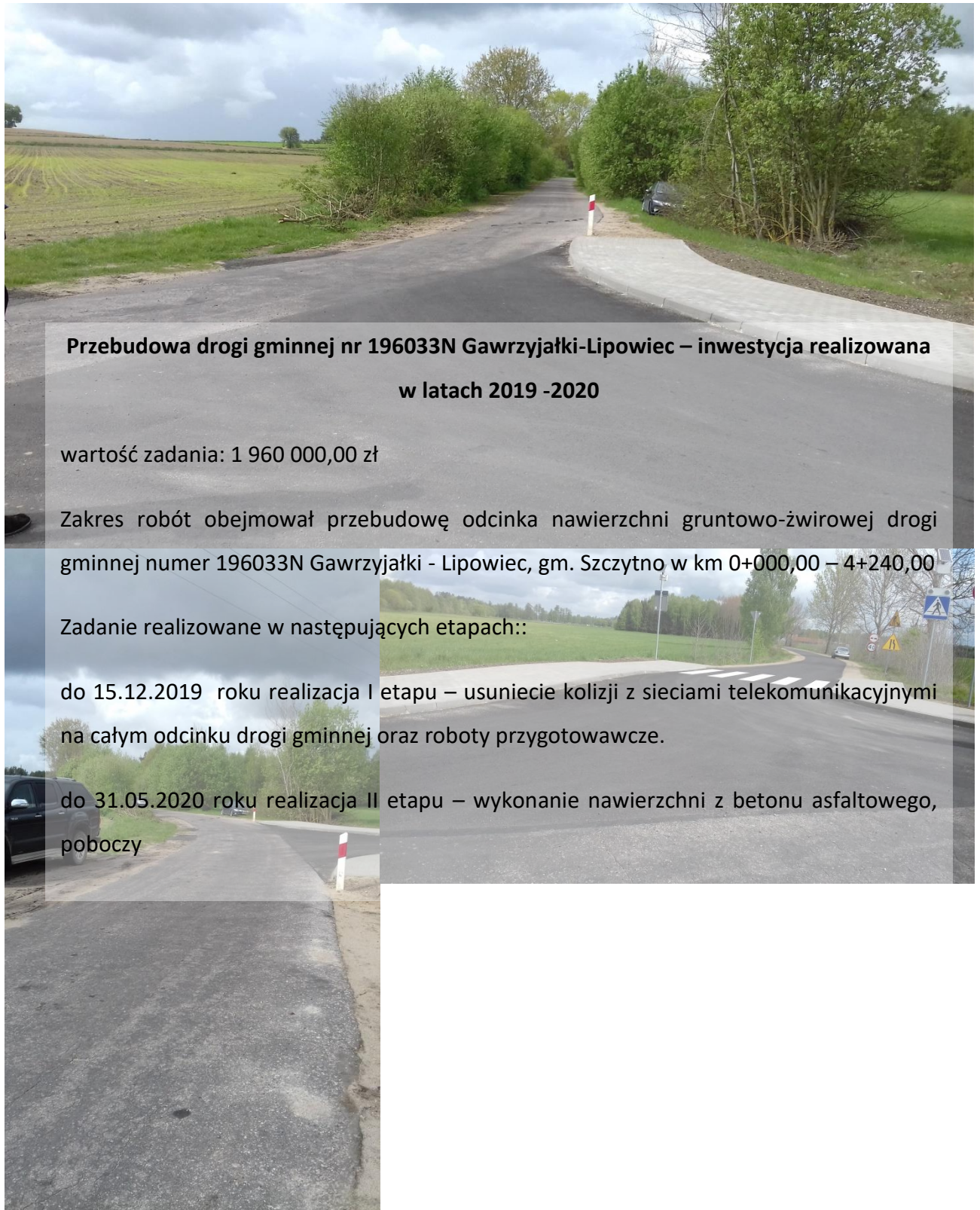
Szczegółowy wykaz gminnych inwestycji w 2019 r. zawarty jest w poniższej tabeli (na podstawie sprawozdania z wykonania budżetu za 2019 r.)

<b>Rolnictwo i łowiectwo</b>	
Opracowanie dokumentacji projektowej na budowę sieci kanalizacji sanitarnej i sieci wodociągowej w miejscowości Płozy, Nowe Gizewo, Wawrochy, Lipowa Góra Wschod., Lipowa Góra Zach	26.000,00 zł
Wykup sieci wodociągowej	6.500,00 zł
<b>Transport i łączność</b>	
Przebudowa dróg wewnętrznych w miejsc. Lemany	690.001,14 zł
Przebudowa drogi wewnętrznej w miejsc. Kamionek	339.180,82 zł
Przebudowa drogi gminnej 196034N Gawrzyjałki-Konrady	65.200,17 zł

Przebudowa drogi gminnej nr 196002N w miejscowości Piece	201.716,90 zł
Przebudowa drogi gminnej nr 196012N Dębówko-Romany	1.000,00 zł.
Przebudowa drogi gminnej nr 196001N w miejsc. Jęcznik	44.842,44 zł
Przebudowa drogi gminnej nr 196033N Gawrzyjałki -Lipowiec	517.384,13 zł
Przebudowa Drogi gminnej nr 196012N Dębówko - Romany	1.385.293,81 zł.
Przebudowa drogi wewnętrznej w miejsc. Szczycionek	244.680,37 zł.
-Przebudowa dróg wewnętrznych w miejsc. Nowe Gizewo	1.730.000,00 zł.
- Przebudowa drogi wewnętrznej w miejsc. Gawrzyjałki	22.072,19 zł.
- Opracowanie dokumentacji technicznej na przebudowę dróg wewnętrznych w miejsc. Rudka i Nowe Gizewo	10.500,00 zł.-
<b>Turystyka</b>	
Budowa infrastruktury turystycznej na szlaku kajakowym rzek Sasaki i Sawicy	27.000,00
<b>Gospodarka mieszkaniowa</b>	
Wykup nieruchomości	34.929,69 zł
Opracowanie dokumentacji projektowej na zmianę sposobu użytkowania budynku świetlicy wiejskiej w miejsc. Wawrochy na lokale użytkowe	3.000,00 zł.
Wykup nieruchomości	6.094,69 zł.
<b>Bezpieczeństwo publiczne i ochrona przeciwpożarowa</b>	
Podniesienie poziomu bezpieczeństwa ekologicznego w Gminie Szczytno poprzez zakup samochodu pożarniczego dla Ochotniczej Straży Pożarnej w Płozach	171.443,00 zł
Zakup zestawu hydraulicznego	5.970,00 zł
<b>Oświata i wychowanie</b>	
-Rozbudowa i przebudowa Szkoły podstawowej w Rudce	24.000,00 zł
Opracowanie dokumentacji na adaptację pomieszczeń Szkoły Podstawowej w Lipowcu na Przedszkole	12.300,00 zł

Opracowanie dokumentacji na budowę sali gimnastycznej przy Szkole Podstawowej w Wawrochach	14.700,00 zł
<b>Gospodarka Komunalna i Ochrona Środowiska</b>	
Dokumentacja na nowe punkty oświetlenia drogowego	28.500,00 zł
Zagospodarowanie terenu w miejsc. Olszyny	14.068,67 zł
Budowa siłowni plenerowych na terenie Gminy Szczytno	27.168,00 zł
Budowa nowych punktów świetlnych	239.928,97 zł
Modernizacja oświetlenia drogowego na terenie Gminy Szczytno	300.000,00 zł
Budowa pomostu na jeziorze Sasek Wielki w miejscowości Piece	78.105,00 zł
Budowa pomostu na jeziorze Szoby Małe w miejscowości Sasek Mały, na jeziorze Wałpusz w miejscowości Stare Kiejkuty	30.000,00 zł
<b>Kultura fizyczna i sport</b>	
Budowa bieżni rekreacyjnych w miejsc. Wawrochy, Olszyny, Szymany	63.695,00 zł
Modernizacja boiska sportowego w miejsc. Olszyny	80.500,00 zł
<b>Kultura i ochrona dziedzictwa narodowego</b>	
Budowa świetlicy wiejskiej w miejsc. Korpele	192.732,62 zł.
Modernizacja budynku świetlicy w miejsc. Trelkowo	306.373,53 zł.
Budowa obiektu stanowiącego centrum kulturalne wsi Płozy	498.092,88 zł.
Budowa altany przy świetlicy wiejskiej w miejscowości Zielonka	13.500,00 zł.
Budowa altany przy świetlicy wiejskiej w miejscowości Rudka	12.500,00 zł.
Budowa "Sceny pod Lipami" przy świetlicy wiejskiej w miejsc. Lipowiec	45.011,66 zł.

## Omówienie wybranych inwestycji dokonanych w 2019 r.



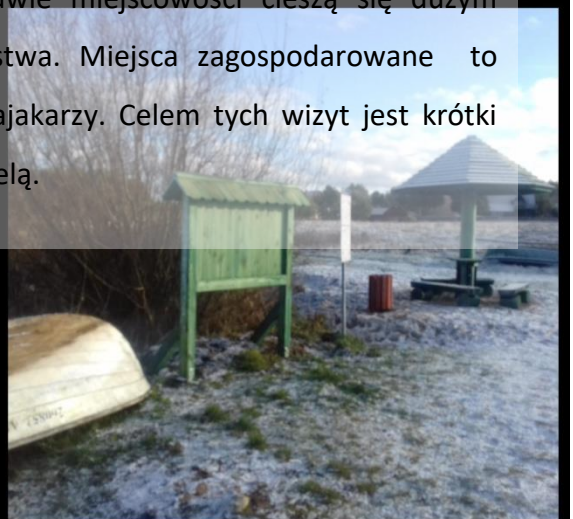
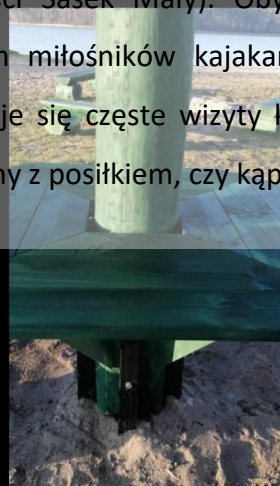
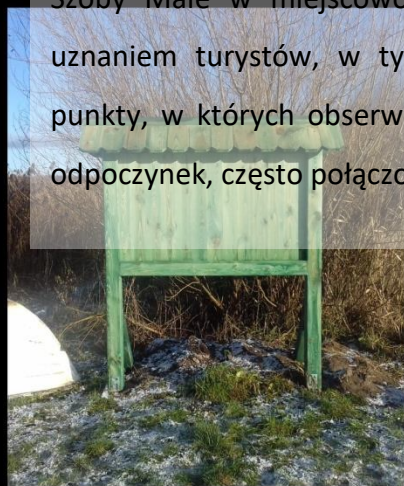




### Budowa infrastruktury turystycznej na szlaku kajakowym rzek Saski i Sawicy

wartość zadania: 30 012,00

Przedmiotowe zadanie polegało na zagospodarowaniu dwóch miejsc leżących na Szlaku Kajakowym rzek Saski i Sawicy. Są to w obydwu przypadkach miejsca na brzegu jezior (jedno na brzegu jeziora Sasek Wielki w miejscowości Piece, a drugie na brzegu jeziora Szoby Małe w miejscowości Sasek Mały). Obydwie miejscowości cieszą się dużym uznaniem turystów, w tym miłośników kajakarstwa. Miejsca zagospodarowane to punkty, w których obserwuje się częste wizyty kajakarzy. Celem tych wizyt jest krótki odpoczynek, często połączony z posiłkiem, czy kąpielą.







**ZADANIE POD NAZWĄ**

**Budowa „Sceny Pod Lipami” przy Świetlicy Wiejskiej w Lipowcu**

**W RAMACH KONKURSU „AKTYWNA WIEŚ WARMII, MAZUR I POWIŚLA”**

**W 2019 ROKU**

wartość zadania: 44 411,66








## Budowa świetlicy wiejskiej w miejscowości Korpele

wartość zadania: 192 732,62 zł







**Przebudowa i modernizacja budynku świetlicy w miejsc.  
Trelkowo  
oraz remont istniejącego budynku świetlicy wiejskiej  
w Trelkowie – inwestycja realizowana w latach 2019 -  
2020**

**Wartość zadania: 600 000,00 zł**

Inwestycja realizowana w latach 2019-2020 – całkowita wartość 600 000,00 zł

Zakres inwestycji przewiduje dwa etapy realizacji. Etap I – realizacja w roku 2019, Etap II – realizacja w roku 2020.

Zadanie obejmuje wykonanie następujących prac budowlanych:

**Etap I:**

- roboty rozbiórkowe,
- wykonanie konstrukcji i pokryć dachowych oraz podobne roboty,
- ściany zewnętrzne i wewnętrzne,
- strop,
- roboty w zakresie stolarki budowlanej drzwiowej,
- ścianki działowe.

**Etap II:**

- roboty w zakresie przygotowania terenu i roboty ziemne,
- schody + dojście,
- strop,
- roboty w zakresie stolarki budowlanej okiennej,
- podłoga i posadzki,
- tynkowanie,
- roboty malarskie,
- roboty sanitarne,
- roboty elektryczne,
- wyposażenie.

## **Pozostałe ważniejsze zadania zrealizowane przez gminę Szczytno w 2019 roku**

### **Podniesienie poziomu bezpieczeństwa ekologicznego w Gminie Szczytno poprzez zakup samochodu pożarniczego dla Ochotniczej Straży Pożarnej w Płozach**

Wartość zakupionego samochodu: **169 000,00 zł**

Samochód pożarniczy używany średni z napędem 4 x 4 z przeznaczeniem dla OSP Płozy. Pojazd wyposażony w manualną skrzynię biegów. Silnik o zapłonie samoczynnym, napęd 4x2 z blokada mostu. Kabina jednomodułowa, czterodrzwiowa z drzwiami otwieranymi na obie strony pojazdu. Ilość miejsc siedzących 8. Pojazd wyposażony w wyciągarkę elektryczną o uciążu min. 9000 kg wyposażoną w linę stalową o grubości 13mm zakończoną hakiem ze sterowaniem drogą przewodową. Pojazd wyposażony w maszt oświetleniowy wysuwany pneumatycznie 24V LED – 15000lm wbudowany w zabudowę pojazdu. Zabudowa pojazdu wyposażona w 5 żaluzji aluminiowych, po dwie z każdej strony i jedną z tyłu pojazdu. Pojazd posiada dodatkowe 2 skrytki boczne zlokalizowane w dolnych tylnych partiach zabudowy zamykane żaluzjami.

Zbiornik wody kompozytowy o pojemności min. 3000 litrów. Zbiornik wyposażony we wąż rewizyjny, falochron. Samochód wyposażony w autopompę o wydajności min. 1800 l/min. Autopompa mosiężna zlokalizowana z tyłu pojazdu. Linia szybkiego natarcia – nowy wąż o długości min. 40m zakończony nową prądownicą W 25 na zwijadle elektrycznym. Szybkie natarcie zlokalizowane z tyłu pojazdu nad autopompą. Układ podawania wodny wyposażony w co najmniej 2 nasady STORZ W75 oraz 2 nasady STORZ W52 i jedną nasadę STORZ W25. Zbiornik wody wyposażony w STORZ W75 do tankowania zlokalizowany z tyłu pojazdu. Układ wodny wyposażony w linię zasysania wody ze źródła zewnętrznego zakończony dwiema nasadami STORZ W110. Układ wodny wyposażony w panel sterowania pracą autopompy (tj. manometr, manowakuometr), wyłącznik awaryjny oraz regulator obrotów silnika. Nasady w zależności od ich przeznaczenia trwale oznaczone następującymi kolorami:

- nasada wodna tłoczna – kolor czerwony,
- nasada wodna zasilająca – kolor niebieski.

## Modernizacja oświetlenia drogowego na terenie gminy Szczytno

wartość zadania: 245 975,00 zł

### Wykaz wymienionych oprav

Miejscowość	Sodowa	Sodowa	Rtęciowa	Rtęciowa	Razem
	100W	150W	125W	250W	
Czarkowy Grąd		3		5	8
Dębówko		2		9	11
Gawrzyjałki		4			4
Janowo		5		3	8
Jęcznik	13	2		4	19
Kamionek		5		3	8
Kasprzy		3			3
Kobyłocha		9		1	10
Korpele	2		1		3
Lemany					0
Leśny Dwór		2		7	9
LGW					0
LGZ					0
Lipowiec		10			10
Małdaniec					0
Marksewo		1		5	6
Młyńsko		1			1
Niedźwiedzie		2		10	12
Nowe Gizewo		6	4	1	11
Nowiny		2			2
Ochódno		3			3
Piece		5			5
Piecuchy				5	5
Płozy		3		4	7
Prusowy Borek		1			1
Pużary					0
Romany		2			2
Rudka		5		4	9
Sasek Mały			1	7	8
Sasek Wielki		1		6	7
Sawica					0
Sędańsk		3		5	8
Siódmak		1		10	11
Stare Kiejkuty					0
Szczycionek		5		2	7
Szymany				9	9

Trelkowo		1	15		16
Trelkówko		1		3	4
Wałpusz					0
Wały		10			10
Wawrochy		4			4
Wólka Szczycieńska				4	4
Zielonka					0
<b>Razem</b>	<b>15</b>	<b>102</b>	<b>21</b>	<b>107</b>	<b>245</b>

W ramach zadania wykonano wymianę 245 szt. opraw oświetleniowych na oprawy LED na istniejących konstrukcjach wsporczych linii energetycznych oraz na wydzielonych liniach oświetleniowych. Powyższe zadanie w sposób znaczący wpłynie zarówno na poprawę bezpieczeństwa (lepsze, wydajniejsze oświetlenie dróg) jak również wpłynie na zmniejszenie wydatków związanych z zużyciem energii elektrycznej

#### **Przebudowa dróg wewnętrznych w miejscowości Lemany, 3 odcinki**

Wartość zadania: **670 000,00 zł**

Zakres robót obejmował przebudowę łącznie 3 odcinków dróg wewnętrznych o łącznej długości 663,0 mb. (149,00 + 370,00 + 144,00) o nawierzchni gruntowo-żwirowej w miejscowości Lemany, gm. Szczytno. W wyniku realizacji inwestycji na powyższych odcinkach wybudowaną nawierzchnię asfaltową. Wykonane zostały również zjazdy do przyległych posesji oraz rozwiązany został problem odprowadzenia wód opadowych

#### **Przebudowa drogi wewnętrznej w miejscowości Kamionek, gm. Szczytno**

Wartość inwestycji: **316 000,00 zł**

Zakres robót obejmował przebudowę odcinka nawierzchni gruntowo-żwirowej drogi wewnętrznej w miejscowości Kamionek, gm. Szczytno. W ramach zadania na powyższej drodze wykonaną nawierzchnię asfaltową. Teren drogi został uporządkowany i zagospodarowany. Wykonane zostały również zjazdy do posesji zlokalizowanych przy opisywanej drodze.

## Zadłużenie Gminy Szczytno

W I półroczu 2019 roku Gmina Szczytno zaciągnęła pożyczkę w WFOŚiGW na podniesienie poziomu bezpieczeństwa ekologicznego w Gminie Szczytno poprzez zakup samochodu pożarniczego dla Ochotniczej Straży Pożarnej w Płozach w kwocie 152.100,00 zł oraz udzieliła pożyczki dla Stowarzyszeń w kwocie 10.000,00 zł.

Na dzień 31 grudnia 2019 roku, dług Gminy Szczytno wynosił 5.616.053,69 zł., co stanowiło 8,58 %.

## Fundusz sołecki

Rada Gminy Szczytno uchwałą nr XLIV/322/2018 Rady Gminy Szczytno z dnia 6 marca 2018 nie wyraziła zgody na wyodrębnienie funduszu sołeckiego w 2019 roku.

## Mienie komunalne Gminy Szczytno

### Zmiany w stanie mienia komunalnego Gminy Szczytno od dnia złożenia poprzedniej informacji do dnia 31 grudnia 2019 roku

Lp.	Grunty	2018		2019		Różnica	
		/w ha/	/w zł/	/w ha/	/w zł/	/w ha/	/w zł/
1.	Drogi	409,24	5.094.940	412,35	5.271.594	3,11	176.654
2.	Szkoły	6,53	144.116	6,53	144.116	-	-
3.	Rolne zakrzewione i leśne	4,71	108.037	4,71	108.037	-	-
4.	Zabudowane	22,16	2.352.751	18,64	1.961.114	3,52	391.637
5.	Zurbanizowane niezabudowane	2,95	282.939	2,76	270.050	0,19	12.889
6.	Rolne i leśne zabudowane	4,91	237.846	4,96	246.861	0,05	9.015
7.	Nieużytki	0,67	18.451	0,67	18.451	-	-
8.	Cmentarze	17,60	51.636	17,60	51.636	-	-
9.	Boiska sportowe	10,59	86.790	10,59	86.790	-	-
10.	Tereny pod wodami	4,00	23.319	4,00	23.319	-	-
11.	Użytki kopalne	1,13	11.300	1,13	11.300	-	-
12.	Rolne	161,04	4.330.693	161,77	4.703.044	0,73	372.351
Lp.	Obiekty	2018		2019		Różnica	
		/w szt./	/w zł/	/w szt./	/w zł/	/w szt./	/w zł/

1.	Drogi	409,24	34.284.850	412,35	38.089.533	3,11	3.804.683
2.	Budynki mieszkalne	15	906.810	15	906.810	-	-
3.	Lokale mieszkalne	1	76.297	1	76.297	-	-
4.	Budynki niemieszkalne	26	128.222	26	128.222	-	-
5.	Budynki przemysłowe	1	98.902	1	98.902	-	-
6.	Przedszkola	4	1.919.816	4	1.919.816	-	-
7.	Budynki biblioteczne	1	2.481	1	2.481	-	-
8.	Budynki OSP	8	525.078	8	525.078	-	-
9.	Studnie głębinowe	20	400.746	20	400.746	-	-
10.	Hydrofornie	5	765.761	5	765.761	-	-
11.	Świetlice	24	4.385.927	26	5.555.485	2	1.169.558
12.	Ośrodki zdrowia	2	225.381	2	225.381	-	-
13.	Szkoły	8	14.394.779	8	14.394.779	-	-
14.	Obiekt rekreacyjno-wypoczynkowy	1	404.470	1	404.470	-	-
15.	Linia energetyczna	2	7.074	2	7.074	-	-
16.	Oświetlenie	32	3.800.139	32	4.089.097	-	288.958
17.	Stacje wodociągowe	6	2.858.668	6	2.858.668	-	-
18.	Sieć wodociągowa i kanalizacyjna	366,70	28.108.870	375,00	28.716.877	8,30	608.007
19.	Budowle sportowe i rekreacyjne	32	6.459.567	77	6.752.082	45	292.515
20.	Chodniki	11	826.197	11	826.197	-	-
21.	Pozostałe obiekty	15	41.690	16	129.795	1	88.105
22.	Budynek biurowy	2	3.274.015	2	3.274.015	-	-
23.	Kotłownia	1	98.816	1	98.816	-	-
24.	Komputery	146	705.816	134	678.437	12	27.379
25.	Urządzenia techniczne	30	135.750	30	141.730	-	5.980
26.	Środki transportowe	27	1.190.720	28	1.362.163	1	171.443
27.	Narzędzia, przyrządy	46	266.130	49	300.170	3	34.040
28.	Maszyny do robót drogowych i pielęgnacyjnych	2	23.977	2	23.977	-	-

### Dane dotyczące przysługujących gminie praw własności

L.p	Rodzaj udziału lub akcji	Ilość	Wartość netto (zł)
1.	Porty Lotnicze „MAZURY-SZCZYTNO”	25	7.500,00 zł
2.	Warmińsko-Mazurska Specjalna Strefa Ekonomiczna w Olsztynie	9038	903.800,00 zł
3.	Zakład Gospodarki Odpadami Komunalnymi w Olsztynie	631	315.500,00 zł
RAZEM		9694	1.226.800,00

### Dochody z tytułu wykonywania praw własności przez Gminę Szczytno

Dochody ze sprzedaży, dzierżawy i innych form zagospodarowania mienia komunalnego Gminy Szczytno na dzień 31 grudzień 2019 r.

<b>Rodzaj dochodu</b>	<b>Wartość</b>
wpływ ze sprzedaży działek niezabudowanych	120.915,60 zł
wpływ ze sprzedaży lokali mieszkalnych	7.547,10 zł
wpływ ze sprzedaży działek niezabudowanych	4.078,84 zł
wpływ za przekształcenia użytkowania wieczystego w prawo własności	59.782,89 zł
wpływ za czynsz dzierżawny gruntów i lokali od osób fizycznych i jednostek prawnych	66.730,65 zł
<b>Ogółem:</b>	<b>259.055,08 zł</b>

## **INFORMACJE O REALIZACJI POLITYK, PROGRAMÓW I STRATEGII**

### **Strategia Rozwoju Ziemi Szczycieńskiej do roku 2020**

Strategia Rozwoju Ziemi Szczycieńskiej została przyjęta Uchwałą Nr XV/103/2015 Rady Gminy Szczytno z dnia 30 listopada 2015 r. Dokument powstał w wyniku współpracy samorządów lokalnych z obszaru Ziemi Szczycieńskiej i jest wyrazem troski o jak najlepsze wykorzystanie szans, które wynikają z nowej perspektywy finansowej Unii Europejskiej, ale również z realizacji polityk rozwoju: krajowej i regionalnej.

Dokument ten zawiera odniesienia do Strategii rozwoju społeczno-gospodarczego województwa warmińsko – mazurskiego do 2025 roku.

W pracach nad tym dokumentem uczestniczyli przedstawiciele wszystkich samorządów miast i gmin z obszaru powiatu Szczycieńskiego, przedstawiciele Starostwa Powiatowego w Szczytnie oraz Wyższej Szkoły Policji w Szczytnie.

Sukces wdrażania strategii rozwoju zależy w największym stopniu od poziomu identyfikacji lokalnych interesariuszy z zapisami dokumentu, który wyznacza plan działania w kierunku podnoszenia konkurencyjności gminy na najbliższe lata.

Realizacja przez Gminę Szczytno Strategii Rozwoju Ziemi Szczycieńskiej realizowana jest konsekwentnie poprzez kontynuację zdiagnozowanego w tym dokumencie procesu zwiększania konkurencyjności jakości życia dla obecnych i nowych mieszkańców. Pod względem liczby ludności powiat szczycieński jest na tle województwa jednostką nieco większą niż przeciętna. Jak wskazywał stan wyjściowy opisany w Strategii, gmina wiejska Szczytno jest najsilniej „przyciągającą” gminą powiatu szczycieńskiego. Przyrost liczby ludności w gminie wiejskiej Szczytno, stawia gminę w czołówce tego zjawiska, nie tylko w skali regionu, lecz także w skali kraju.

### **Plany odnowy miejscowości (stan nie uległ zmianie w stosunku do 2018 r.)**

Plan odnowy miejscowości powstaje w procesie szerokich konsultacji społeczności jednostki pomocniczej. Zakłada się tu zaangażowanie różnych gremiów: rada sołecka, nieformalna grupa odnowy wsi, władze istniejącego stowarzyszenia rozwoju wsi itp. Plan odnowy jest tworzony na podstawie danych zebranych podczas zebrań wiejskich, dostępnych statystyk



lokalnych, wojewódzkich i krajowych, analiz i opracowań, w tym opracowań historycznych miejscowości i całej gminy.

Przygotowanie planu odnowy miejscowości dla każdego sołectwa jest ważne, ponieważ plan jest niezbędnym załącznikiem do wniosku w przypadku ubiegania się o środki pozabudżetowe. Plany odnowy miejscowości muszą zostać przyjęte przez zebrania wiejskie, a następnie zatwierdzone przez Radę Gminy.

Właściwie przygotowany plan odnowy miejscowości stanowi doskonały instrument do wytypowania najbardziej wartościowych projektów (operacji) odnowy i rozwoju wsi.

Miejscowości gminy Szczytno opracowały swoje plany odnowy wsi, nie tylko po to, by otrzymać pomoc finansową ze środków unijnych. Zawarte w nich zostały informacje charakteryzujące daną wieś. Ukazane zostały historie tych ziem. Innymi słowy, stworzono analizę zasobów ludzkich i materialnych oraz społecznych i gospodarczych, które przyczynią się do rozwoju miejscowości. W tym przypadku najlepsza okazała się analiza SWOT (plusy i minusy danej miejscowości), w której poddano wnikliwym badaniom mocne i słabe strony miejscowości oraz szanse i zagrożenia. Określone zostały także kierunki rozwoju oraz planowane przedsięwzięcia wraz z kosztorysami i harmonogramami planowanych działań.

<b>Plany Odnowy Miejscowości aktualne na dzień 31.12.2019 r.</b>			
Lp.	Nr uchwały Rady Gminy Szczytno	Ważny do (rok)	Tytuł
1	XVII/148/2012	2018	w sprawie zatwierdzenia „Planu Odnowy Miejscowości Sasek Wielki na lata 2012-2018”
2	XVII/149/2012	2018	w sprawie zatwierdzenia „Planu Odnowy Miejscowości Nowe Gizewo na lata 2012-2018”;
3	XIX/160/2012	2018	w sprawie zmiany uchwały Nr L/320/10 Rady Gminy Szczytno z dnia 07 lipca 2010 r. w sprawie zatwierdzenia „Planu Odnowy Miejscowości Szymany na lata 2010 – 2016”
4	LIII/383/2014	2020	w sprawie zatwierdzenia „Planu Odnowy Miejscowości Lipowiec na lata 2014-2020 (zmieniony uchwałą Nr LIII/383/2014 Rady Gminy Szczytno z dnia 24 października 2014 r. )

5	XXIX/200/2016	2023	w sprawie zatwierdzenia „Planu Odnowy Miejscowości Korpele”;
6	XXIX/201/2016	2022	w sprawie zmiany uchwały nr VIII/63/2011 z dnia 27 maja 2011 r. w sprawie zatwierdzenia „Planu Odnowy Miejscowości Lemany na lata 2011-2017”
7	XXIX/202/2016	2023	w sprawie zatwierdzenia „Planu Odnowy Miejscowości Lipowa Góra Wschodnia”
8	XXIX/203/2016	2022	w sprawie zmiany uchwały nr XLII/259/09 z dnia 3 lutego 2010 r. w sprawie zatwierdzenia „Planu Odnowy Miejscowości Olszyny na lata 2007-2013”
9	XXIX/204/2016	2022	w sprawie zmiany uchwały nr L/317/10 z dnia 7 lipca 2010 r. w sprawie zatwierdzenia „Planu Odnowy Miejscowości Romany na lata 2010-2016”
10	XXIX/205/2016	2023	w sprawie zatwierdzenia „Planu Odnowy Miejscowości Szczycioneek”
11	XXIX/206/2016	2023	w sprawie zatwierdzenia „Planu Odnowy Miejscowości Zielonka i Wałpusz”

W 2018 roku podjęto uchwałę nr XLVII/338/2018 Rady Gminy Szczytno z dnia 27 kwietnia 2018 r. w sprawie zmiany uchwały nr L/318/10 z dnia 7 lipca 2010 r. w sprawie zatwierdzenia „Planu Odnowy Miejscowości Trelkowo”

Warto podkreślić, że plany odnowy miejscowości mają przede wszystkim przyczynić się do podniesienia standardu życia we wskazanej miejscowości poprzez m.in. realizację określonych priorytetowych inwestycji. Planowane przedsięwzięcia mają zaktywizować mieszkańców do działań prospołecznych, a w konsekwencji przyczynić się do podniesienia atrakcyjności całej miejscowości.

Uchwałą nr IX/78/2019 z dnia 12 czerwca 2019 r. Rada Gminy Szczytno dokonała zgłoszenia Sołectwa Olszyny i Gminy Szczytno do współpracy z Samorządem Województwa Warmińsko-Mazurskiego dotyczącej inicjatywy Odnowy Wsi Województwa Warmińsko-Mazurskiego.

## **Studium uwarunkowań i kierunków zagospodarowania przestrzennego Gminy Szczytno**

W dniu 30 września 2019 r., na podstawie uchwały nr XIII/101/2019 Rady Gminy Szczytno przystąpiono do sporządzenia nowego studium uwarunkowań i kierunków zagospodarowania przestrzennego gminy Szczytno.

Pierwsze Studium uwarunkowań i kierunków zagospodarowania przestrzennego gminy Szczytno uchwalone przez Radę Gminy Szczytno w dniu 21 grudnia 2000 r. (Nr XXV/155/2000). Ostatnie istotne zmiany do dokumentu wprowadzane zostały:

- uchwałą nr V/30/2015 Rady Gminy Szczytno z dnia 24.02.2015 r.,
- uchwałą nr XLVIII/346/2018 z dnia 22.05.2018 r. – w zakresie części obrębu geodezyjnego Szymany,
- na podstawie zarządzenia zastępczego Wojewody Warmińsko-Mazurskiego z dnia 13.11.2018 r. – w zakresie uzupełnienia studium o udokumentowane złoża kopalin w obrębach geodezyjnych: Romany, Sędańsk, Lipowa Góra Zachodnia, Lipowiec.

Ostatnia ocena aktualności Studium miała miejsce w 2017 r.

W Studium wskazane zostały działania mające wpływ na rozwój gminy Szczytno, do których w szczególności należy zaliczyć:

- wyznaczanie nowych obszarów rozwojowych dla funkcji zabudowy mieszkaniowej,
- wyznaczanie nowych obszarów dla rozwoju funkcji produkcyjnych, baz, składów i magazynów, które stwarzają możliwość lokalizacji nowych firm i zakładów, tworzących miejsca pracy i przyczyniających się do rozwoju gospodarczego gminy;
- wyznaczanie nowych obszarów dla rozwoju funkcji wypoczynkowej, sportu i rekreacji.

## **Miejscowe plany zagospodarowania przestrzennego**

Ostatnia ocena aktualności miejscowych planów zagospodarowania przestrzennego miała miejsce w 2017 r.

W 2019 r. w Gminie Szczytno obowiązywały plany zagospodarowania przestrzennego określone uchwałami:

Uchwała nr XIII/104/2019 z dnia 2019-09-30	w sprawie uchwalenia miejscowego planu zagospodarowania przestrzennego w części obrębu geodezyjnego Siódmak, gmina Szczytno;	Dz.Urz.Woj.Warm-Mazur 2019, poz. 5422 z dnia 12 listopada 2019 r.
Uchwała nr XIII/103/2019 z dnia 2019-09-30	w sprawie uchwalenia miejscowego planu zagospodarowania przestrzennego części obrębu geodezyjnego Małdaniec, Niedźwiedzie, Wawrochy, gmina Szczytno;	Dz.Urz.Woj.Warm-Mazur 2019, poz. 5423 z dnia 12 listopada 2019 r.
Uchwała XIII/102/2019 z dnia 2019-09-30	w sprawie uchwalenia miejscowego planu zagospodarowania przestrzennego w części obrębu geodezyjnego Nowe Gizewo, Gmina Szczytno;	Dz.Urz.Woj.Warm-Mazur 2019, poz. 5240 z dnia 4 listopada 2019 r.
uchwała nr II/16/2018 z dnia 2018-11-30	w sprawie uchwalenia zmiany miejscowego planu zagospodarowania przestrzennego w części obrębu geodezyjnego Lipowa Góra Zachodnia i Szczycionek, gmina Szczytno	Dz. Urz. Woj. Warm-Mazur.2019 poz. 900 z dnia 13.02.2019 r.
uchwała nr XXXIX/283/2017 z dnia 29 września 2017 r.	Uchwalenie miejscowego planu zagospodarowania przestrzennego w części obrębów geodezyjnych Marksewo, Zielonka, gmina Szczytno.	Warmi.2017.4382
Uchwała Nr XXXVII/276/2017 z dnia 27 lipca 2017 r.	Uchwalenie miejscowego planu zagospodarowania przestrzennego w części obrębów geodezyjnych Zielonka i Marksewo, gmina Szczytno.	Warmi.2017.3638
uchwała Nr XXXVII/272/2017 z dnia 27 lipca 2017 r.	Uchwalenie zmiany miejscowego planu zagospodarowania przestrzennego w części obrębu geodezyjnego Jęcznik, gmina Szczytno.	Warmi.2017.3516
Uchwała Nr XVII/130/2016 z dnia 18 lutego 2016 r.	Uchwalenie Zmiany Miejsowego Planu Zagospodarowania Przestrzennego w obrębach geodezyjnych Zielonka, Stare Kiejkuty, Marksewo gmina Szczytno dla części działki nr 105 obręb geodezyjny Stare Kiejkuty	Warmi.2016.1188
uchwała Nr XIII/81/2015 z dnia 28 września 2015 r.	Uchwalenie zmiany Miejsowego Planu Zagospodarowania Przestrzennego w obrębach geodezyjnych Zielonka, Stare Kiejkuty, Marksewo, Nowe Gizewo Gmina Szczytno.	Warmi.2015.4226
uchwała Nr VI/34/15 z dnia 11 marca 2015 r.	Uchwalenie miejscowego planu zagospodarowania przestrzennego dla dwutorowej linii elektroenergetycznej NN 400 kV Ostrołęka - Olsztyn Mątki na terenie gminy Szczytno.	Warmi.2015.1412

uchwała Nr LI/370/2014 z dnia 29 sierpnia 2014 r.	Uchwalenie miejscowego planu zagospodarowania w obrębach geodezyjnych Zielonka, Jęcznik.	Warmi.2014.3896
uchwała Nr VIII/57/2011 z dnia 27 maja 2011 r.	Uchwalenie zmiany miejscowego planu zagospodarowania przestrzennego w obrębie geodezyjnym Nowe Gizewo.	Warmi.2011.105.17 41
uchwała Nr XXX/185/09 z dnia 4 marca 2009 r.	Uchwalenie miejscowego planu zagospodarowania przestrzennego w obrębie geodezyjnym Lipowa Góra Zachód, Szczycionek.	Warmi.2009.63.100 5
uchwała Nr XXX/184/09 z dnia 4 marca 2009 r.	Uchwalenie miejscowego planu zagospodarowania przestrzennego w obrębie geodezyjnym Nowe Gizewo.	Warmi.2009.63.100 4
Uchwała Nr XXI/143/08 z dnia 18 czerwca 2008 r.	Uchwalenie miejscowego planu zagospodarowania przestrzennego gminy Szczytno w obrębach geodezyjnych Zielonka, Stare Kiejkuty, Marksewo.	Warmi.2008.115.19 28
Uchwała Nr VIII/51/07 z dnia 25 maja 2007 r.	Uchwalenie miejscowego planu zagospodarowania przestrzennego gminy Szczytno w obrębach geodezyjnych: Korpele, Siódmak, Nowe Gizewo, Nowiny Szymany.	Warmi.2007.88.133 9
uchwała XLV/271/06 z dnia 30 maja 2006 r.	Uchwalenie miejscowego planu zagospodarowania przestrzennego w obrębie geodezyjnym Trelkowo.	Warmi.2006.97.159 0
uchwała Nr XI/90/03 z dnia 26 sierpnia 2003 r.	Uchwalenie zmiany miejscowego planu ogólnego zagospodarowania przestrzennego gminy Szczytno w obrębie geodezyjnym Zielonka.	Warmi.2003.158.19 25
uchwała XI/89/03 z dnia 26 sierpnia 2003 r.	Uchwalenie zmiany miejscowego planu ogólnego zagospodarowania przestrzennego gminy Szczytno w obrębie geodezyjnym Kobyłocha.	Warmi.2003.158.19 24
uchwała XI/88/03 z dnia 26 sierpnia 2003 r.	Uchwalenie zmiany miejscowego planu ogólnego zagospodarowania przestrzennego gminy Szczytno w obrębach geodezyjnych: Dębówko, Lipowa Góra Zachód, Małdaniec, Piecuchy, Romany, Zielonka, Czarkowy Grąd, Marksewo, Niedźwiedzie, Nowiny, Nowe Gizewo, Prusowy Borek, Siódmak, Trelkowo, Wały, Wawrochy.	Warmi.2003.158.19 23
uchwała XI/91/03 z dnia 26 sierpnia 2003 r.	Uchwalenie miejscowego planu zagospodarowania przestrzennego terenów zabudowy rekreacyjnej i mieszkaniowej w Trelkowie gmina Szczytno.	Warmi.2003.155.18 95

Uchwała Nr XLV/250/02 z dnia 18 sierpnia 2002 r.	Uchwalenie zmiany miejscowego planu ogólnego zagospodarowania przestrzennego gminy Szczytno w obrębie geodezyjnym Trelkowo.	Warmi.2002.119.17 39
Uchwała Nr XLII/243/02 z dnia 15 maja 2002 r.	Uchwalenie zmiany miejscowego planu ogólnego zagospodarowania przestrzennego gminy Szczytno w obrębie Lipowa Góra i Szczycionek dotyczącej zabudowy mieszkalnej, usługowej i sportowo-wypoczynkowej.	Warmi.2002.72.110 1
uchwała XXVI/170/2001 z dnia 27 lutego 2001 r.	Uchwalenie zmiany miejscowego planu ogólnego zagospodarowania przestrzennego fragmentu gminy Szczytno w obrębie Korpele.	Warmi.2001.20.240
Uchwała XXI/126/2000 z dnia 29 maja 2000 r.	Uchwalenie zmiany miejscowego planu ogólnego zagospodarowania przestrzennego gminy Szczytno, w obrębie Jęcznik.	Warmi.2000.43.604
Uchwała XVIII/112/2000 z dnia 4 kwietnia 2000 r.	Uchwalenie miejscowego planu ogólnego zagospodarowania przestrzennego gminy Szczytno, w obrębie Marksewo.	Warmi.2000.25.397
uchwała V/27/99 z dnia 26 lutego 1999 r.	Uchwalenie zmiany miejscowego planu ogólnego zagospodarowania przestrzennego gminy Szczytno, w obrębie Marksewo.	Warmi.1999.47.881
Uchwała Nr V/26/99 z dnia 26 lutego 1999 r.	Uchwalenie zmiany miejscowego planu ogólnego zagospodarowania przestrzennego gminy Szczytno, w obrębie Marksewo.	Warmi.1999.47.880
uchwała Nr V/28/99 z dnia 26 lutego 1999 r.	Uchwalenie miejscowego planu zagospodarowania przestrzennego zabudowy letniskowej w obrębie Jęcznik gm. Szczytno.	Warmi.1999.33.568

## **Wieloletni program gospodarowania mieszkaniowym zasobem gminy Szczytno**

W 2019 roku obowiązywały następujące akty prawne:

- Zarządzenie nr 183/2018 Wójta Gminy Szczytno z 24 grudnia 2018 r. w sprawie przyjęcia planu wykorzystania gminnego zasobu nieruchomości na lata 2019-2021,
- Uchwała V/42/2019 z dnia 28 lutego 2019 r. w sprawie uchwalenia wieloletniego programu gospodarowania mieszkaniowym zasobem Gminy Szczytno na lata 2019-2023; (Dz. Urz. Woj. Warm-Mazur 2019 poz.1317).

Zasób mieszkaniowy objęty programem stanowią lokale mieszkalne, lokale socjalne i pomieszczenia tymczasowe będące własnością Gminy Szczytno położone w budynkach komunalnych stanowiących własność gminy oraz budynkach wspólnot mieszkaniowych z udziałem Gminy Szczytno.

Stan techniczny budynków jest średni. Lokale mieszkalne znajdują się w większości w budynkach wzniesionych przed 1945 rokiem.

Zestawienie posiadanych budynków w zależności od roku budowy:

<b>Rok budowy</b>	<b>Ilość budynków</b>	<b>Ilość mieszkań</b>
Do 1945 r.	10	18
1963 - 1981 r.	1	1
Razem	11	19

Ponadto Gmina Szczytno posiada 10 lokali komunalnych w budynkach wspólnot mieszkaniowych z udziałem Gminy. Wielkość zasobów mieszkaniowych przedstawia się następująco:

- ilość mieszkań należących do zasobów Gminy Szczytno: 32 lokali mieszkalnych (w tym 2 lokale socjalne i 1 lokal tymczasowy)
- powierzchnia mieszkań: 1.293,95 m<sup>2</sup>, średnia powierzchnia jednego lokalu mieszkalnego wynosi 41,09 m<sup>2</sup>.

Wyposażenie techniczne lokali stanowiących mieszkaniowy zasób gminy :

<b>Lp.</b>	<b>Rodzaj mieszkania ze względu na stan techniczny</b>	<b>Ilość mieszkań</b>	<b>%</b>
1.	Mieszkanie z łazienką	19	59
2.	Mieszkanie z centralnym ogrzewaniem	10	31

3.	Mieszkanie z centralnie podgrzaną wodą	13	41
----	--	----	----

Potrzeby mieszkaniowe mieszkańców Gminy Szczytno do roku 2019 szacować można na podstawie ilości wniosków osób ubiegających się o przydział lokali na przestrzeni ostatnich lat. Ilość wniosków o przydział lokali wynosi średnio 14 wniosków rocznie. Możliwości gminy w zakresie zapewnienia potrzeb mieszkaniowych szacuje się w ilości 1 lokal rocznie.

Zasady polityki czynszowej mają zastosowanie do lokali mieszkalnych wchodzących w skład mieszkaniowego zasobu gminy. Zmiany stawek czynszu wprowadzane są zarządzeniem Wójta i nie mogą być dokonywane częściej, niż co 6 miesięcy. Stawki czynszu lub innych opłat nie mogą przekraczać w skali rocznej, stawek przewidzianych w przepisach ustawowych, tj. 3% wartości odtworzeniowej lokalu.

### Opieka nad zabytkami

W roku 2018 zweryfikowano Gminną Ewidencję Zabytków. W 2019 r. dokonano w niej następujących zmian:

- 1) budynek kościoła w Gawrzyżkach dz. nr 17/2 został wpisany do rejestru zabytków - decyzja W\_M WKZ z dnia 13.01.2020 r. znak: IZAR.5140.1.12.2019.jk
- 2) budynek mieszkalny nr 9 Marksewo - wykreślenie z wojewódzkiej ewidencji zabytków.

#### Zabytki architektury na terenie gminy Szczytno

LP.	MIEJSCOWOŚĆ	ADRES	OBIEKT	UWAGI	REJESTR LUB WEZ	DATOWANIE
1	Dębówko	2	budynek mieszkalny	budynek drewniany wyburzony	rejestr zabytków nr A-869 z dnia 10.04.1968 r.	XIX w.
2	Dębówko	dz. nr 7/27	cmentarz ewangelicki - nieczynny		województwa ewidencja zabytków	pocz. XX w.



3	Dębówko	dz. nr 20	cmentarz ewangelicki - nieczynny		województwa ewidencja zabytków	pocz. XX w.
4	Gawrzyjałki	4	budynek mieszkalny			pocz. XX w.
5	Gawrzyjałki	9	budynek mieszkalny			1906 r.
6	Gawrzyjałki	12	budynek mieszkalny			koniec XIX w.
7	Gawrzyjałki	13	budynek mieszkalny			koniec XIX w.
8	Gawrzyjałki	25	budynek mieszkalny			II poł. XIX w.
9	Gawrzyjałki	26	niepubliczny zespół szkolno - przedszkolny			pocz. XX w.
10	Gawrzyjałki	28	budynek mieszkalny			pocz. XX w.
11	Gawrzyjałki	29	budynek mieszkalny			II poł. XIX w.
12	Gawrzyjałki	35	budynek mieszkalny			pocz. XX w.
13	Gawrzyjałki	dz. nr 2	cmentarz ewangelicki - ob. komunalny		województwa ewidencja zabytków	XIX w.
14	Gawrzyjałki	dz. nr 17/2	kościół rzymskokatolicki pw. św. Wojciecha			1908 r.
15	Janowo	dz. nr 3482/9	cmentarz ewangelicki - nieczynny		województwa ewidencja zabytków	pocz. XX w.
16	Jęcznik	dz. nr 35	cmentarz ewangelicki - zamknięty		województwa ewidencja zabytków	pocz. XX w.
17	Kamionek	21	budynek mieszkalny		województwa ewidencja zabytków	pocz. XX w.
18	Kasprzy	4	budynek mieszkalny			pocz. XX w.
19	Kasprzy	dz. nr 41/9	cmentarz ewangelicki z kwaterą wojenną z I wojny ś. w. - zamknięty		województwa ewidencja zabytków	XIX w.
20	Kobyłocha	dz. nr 43	cmentarz ewangelicki - zamknięty		województwa ewidencja zabytków	XIX w.
21	<b>Lemany</b>	<b>14</b>	<b>budynek mieszkalny</b>	<b>budynek drewniany wyburzony</b>	<b>rejestr zabytków nr A-887 z dnia 18.04.1968 r.</b>	<b>1 poł. XVIII w.</b>
22	Lemany	18	stodoła			koniec XIX w.
23	Lemany	19	budynek mieszkalny			pocz. XX w.
24	Lemany	dz. nr 25	cmentarz ewangelicki - zamknięty		województwa ewidencja zabytków	pocz. XX w.
25	Lemany	dz. nr 121, 122	cmentarz ewangelicki - zamknięty		województwa ewidencja zabytków	XIX w.
26	Leśniczówka Wykno	1	budynek gospodarczy I w zespole leśniczówki			pocz. XX w.
27	Leśniczówka Wikno	1	budynek gospodarczy II w zespole leśniczówki			pocz. XX w.

28	Leśniczówka Wikno		schron nr 29: bierny schron dla drużyny piechoty		województwa ewidencja zabytków	1928 r.
29	Leśniczówka Wikno		schron nr 30: punkt oporu piechoty, bierny schron dla drużyny piechoty		województwa ewidencja zabytków	1905 r., 1928 r.
30	Leśniczówka Wikno		schron nr 31: bierny schron dla drużyny piechoty		województwa ewidencja zabytków	1928 r.
31	Leśniczówka Wikno		schron nr 32: bierny schron dla drużyny piechoty		województwa ewidencja zabytków	1928 r.
32	Lipowiec	13	plebania			II poł. XIX w.
33	Lipowiec	21	budynek mieszkalny			pocz. XX w.
34	<b>Lipowiec</b>	<b>35</b>	<b>budynek mieszkalny</b>	<b>budynek drewniany wyburzony</b>	<b>rejestr zabytków nr A-890 z dnia 18.04.1968 r.</b>	XIX w.
35	Lipowiec	36	budynek mieszkalny			II poł. XIX w.
36	Lipowiec	37	budynek mieszkalny		województwa ewidencja zabytków	II poł. XIX w.
37	<b>Lipowiec</b>	<b>64</b>	<b>kościół paraf. pw. św. Walentego</b>		<b>rejestr zabytków nr A-3873 z dnia 12.03.1996 r.</b>	<b>1892 r.</b>
38	Lipowiec	121	budynek mieszkalny		województwa ewidencja zabytków	koniec XIX w.
39	Lipowiec	160	budynek mieszkalny			II poł. XIX w.
40	Lipowiec	166	stodoła			lata 1880- 1890
41	<b>Lipowiec</b>	<b>166</b>	<b>budynek mieszkalny</b>		<b>rejestr zabytków nr A-2825 z dnia 30.05.1989 r.</b>	<b>lata 1880- 1890</b>
42	<b>Lipowiec</b>	<b>167</b>	<b>budynek mieszkalny</b>		<b>rejestr zabytków nr A-2824 z dnia 30.05.1989 r.</b>	<b>1866 r.</b>
43	<b>Lipowiec</b>	<b>170</b>	<b>budynek mieszkalny</b>	<b>budynek drewniany wyburzony</b>	<b>rejestr zabytków nr A-2826 z dnia 30.05.1989 r.</b>	<b>Lata 1900- 1910 r.</b>
44	Lipowiec	dz. nr 61	cmentarz przykościelny - kwatery NN żołnierzy rosyjskich z I wojny św.		województwa ewidencja zabytków	XX w.
45	Lipowiec	przy kościółce, dz. nr 61	kapliczka			1902 r.

46	Lipowiec	dz. nr 62	cmentarz rzymsko-katolicki - parafialny		województwa ewidencja zabytków	XIX w.
47	Lipowiec	dz. nr 577/1	cmentarz ewangelicki - zamknięty		województwa ewidencja zabytków	XIX w.
48	Marksewo	4	budynek mieszkalny			II poł. XIX w.
49	Marksewo	6	szkoła - ob. świetlica gminna		województwa ewidencja zabytków	koniec XIX w.
50	Marksewo	8	budynek mieszkalny		województwa ewidencja zabytków	lata 1900-1910
51	Marksewo	11	budynek mieszkalny		województwa ewidencja zabytków	lata 1900-1910
52	Marksewo	12	budynek mieszkalny		województwa ewidencja zabytków	lata 1900-1910
53	Marksewo		aleja - droga nr 1653N, wjazd so wsi Marksewo		województwa ewidencja zabytków	XIX w.
54	Marksewo	dz. nr 185	cmentarz ewangelicki - zamknięty		województwa ewidencja zabytków	pocz. XX w.
55	Marksewo		schron nr 28: bierny schron dla drużyny piechoty		województwa ewidencja zabytków	1918 r.
56	Niedźwiedzie	16a	szkoła, ob. świetlica gminna			koniec XIX w.
57	Niedźwiedzie	30	budynek mieszkalny			koniec XIX w.
58	Niedźwiedzie	dz. nr 3	cmentarz ewangelicki - nieczynny		województwa ewidencja zabytków	XIX w.
59	Nowe Gizewo	27	budynek gospodarczy			pocz. XX w.
60	Nowe Gizewo	27	leśnictwo Gizewo			pocz. XX w.
61	Nowe Gizewo	dz. nr 83	cmentarz komunalny - nieczynny		województwa ewidencja zabytków	XX w.
62	Nowe Gizewo		schron nr 40: schron bojowy (stanowisko bojowe do ognia czołowego)		województwa ewidencja zabytków	1939 r.
63	Nowe Gizewo		schron nr 41: bierny schron dla drużyny piechoty		województwa ewidencja zabytków	1928 r.
64	Nowe Gizewo		schron nr 43: bierny schron dla drużyny piechoty		województwa ewidencja zabytków	1928 r.
65	Nowe Gizewo		schron nr 44: bierny schron dla drużyny		województwa ewidencja	1928 r.

			piechoty		zabytków	
66	Nowe Gizewo		schron nr 45: bierny schron dla dwóch drużyn piechoty		województwa ewidencja zabytków	1928 r.
67	Nowe Gizewo		schron nr 46: łącznica telefoniczna		województwa ewidencja zabytków	1928 r.
68	Nowiny	28	leśnictwo, ob. świetlica gminna			pocz. XX w.
69	Nowiny	30	szkoła, ob. przedszkole		województwa ewidencja zabytków	1913 r.
70	Ochódno	7	budynek mieszkalny			XIX/XX w.
71	Ochódno	8	dworzec kolejowy			XIX/XX w.
72	Ochódno	dz. nr 55/4	wiadukt			XIX/XX w.
73	Olszyny	21	budynek mieszkalny			pocz. XX w.
74	Olszyny	25	budynek mieszkalny			pocz. XX w.
75	Olszyny	27	budynek mieszkalny			1911 r.
76	Olszyny	29	budynek mieszkalny			1911 r.
77	Olszyny	32	budynek mieszkalny			II poł. XIX w.
78	Olszyny	33	budynek mieszkalny			pocz. XX w.
79	Olszyny	49	budynek mieszkalny			koniec XIX w.
80	Olszyny	dz. nr 307	cmentarz ewangelicki - zamknięty		województwa ewidencja zabytków	XIX w.
81	Piece	dz. nr 106	cmentarz ewangelicki - zamknięty		województwa ewidencja zabytków	pocz. XX w.
82	<b>Piecuchy</b>	<b>6</b>	<b>budynek mieszkalny</b>	<b>budynek drewniany wyburzony</b>	<b>rejestr zabytków nr A-857 z dnia 28.03.1968 r.</b>	<b>XIX w.</b>
83	Piecuchy	10	budynek mieszkalny			pocz. XX w.
84	Piecuchy	11	budynek gospodarczy			pocz. XX w.
85	Piecuchy	11	świetlica gminna			pocz. XX w.
86	Piecuchy	13	budynek mieszkalny			II poł. XIX w.
87	Piecuchy	dz. nr 116	cmentarz ewangelicki - zamknięty		województwa ewidencja zabytków	XIX w.
88	Płozy	36	budynek gospodarczy			pocz. XX w.
89	Płozy	36	budynek mieszkalny			pocz. XX w.
90	Płozy	37a	stodoła			XIX/XX w.
91	Płozy	37a	świetlica gminna			pocz. XX w.
92	Płozy	dz. nr 42	cmentarz ewangelicki - zamknięty		województwa ewidencja zabytków	pocz. XX w.
93	Prusowy Borek	1	szkoła, ob. budynek mieszkalny			pocz. XX w.

94	Prusowy Borek	11	budynek mieszkalny			XIX/XX w.
95	Prusowy Borek	dz. nr 81	cmentarz ewangelicki - zamknięty		województwa ewidencja zabytków	XIX w.
96	Pużary	dz. nr 274/6	cmentarz ewangelicki - nieczynny		województwa ewidencja zabytków	XIX w.
97	Romany	20b	niepubliczny zespół szkolno - przedszkolny z kamiennym murem oporowym	d. nr 21	województwa ewidencja zabytków	1897 r.
98	<b>Romany</b>	<b>25</b>	<b>budynek mieszkalny</b>	<b>budynek drewniany wyburzony</b>	<b>rejestr zabytków nr A-859 z dnia 10.04.1968 r.</b>	<b>XVIII/XIX w.</b>
99	Romany	26	budynek gospodarczy		województwa ewidencja zabytków	pocz. XX w.
100	Romany	26	karczma ob. bud. handlowo - mieszkalny		województwa ewidencja zabytków	pocz. XX w.
101	Romany	29	budynek mieszkalny		województwa ewidencja zabytków	pocz. XX w.
102	Romany	32	budynek mieszkalny		województwa ewidencja zabytków	pocz. XX w.
103	Romany	57	budynek mieszkalny		województwa ewidencja zabytków	XIX/XX w.
104	Romany	58	budynek mieszkalny		województwa ewidencja zabytków	pocz. XX w.
105	Romany	dz. nr 50	cmentarz ewangelicki - zamknięty		województwa ewidencja zabytków	XIX w.
106	Rudka	10	szkoła podstawowa		województwa ewidencja zabytków	1913 r., rozbudowa 30-te lata XX w.
107	<b>Rudka</b>	<b>14</b>	<b>budynek mieszkalny</b>		<b>rejestr zabytków nr A-2827 z dnia 30.05.1989 r.</b>	<b>pocz. XX w.</b>
108	<b>Rudka</b>	<b>17</b>	<b>budynek mieszkalny</b>		<b>rejestr zabytków nr A-2828 z dnia 30.05.1989 r.</b>	<b>1 poł. XIX w.</b>
109	Rudka	22	budynek mieszkalny			II poł. XIX w.
110	Rudka	25	budynek mieszkalny		województwa ewidencja	koniec XIX w.

					zabytków	
111	Rudka	28	budynek mieszkalny			II poł. XIX w.
112	Rudka	35	budynek mieszkalny		wojewódzka ewidencja zabytków	pocz. XX w.
113	Rudka	dz. nr 74	cmentarz ewangelicki - ob. komunalny		wojewódzka ewidencja zabytków	XIX w.
114	Sasek	dz. nr 3340	cmentarz ewangelicki - nieczynny		wojewódzka ewidencja zabytków	pocz. XX w.
115	Sasek Mały	4	budynek mieszkalny			koniec XIX w.
116	Sasek Mały	6	budynek mieszkalny			koniec XIX w.
117	Sasek Mały	17	budynek mieszkalny			II poł. XIX w.
118	Sasek Mały	dz. nr 229	cmentarz ewangelicki - nieczynny		wojewódzka ewidencja zabytków	XIX w.
119	Sasek Wielki	14	budynek mieszkalny			II poł. XIX w.
120	Sasek Wielki	18	budynek mieszkalny			XIX/XX w.
121	Sasek Wielki	21	budynek mieszkalny			pocz. XX w.
122	<b>Sasek Wielki</b>	<b>dz. nr 61</b>	<b>wieża piechoty dla broni ręcznej i maszynowej wraz z otoczeniem</b>		<b>rejestr zabytków nr A-4273 z dnia 29.12.2003 r.</b>	<b>1900 r.</b>
123	Sasek Wielki	dz. nr 110	cmentarz ewangelicki - zamknięty		wojewódzka ewidencja zabytków	XIX w.
124	Sawica	dz. nr 26	cmentarz ewangelicki - nieczynny		wojewódzka ewidencja zabytków	pocz. XX w.
125	Sędańsk	6	szkoła, ob. świetlica gminna			pocz. XX w.
126	Sędańsk	dz. nr 230	cmentarz ewangelicki		wojewódzka ewidencja zabytków	XIX w.
127	Siódmak	12				II poł. XIX w.
128	Siódmak	13				II poł. XIX w.
129	Siódmak	dz. nr 939	cmentarz ewangelicki - zamknięty		wojewódzka ewidencja zabytków	koniec XIX w.
130	Siódmak		schron nr 47: schron bojowy (stanowisko bojowe do ognia czołowego)		wojewódzka ewidencja zabytków	1939 r.
131	Siódmak		schron nr 48: bierny schron dla drużyny piechoty		wojewódzka ewidencja zabytków	1928 r.
132	Siódmak		schron nr 49: punkt oporu piechoty, bierny schron dla dwóch drużyn		wojewódzka ewidencja zabytków	1905 r., 1930 r.

			piechoty)			
133	Stare Kiejkuty	4a	budynek gospodarczy			XIX/XX w.
134	Stare Kiejkuty	11	budynek mieszkalny		województwa ewidencja zabytków	koniec XIX w.
135	Stare Kiejkuty	dz. nr 78	cmentarz ewangelicki - zamknięty		województwa ewidencja zabytków	XIX w.
136	Szczyconek	15	budynek mieszkalny		województwa ewidencja zabytków	pocz. XX w.
137	Szczyconek	dz. nr 30	cmentarz ewangelicki - zamknięty		województwa ewidencja zabytków	XIX w.
138	Szymany	13	budynek mieszkalny			koniec XIX w.
139	<b>Szymany</b>	<b>24</b>	<b>kościół ewangelicki, ob. rzymsko-katolicki pw. MB Częstochowskiej wraz z otoczeniem</b>		<b>rejestr zabytków nr A-3875 z dnia 12.03.1996 r.</b>	<b>1938 r.</b>
140	<b>Szymany</b>	<b>31</b>	<b>kaplica chrześcijan baptystów, ob. budynek mieszkalny wraz z otoczeniem</b>		<b>rejestr zabytków nr A-3930 z dnia 21.10.1996 r.</b>	<b>1928 r.</b>
141	Szymany	51	budynek mieszkalny			pocz. XX w.
142	Szymany	52	budynek mieszkalny			pocz. XX w.
143	Szymany	dz. nr 167/1	cmentarz ewangelicki, ob. rzymsko-katolicki			pocz. XX w.
144	Trelkowo	5	budynek mieszkalny		województwa ewidencja zabytków	koniec XIX w.
145	Trelkowo	9	budynek mieszkalny		województwa ewidencja zabytków	koniec XIX w.
146	Trelkowo	11	budynek mieszkalny		województwa ewidencja zabytków	pocz. XX w.
147	Trelkowo	16	chlew			koniec XIX w.
148	Trelkowo	17	budynek mieszkalny z dawnego zespołu gospody wiejskiej	d. nr 12	województwa ewidencja zabytków	XIX/XX w.
149	Trelkowo	25	budynek mieszkalny			koniec XIX w.
150	<b>Trelkowo</b>	<b>30</b>	<b>kaplica chrześcijan baptystów, ob. budynek mieszkalny wraz z otoczeniem</b>		<b>rejestr zabytków nr A-3931 z dnia 21.10.1996 r.</b>	<b>lata 1928- 1929</b>
151	Trelkowo	40	budynek mieszkalny		województwa ewidencja zabytków	pocz. XX w.
152	Trelkowo	42	budynek gospodarczy			koniec XIX w.
153	Trelkowo	51	stodoła			koniec XIX w.

154	Trelkowo	53	budynek mieszkalny		województwa ewidencja zabytków	pocz. XX w.
155	Trelkowo	dz. nr 109	cmentarz ewangelicki - zamknięty		województwa ewidencja zabytków	XIX w.
156	Trelkowo	dz. nr 138	cmentarz ewangelicki - zamknięty		województwa ewidencja zabytków	XIX w.
157	<b>Trelkowo</b>	<b>dz. nr 230</b>	<b>kościół ewangelicki, ob. rzymsko-katolicki</b>		<b>rejestr zabytków nr A-863 z dnia 05.04.1968 r.</b>	<b>1757 r., XIX w.</b>
158	<b>Trelkowo</b>	<b>dz. nr 230</b>	<b>cmentarz przykościelny, ob. park</b>		<b>rejestr zabytków nr A-1465 z dnia 25.03.1983 r.</b>	<b>XVIII/XIX w.</b>
159	Trelkówko	dz. nr 67/20, 67/21	cmentarz ewangelicki - zamknięty		województwa ewidencja zabytków	XIX w.
160	Wały	6	budynek mieszkalny			II poł. XIX w.
161	Wały	11	budynek mieszkalny		województwa ewidencja zabytków	II poł. XIX w.
162	Wały	29	budynek mieszkalny			II poł. XIX w.
163	Wały	34	budynek mieszkalny		województwa ewidencja zabytków	1880 r.
164	Wały	dz. nr 91	cmentarz ewangelicki		województwa ewidencja zabytków	XIX w.
165	Wawrochy	6	budynek mieszkalny		województwa ewidencja zabytków	II poł. XIX w.
166	<b>Wawrochy</b>	<b>14</b>	<b>chałupa drewniana</b>	<b>budynek drewniany wyburzony</b>	<b>rejestr zabytków nr A-866 z dnia 08.04.1968 r.</b>	<b>1833 r.</b>
167	<b>Wawrochy</b>	<b>14a</b>	<b>budynek gospodarczy</b>	<b>wyburzony</b>	<b>rejestr zabytków nr A-980 z dnia 27.06.1968 r.</b>	<b>XIX w.</b>
168	<b>Wawrochy</b>	<b>23</b>	<b>budynek mieszkalny</b>	<b>wyburzony</b>	<b>rejestr zabytków nr A-865 z dnia 08.04.1968 r.</b>	<b>XIX w.</b>
169	Wawrochy	24	budynek mieszkalny			II poł. XIX w.
170	Wawrochy	28	budynek mieszkalny		województwa ewidencja zabytków	koniec XIX w.



171	Wawrochy	30	szkoła, ob. świetlica wiejska			pocz. XX w.
172	Wawrochy	dz. nr 8	cmentarz ewangelicki - zamknięty		województwa ewidencja zabytków	XIX w.
173	Wólka Szczycieńska	dz. nr 989	cmentarz ewangelicki - nieczynny		województwa ewidencja zabytków	XIX w.
174	Wólka Szczycieńska	dz. nr 989, 1000/21	schron nr 50: punkt oporu piechoty		województwa ewidencja zabytków	1905 r.
175	Zielonka	4	budynek gospodarczy I			pocz. XX w.
176	Zielonka	4	budynek gospodarczy II			pocz. XX w.
177	Zielonka	4	budynek mieszkalny			XIX/XX w.
178	Zielonka	6	budynek gospodarczy			XIX/XX w.
179	Zielonka	7	budynek mieszkalny		województwa ewidencja zabytków	poł. XIX w.
180	Zielonka	11	budynek gospodarczy		województwa ewidencja zabytków	pocz. XX w.
181	Zielonka	11	szkoła, ob. budynek mieszkalny		województwa ewidencja zabytków	pocz. XX w.
182	Zielonka	11	obora		województwa ewidencja zabytków	pocz. XX w.
183	Zielonka	11	stodoła		województwa ewidencja zabytków	pocz. XX w.
184	Zielonka	23	budynek gospodarczy			XIX/XX w.
185	<b>Zielonka</b>	<b>24</b>	<b>budynek mieszkalny</b>	<b>budynek drewniany wyburzony</b>	<b>rejestr zabytków nr A-984 z dnia 15.06.1968 r.</b>	<b>XIX w.</b>
186	Żytkowizna	51	leśnictwo Lipowiec			1 ćw. XX w.

Najstarszy obiekt architektury, znajdujący się w Gminnej Ewidencji Zabytków to zlokalizowany w Trelkowie kościół ewangelicki (obrzęd rzymsko-katolicki) - II połowa XVIII w.



Na terenie Gminy Szczytno zlokalizowanych jest 170 stanowisk archeologicznych. Występują one w miejscowościach: Jęcznik, Kobyłocha, Dębówko, Kasprzy, Romany, Trelkowo, Marksoby, Stare Kiejkuty, Jęcznik, Sawica, Dębówko, Lemany, Romany, Szczycionek, Zielonka, Olszyny, Sędańsk, Siódmak, Nowe Gizewo, Rudka, Siódmak, Niedźwiedzie, Olszyny, Płozy, Prusowy Borek, Wawrochy, Sasek Mały, Sasek Wielki, Czarkowy Grąd, Szymany, Lipowiec, Piecuchy, Piecuchy, Wały, Gawrzyjałki, Lipowiec.

### **Plan gospodarki niskoemisyjnej**

Plan Gospodarki Niskoemisyjnej został przyjęty Uchwałą Nr XIII/85/2015 Rady Gminy Szczytno z dnia 28 września 2015 r. Dokument swym zasięgiem obejmuje obszar Gminy Szczytno oraz gmin z terenu powiatu szczywieńskiego, mrągowskiego oraz nidzickiego. Jego celem jest wskazanie kierunków i sposobów zrównoważonego oraz niskoemisyjnego rozwoju gmin w perspektywie do roku 2020.

Długofalowym celem polityki ekologicznej w zakresie poprawy jakości powietrza atmosferycznego jest ograniczenia niskiej emisji (likwidacja lub modernizacja lokalnych kotłowni opalanych paliwem stałym lub likwidacja (modernizacja) indywidualnych, wysokoemisyjnych pieców na paliwo stałe, zamiana tych urządzeń na bardziej sprawne,

podłączanie obiektów do sieci ciepłej, ograniczanie wielkości emisji zanieczyszczeń komunikacyjnych, ograniczenie emisji pyłowo-gazowej z sektora przemysłowego, stosowanie urządzeń grzewczych o wysokich sprawnościach, stosowanie niekonwencjonalnych źródeł uzyskiwania energii ciepłej (wykorzystywanie ciepła odpadowego i alternatywnych źródeł energii, zmianę rodzajów paliwa), pożyczki, dodatki, dofinansowanie dla inwestorów, właścicieli nieruchomości modernizujących ogrzewanie.

Dokument zakłada również zmniejszenie uciążliwości hałasu dla mieszkańców gminy poprzez:

- utrzymanie aktualnego poziomu hałasu w obszarach, gdzie sytuacja akustyczna jest korzystna,
- ograniczenie poziomu hałasu emitowanego przez środki transportu w obszarach miejskich i wzdłuż głównych dróg,
- wyeliminowanie z użytkowania środków transportu, maszyn i urządzeń, z których emisja hałasu nie odpowiada przyjętym standardom,
- wprowadzenie koniecznych zmian w inżynierii ruchu drogowego oraz budowa obwodnic,
- poprawienie organizacji ruchu ułatwiającą płynność jazdy,
- poprawę stanu nawierzchni ulic,
- rozbudowę ścieżek rowerowych,
- budowę ekranów akustycznych,
- zwiększenie ilości izolacyjnych pasów zieleni,
- działania ograniczające hałas przemysłowy,

Gmina Szczytno, jako pierwsza w powiecie szczycieńskim wpisała się w inicjatywę antyśmogową. W dniu 31 stycznia 2018 r. podjęto uchwałę nr XLIII/318/2018 Rady Gminy Szczytno w sprawie określania zasad udzielania dotacji celowej z budżetu Gminy Szczytno na dofinansowanie inwestycji służących ochronie powietrza, polegających na wymianie źródeł ciepła w budynkach lub lokalach mieszkalnych na terenie Gminy Szczytno. W ramach jej realizacji przyjęto w 2019 r. 24 wnioski (w 2018 r. -70) o udzielenie dotacji na wymianę wysokoemisyjnego źródła ogrzewania na niskoemisyjne. Kwota dotacji łącznie w 2019 roku wyniosła: 127.028,00 zł.

## **Program Ochrony Środowiska dla Gminy Szczytno na lata 2017-2019**

Uchwałą XXXV/250/2017 Rady Gminy Szczytno przyjęto Program Ochrony Środowiska dla Gminy Szczytno na lata 2017-2019. Obowiązek opracowania Programu Ochrony Środowiska wynika z ustawy z dnia 27 kwietnia 2001r. – Prawo ochrony środowiska (t.j. Dz.U. 2016r. poz. 672 z późn.zm.).

Zgodnie z art. 17 i 18 ww. ustawy projekt Programu opracował organ wykonawczy gminy, a następnie przyjęła go Rada Gminy Szczytno. Projekt Programu został zaopiniowany przez Zarząd Powiatu Szczycieńskiego.

Program Ochrony Środowiska Gminy Szczytno na lata 2017-2019 roku to dokument, który na poziomie samorządu lokalnego ma pomóc w realizacji celów zrównoważonego rozwoju. To również narzędzie realizacji polityki ochrony środowiska państwa.

Przeprowadzona ocena oddziaływania na środowisko przyjętego Programu odnosiła się do oceny wpływu przyjętych zadań na środowisko i jego zasoby. Przy określaniu potencjalnych niekorzystnych oddziaływań na środowisko brano pod uwagę:

- oddziaływanie na poszczególne elementy środowiska i potencjalne ich skutki,
- zasoby dziedzictwa kulturowego,
- ochronę i użytkowanie zasobów naturalnych (w tym jakość i ilość wody, jakość powietrza,
- hałas, odpady stałe),
- zagospodarowanie przestrzenne.

Celem Prognozy była również identyfikacja i ocena stopnia oraz sposobu uwzględnienia aspektów środowiskowych w analizowanym dokumencie. W Prognozie odniesiono się także do niezbędnych modyfikacji Programu tak, by w jak największym stopniu był on spójny i komplementarny z zasadami zrównoważonego rozwoju oraz innymi dokumentami programowymi. Analizowano również możliwości eliminacji lub ograniczenia niepożądanych i nieakceptowanych zadań i działań zapisanych w Programie.

Przeprowadzona analiza wykazała, że wdrożenie Programu będzie miało pozytywny wpływ na środowisko i jego zasoby, a przyjęte założenia oraz planowane działania mogą spowodować poprawę istniejącego stanu środowiska i warunków życia mieszkańców gminy. Niekorzystne skutki dla środowiska będą miały charakter krótkotrwały.

W realizację programu w 2019 r. wpisywały się działania podejmowane na rzecz ograniczenia emisji szkodliwych dla środowiska gazów (dotacje na wymianę pieców wysokoemisyjnych) jak również realizacja programu wspierającego mieszkańców w usuwaniu z nieruchomości materiałów zawierających azbest.

### **Gminna Strategia Rozwiązywania Problemów Społecznych**

W roku 2019 obowiązywała uchwała nr XXXI/192/09 Rady Gminy Szczytno w sprawie przyjęcia Gminnej Strategii Rozwiązywania Problemów Społecznych na terenie Gminy Szczytno w latach 2008-2020.

Podstawą prawną opracowania Strategii Rozwiązywania Problemów Społecznych na terenie Gminy Szczytno jest ustawa z dnia 12 marca 2004 r. o pomocy społecznej (tekst pierwotny: Dz. U. z 2004 r. Nr 64, poz. 593 z późn. zm., tekst jednolity: Dz. U. z 2008 r. Nr 115, poz. 728 z późn.zm.), która nakłada na gminy obowiązek opracowania i realizacji gminnej strategii rozwiązywania problemów społecznych ze szczególnym uwzględnieniem programów pomocy społecznej, profilaktyki i rozwiązania problemów alkoholowych i innych, których celem jest integracja osób i rodzin z grup szczególnego ryzyka.

Realizacja strategii rozwiązywania problemów społecznych realizowana jest działaniami Gminnego Ośrodka Pomocy Społecznej w Szczytnie. Od 2009 roku, wykonywanie zadań przez tę jednostkę wpisuje się w proces wdrożenia na terenie gminy Szczytno nowoczesnego modelu pomocy społecznej.

Jednym z wniosków płynących z realizacji strategii jest fakt, iż zorientowanie działań na wybranych grupach problemowych jest najlepszą możliwością poprawy sytuacji wielu osób, a także zaktywizowania wielu grup podlegających wykluczeniu społecznemu.

Z powyższego wynika kolejny wniosek. Warunkiem skutecznej pomocy nie jest tylko sprawne działanie służb pomocy społecznej. Obowiązkiem klienta ośrodka pomocy społecznej bowiem, jest współdziałać w rozwiązywaniu swojej trudnej sytuacji życiowej. Wymaga to zmiany postawy, na ogół biernej i roszczeniowej, na postawę aktywną w rozwiązywaniu własnych problemów.

W roku 2019 kontynuowano realizację strategii poprzez działania Gminnego Ośrodka Pomocy Społecznej w Szczytnie

### **Program profilaktyki i rozwiązywania problemów alkoholowych**

Gminny Program Profilaktyki i Rozwiązywania Problemów Alkoholowych w Gminie Szczytno na 2018 rok został przyjęty do realizacji na podstawie ustawy z dnia 26 października 1982 roku o wychowaniu w trzeźwości i przeciwdziałaniu alkoholizmowi (tekst jednolity Dz.U. 2016 poz. 487) oraz Uchwały Rady Gminy Szczytno nr III/23/2018 z dnia 28 grudnia 2018 r. w sprawie uchwalenia Gminnego Programu Profilaktyki i Rozwiązywania Problemów Alkoholowych dla Gminy Szczytno na 2019 rok.

Podobnie jak w 2018 r. nad realizacją programu czuwa Gminna Komisja Rozwiązywania Problemów Alkoholowych w Szczytnie, która została powołana Zarządzeniem Nr 26/2011 Wójta Gminy Szczytno z dnia 14 marca 2011 roku zgodnie z treścią ustawy z dnia 26 października 1982 roku o wychowaniu w trzeźwości i przeciwdziałaniu alkoholizmowi (tekst jednolity Dz. U. 2018, poz. 2137 z póź. zm.).

Komisja dysponuje środkami finansowymi pochodzącymi z opłat za wydawanie zezwoleń na sprzedaż napojów alkoholowych. Środki te zostały wyodrębnione w strukturze Budżetu Gminnego Ośrodka Pomocy Społecznej w Szczytnie w Dziale 851- Ochrona zdrowia w Rozdziale 85154 - Przeciwdziałanie alkoholizmowi.

W 2019 r. pomoc dla osób z problemem alkoholowym oraz stosowaniem przemocy w rodzinie świadczona była w Punkcie Konsultacyjno - Informacyjnym dla Osób Uzależnionych i Współuzależnionych oraz dotkniętych przemocą w rodzinie, w którym dyżury pełnione były przez:

- 1) członków Gminnej Komisji Rozwiązywania Problemów Alkoholowych w Szczytnie  
Zgodnie z postanowieniami umowy zlecenia odbyło się 50 dyżurów, przyjęto 90 osób  
(w 2018 r. przyjęto 112 osób).
- 2) prawnika - odbyły się 48 spotkania z prawnikiem (w 2018 r. -52), podczas których  
udzielono porad prawnych z zakresu prawa rodzinnego i opiekuńczego, prawa  
karnego, prawa cywilnego, a także sporządzono pisma procesowe (wnioski, pozwy).  
Każde spotkanie trwało 4 godziny. Z poradnictwa prawnego w tym okresie  
skorzystało 141 osób, w tym 15 dotkniętych problemem przemocy (identycznie jak w  
2018 r.);
- 3) psychologa - odbyło się 42 dyżury psychologa, każdy trwał 5 godzin (w 2018 r. – 16  
dyżurów, każdy po 3 godziny, od miesiąca września 2018 roku 6 godz.). Udzielano  
wsparcia dla członków rodzin osób uzależnionych od alkoholu, substancji  
psychoaktywnych oraz w sprawach związanych z przemocą w rodzinie, udzielano  
wsparcia w sytuacjach kryzysowych, udzielano poradnictwa w sprawach  
wychowawczych oraz małżeńskich. Liczba osób objętych pomocą – 69 osób (2018 r. -  
38 osób).

W 2019 r. podjęto działania:

- z 18 47 osobami nadużywającymi alkohol prowadzono rozmowy w związku ze  
stosowaniem przez nią przemocy,
- 18 40 sprawców przemocy motywowano do udziału w programie korekcyjnym/  
terapii,
- 4 19 dorosłych ofiar przemocy motywowano do zgłoszenia się do miejsc  
specjalistycznej pomocy.

### **Działania profilaktyki przeciw alkoholowej**

#### **zrealizowane w 2019 r. z udziałem gminnych placówek oświatowych i wychowawczych**

W placówkach oświatowych na terenie gminy Szczytno realizowano profilaktykę uniwersalną skierowaną do całych grup względu na stopień indywidualnego ryzyka występowania problemów związanych z używaniem alkoholu. Jej cel stanowi zmniejszenie, a nawet wyeliminowanie czynników ryzyka sprzyjających rozwojowi problemów w danej

populacji i wzmacnianie czynników wspierających prawidłowy rozwój. Warsztaty i spektakle profilaktyczne realizowane na podstawie wniosku o sfinansowanie przedłożonego przez placówkę oświatową.

11 lutego 2019 roku w Szkole Podstawowej w Rudce, Szkole Podstawowej w Wawrochach oraz Szkole Podstawowej w Szymanach odbyło się przedstawienie profilaktyczne „Kto jest najpiękniejszy?”. Uczestniczyło w nim 112 uczniów klas I-IV Szkoły Podstawowej w Rudce, 97 uczniów klas 0- VIII Szkoły Podstawowej w Wawrochach oraz 63 uczniów klas I-V szkoły Podstawowej w Szymanach.

W dniu 20 lutego 2019 roku w Gminnym Przedszkolu w Nowinach oraz placówkach terenowych odbyły się przedstawienia profilaktyczne wystawione przez Teatr Profilaktyczny Edukacja i Animacja „Magik” z Białegostoku pt. „Zuzia w Krainie Dobroci”. W spektaklu wzięło udział 71 dzieci (30 dzieci z Gminnego Przedszkola w Nowinach, 41 dzieci z placówek terenowych).

Dnia 13 marca 2019 roku w Gminnym Przedszkolu w Lipowcu oraz w placówce terenowej w Kamionku odbyły się przedstawienia pt. „Tomcio Łakomczuszek w krainie czekoladowych serduszek”. Przedstawienie teatralne wystawione przez Teatr „Magik” z Białegostoku. Wzięło w nim udział około 55 osób z Gminnego Przedszkola w Lipowcu oraz około 85 osób z oddziału w Kamionku.

W dniach 1 – 2 kwietnia 2019 roku w Szkole Podstawowej w Lipowcu odbyły się warsztaty dla klas IV-VI dotyczące cyberprzemocy. Wzięło w nich udział 55 uczniów.

W klasie VI Szkoły Podstawowej w Rudce odbyły się warsztaty dotyczące mobbingu rówieśniczego – „Agresja- jak nie stać się sprawcą, jak nie zostać ofiarą”. W zajęciach uczestniczyło 25 uczniów. Natomiast dla rodziców zorganizowano warsztaty dotyczące zapobieganiu zachowaniom agresywnym w szkole. W warsztatach wzięło udział około 15 rodziców.

W Szkole Podstawowej w Olszynach dla klasy IV zorganizowano warsztaty dotyczące cyberprzemocy. Zaznajomiono uczniów z pojęciem cyberprzemocy, zwiększono świadomość na temat zagrożeń w sieci, wskazywano gdzie szukać pomocy, promowano alternatywne formy spędzania wolnego czasu. W warsztatach brało udział 20 uczniów.



5 kwietnia w Szymanach zorganizowano warsztaty dotyczące agresji oraz depresji (jak radzić sobie ze stresem). W zajęciach uczestniczyli uczniowie klas IV-VIII szkoły podstawowej i III gimnazjum.

Dnia 21 maja 2019 roku w Gminnym Przedszkolu w Nowinach odbyło się przedstawienie teatralne, w którym wzięły udział dzieci uczęszczające do przedszkola w Nowinach oraz oddziałów terenowych przy ulicy Łomżyńskiej i ulicy Lanca w Szczytnie. Spektakl obejrzało łącznie około 105 dzieci.

W dniach 1-2 czerwca 2019 roku odbyła się pielgrzymka na Jasną Górę w Częstochowie, podczas której odbywają się spotkania trzeźwościowe osób uzależnionych od alkoholu i ich rodzin.

W terminie 24.06.2019r. – 3.07.2019r. dzieci w wieku 10 – 16 lat z terenu Gminy Szczytno uczestniczyły w wypoczynku letnim zorganizowanym w miejscowości Grzybowo przez Poltur Polska Sp. z o.o. z Zielonej Góry. W trakcie kolonii realizowany był autorski program profilaktyki uzależnień „Sport tak, nałóg nie” dla dzieci starszych oraz „Kraina Stumilowego lasu” dla dzieci młodszych. Program realizowany przez psychologa, który jednocześnie dokonywał obserwacji dzieci, rozwiązywał powstające problemy wychowawcze oraz uczestniczył w interwencjach, wspierał wychowawców. W wypoczynku wzięło udział 35 osób.

14 listopada 2019 roku w Gminnym Przedszkolu w Lipowcu oraz oddziale terenowym w Kamionku, a także w Gminnym Przedszkolu w Nowinach i oddziale terenowym przy ul. Łomżyńskiej i ul. Lanca w Szczytnie odbyły się przedstawienia teatralne pt. „Egzamin bezpieczeństwa tygrysa Beniaminka”. Teatr przedstawiał dzieciom pozytywne wzorce postępowania oraz sytuacje z codziennego życia, w których dziecko musi wykazać się właściwą oceną sytuacji i podjąć odpowiednie działania. Uwrażliwiał dzieci na przestrzeganie ustalonych zasad, bezpiecznego zachowania w różnych sytuacjach oraz w jaki sposób szukać pomocy wśród dorosłych. W przedstawieniu wzięło udział ok. 141 osób z przedszkola w Lipowcu (z oddziałem terenowym) oraz około 92 dzieci- wychowanków przedszkola w Nowinach i oddziału terenowego.

29 listopada 2020 roku w Szkole Podstawowej w Olszynach odbyły się warsztaty profilaktyczne dla dzieci klas IV-V pt. „Jestem królem zamku”, dla uczniów klas VI pt. „Wykrzycz swoje imię”, dla uczniów klas VII- VIII pt. „Instrukcja dla niepokonanych”. Warsztatach uczestniczyło 62 uczniów. Tematy obejmowały zagadnienia dotyczące m.in. przekazywania i utrwalania podstawowej wiedzy o mechanizmie powstawania i rodzajach uzależnień i ich destrukcyjnym wpływie na poziom samoakceptacji i poziom akceptacji środowiskowej, popularyzację i wdrożenie strategii odmawiania, uświadomienie uczniom najważniejszych czynników ryzyka i czynników chroniących.

Przez cały okres sprawozdawczy Gminna Komisja Rozwiązywania Problemów Alkoholowych w Szczytnie współpracuje z Państwową Agencją Rozwiązywania Problemów Alkoholowych, Urzędem Marszałkowskim, Prokuraturą Rejonową w Szczytnie, Komendą Powiatową Policji w Szczytnie, Sądem Rejonowym w Szczytnie, Gminnym Ośrodkiem Pomocy Społecznej w Szczytnie, placówkami oświatowymi oraz placówkami służby zdrowia.

### **Program przeciwdziałania narkomani**

Gminny Program przeciwdziałania Narkomanii w Gminie Szczytno na lata 2017- 2021 został przyjęty do realizacji na podstawie ustawy z dnia 29 lipca 2005 roku o przeciwdziałaniu narkomanii (tekst jednolity Dz. U. 2017 poz. 783), ustawy z dnia 26 października 1982 roku o wychowaniu w trzeźwości i przeciwdziałaniu alkoholizmowi (tekst jednolity Dz. U. 2018 poz. 2137 z późn.zm.) oraz Uchwały Nr XXXI/217/2016 Rady Gminy Szczytno z dnia 29 grudnia 2016 roku w sprawie uchwalenia Gminnego Programu Przeciwdziałania Narkomanii dla Gminy Szczytno na lata 2017-2021.

Źródłem finansowania zadań wynikających z Gminnego Programu Przeciwdziałania Narkomanii są dochody pochodzące z opłat za korzystanie z zezwoleń na sprzedaż napojów alkoholowych. Środki te zostały wyodrębnione w strukturze budżetu Gminnego Ośrodka Pomocy Społecznej w Szczytnie w Dziale 851- Ochrona Zdrowia, Rozdziale 85153- Zwalczanie narkomanii.

## **Działania profilaktyki przeciw narkotykowej**

### **zrealizowane w 2019 r. z udziałem gminnych placówek oświatowych i wychowawczych**

29 marca 2019 roku przy współpracy z Dyrekcją Szkoły Podstawowej w Lipowcu zorganizowana została gminna konferencja na temat „Stosowanie środków psychoaktywnych przez młodzież. Odpowiedzialność prawna nieletnich”. Prelegentami byli: kurator zawodowy Sądu Rejonowego w szczytnie Pan Paweł Oleszkiewicz, przedstawiciele Komendy Powiatowej Policji w szczytnie mł. asp. Paweł Czarnota, sierż. szt. Tomasz Compa oraz przedstawiciele Przychodni Terapii Uzależnień od Alkoholu i Współuzależnienia terapeuci uzależnień Pani Jolanta Kramek oraz Pani Ewa Żyra. W spotkaniu wzięły udział 72 osoby (nauczyciele placówek oświatowych z terenu Gminy Szczytno, członkowie GKRPA w Szczytnie).

W dniach 1-2 kwietnia 2019 roku w Szkole Podstawowej w Lipowcu odbyły się warsztaty z zakresu przeciwdziałania uzależnieniom od narkotyków i dopalaczy w klasach VI, VII, VIII. W warsztatach wzięło udział 55 uczniów.

Dnia 3 kwietnia 2019 roku w szkole Podstawowej w Olszynach odbyły się warsztaty profilaktyczne dla klas V-VII pt.: „Dopalacze, narkotyki oraz inne substancje psychoaktywne. W Warsztatach brało udział 38 uczniów.

19 listopada 2019 roku w szkole Podstawowej w Lipowcu odbyły się warsztaty profilaktyczne pt: „Dialog przeciw narkotykom. Nie biorę- zagrożenia związane z używaniem substancji psychotropowych, środków zastępczych oraz nowych substancji psychotropowych – sygnały niepokojące u dzieci- jak rozpoznawać. Czynniki ryzyka i czynniki chroniące w profilaktyce”. W warsztatach uczestniczyli uczniowie kl. IV, V, VI, VII, VIII oraz rodzice i nauczyciele. Warsztaty zostały przeprowadzone przez Panią Bernadetę Jabłońską i Mirosława Jabłońskiego z Ośrodka Konsultacyjno- Edukacyjnego i Wsparcia Rodziny w Olsztynie.

W 2019 r. do Punktu Konsultacyjno- Informacyjnego dla osób uzależnionych, współuzależnionych oraz dotkniętych przemocą nie zgłosiła się żadna osoba z problemem uzależnienia od narkotyków.

## **Program współpracy z organizacjami pozarządowymi**

Współpraca Gminy Szczytno z podmiotami, do których program jest skierowany, obejmuje finansową i pozafinansową formę współpracy. Współpraca finansowa dotyczyła w szczególności zlecania organizacjom pozarządowym oraz podmiotom wymienionym art. 3 ust. 3 ustawy zadań publicznych, poprzez wspieranie zadań wraz z udzieleniem dotacji na dofinansowanie ich realizacji. Współpraca pozafinansowa polegała m.in. na działaniach informacyjnych i organizacyjnych.

Art. 3 ust. 3 ustawy dotyczy innych podmiotów które mogą również prowadzić działalność pożytku publicznego, są to:

- osoby prawne i jednostki organizacyjne działające na podstawie przepisów o stosunku Państwa do Kościoła Katolickiego w Rzeczypospolitej Polskiej, o stosunku Państwa do innych kościołów i związków wyznaniowych oraz o gwarancjach wolności sumienia i wyznania, jeżeli ich cele statutowe obejmują prowadzenie działalności pożytku publicznego;
- stowarzyszenia jednostek samorządu terytorialnego;
- spółdzielnie socjalne;
- spółki akcyjne i spółki z ograniczoną odpowiedzialnością oraz kluby sportowe będące spółkami działającymi na podstawie przepisów ustawy z dnia 25 czerwca 2010 r. o sporcie (Dz. U. z 2014 r. poz. 715), które nie działają w celu osiągnięcia zysku oraz przeznaczają całość dochodu na realizację celów statutowych oraz nie przeznaczają zysku do podziału między swoich udziałowców, akcjonariuszy i pracowników.

Konkurs ogłoszony został zarządzeniem Wójta Gminy Szczytno nr 23/2019 z dnia 17 stycznia 2019 r. i przewidywał realizację zadań publicznych w formie wsparcia w czterech zakresach:

- wspierania i upowszechniania kultury fizycznej - ilość zaplanowanych środków wyniosła 83 000 zł. Wydatkowano w 2019 roku – 83 000 zł. W tym zakresie wpłynęło 8 ofert. Ostatecznie przyznano dotację na realizację zadań dla 5 organizacji.
- kultury, sztuki, ochrony dóbr kultury i dziedzictwa narodowego - ilość zaplanowanych środków wyniosła 21 000 zł. Wydatkowano w 2019 roku – 15 360 zł. W tym zakresie wpłynęło 6 ofert. Ostatecznie podpisano 4 umowy.

- nauki, szkolnictwa wyższego, edukacji, oświaty i wychowania - ilość zaplanowanych środków wyniosła 21 000 zł. Wydatkowano w 2019 roku – 20 820 zł. W tym zakresie wpłynęły 6 ofert. Zawarto 4 umowy
- pomocy społecznej, w tym pomocy rodzinom i osobom w trudnej sytuacji życiowej oraz wyrównywania szans tych rodzin i osób - ilość zaplanowanych środków wyniosła 5 000 zł. Nie wpłynęła żadna oferta w tym zakresie.

W sumie w konkursie wpłynęło 20 ofert. Zawarto 13 umów. Łączna kwota dotacji przekazanych organizacjom pozarządowym w ramach konkursu wynosi: 119 180,00 zł (słownie: sto dziewiętnaście tysięcy sto osiemdziesiąt złotych 00/100).

Ponadto przyznano jedną dotację w kwocie 2.000 zł w ramach trybu „małe granty” (Szkolenie na stopnie w ratownictwie wodnym dla Wodnego Ochotniczego Pogotowia Ratowniczego Województwa Warmińsko – Mazurskiego).

Łącznie (otwarty konkurs i mały grant) w ramach dotacji w 2019 r. dla organizacji pozarządowych przyznano środki w kwocie **121 180,00 zł** (słownie: sto dwadzieścia jeden tysięcy sto osiemdziesiąt złotych).

## **Stypendia motywacyjne**

Przyznanie stypendium motywacyjnego dla uczniów uzdolnionych odbywa się na podstawie uchwały: Lokalny Program Wspierania Edukacji Uzdolnionych Dzieci i Młodzieży uchwała Rady Gminy Szczytno Nr LIII/375/2018 z dnia 28 września 2018 r. ( Warm. z 2018 r. poz. 4451), rozstrzygnięcie nadzorcze nr PN.4131.362.2018 Wojewody Warmińsko-Mazurskiego z dnia 18 października 2018 r.( Warm. z 2018 r. poz. 4451) i uchway Rady Gminy Szczytno Nr V/40/2019 z dnia 28 lutego 2019 r. ( Warm. z 2019 r. poz. 1218).

Stypendium motywacyjne przyznawane jest za osiągnięcie wysokich wyników w nauce potwierdzone uzyskaną średnią w klasyfikacji śródrocznej i rocznej roku szkolnego 2018/2019 (średnia ocen minimum 5,40) oraz w dziedzinie twórczości artystycznej i upowszechniania kultury za wybitne osiągnięcia artystyczne, a także za wybitne osiągnięcia sportowe i kulturalne w klasyfikacji rocznej w roku szkolnym 2018/2019.

### Forma przyznania stypendium motywacyjnego:

---

#### I półrocze roku szkolnego 2018/2019:

##### Za osiągnięcie wysokich wyników w nauce (wymagana średnia 5,40):

Szkoła Podstawowa	- 106 wniosków w wysokości	600 zł	= 63 600 zł
S P (średnia 6,00)	- 4 wnioski w wysokości	700 zł	= 2 800 zł
Gimnazjum	- 8 wniosków w wysokości	600 zł	= <u>4 800 zł</u>
<b>Razem</b>	<b>118 wniosków</b>		<b>71 200 zł</b>

#### Szkoły miejskie:

Szkoła Podstawowa nr 2	- 17 szt
Szkoła Podstawowa nr 3	- 7 szt
<u>Szkoła Podstawowa nr 6</u>	<u>- 43 szt</u>
Razem:	67 szt

Gimnazjum nr 2	- 3 szt
<u>Gimnazjum Sportowe</u>	<u>- 2 szt</u>
Razem:	5 szt

SP miejskie 67 szt + Gimn. Miejskie 5 szt = 72 szt

#### Szkoły gminne:

Szkoła Podstawowa Wawrochy	- 5 szt
Szkoła Podstawowa Rudka	- 12 szt
Szkoła Podstawowa Olszyny ( IV- VIII )	- 7 szt
Szkoła Podstawowa Olszyny ( gimnazjum )	- 2 szt
Szkoła Podstawowa Lipowiec	- 6 szt
Szkoła Podstawowa Lipowiec ( gimnazjum )	- 1 szt
<u>Szkoła Podstawowa Szymany</u>	<u>- 6 szt</u>
<b>Razem:</b>	<b>39 szt</b>

Niepubliczna Szkoła Podstawowa w Trelkowie	- 5 szt
<u>Niepubliczna Szkoła Podstawowa w Romanach</u>	<u>- 2 szt</u>
Razem:	7 szt

SP gminne 39 szt + SP Niepubliczne 7 szt = 46 szt

Plan w budżecie Gminy Szczytno: 140.000 zł

140 000 zł - 71 200 zł = 68 800 zł

Wykonanie: 71 200,00 zł - (50,86 % planu)

---

## **II półrocze roku szkolnego 2018/2019:**

*Za wyniki w nauce: (średnia ocen: 5,40, zachowanie wzorowe) przy założeniu*

**Szkoła podstawowa** - 156 wniosków o nagrodę w wysokości (400 zł -600 zł) = 72.900 zł  
- 13 wniosków (średnia 6,00) w wysokości 800 zł = 10.400 zł

**Gimnazjum** - 16 wnioski o nagrodę w wysokości:(400 zł -600 zł) = 7.500 zł  
**Razem:** 185 nagród 90.800,00 zł

Rozbicie na szkoły:

Szkoły z poza terenu gminy Szczytno:

Szkoła Podstawowa Nr 2 - 35 szt

Szkoła Podstawowa Nr 3 - 11 szt

Szkoła Podstawowa Nr 6 - 61 szt

Szkoła Podstawowa w Gromie - 2 szt

**Razem: 109 szt + 10 szt (gimnazjum)= 119 szt**

Szkoły gminne:

Szkoła Podstawowa w Lipowcu - 9 szt

Szkoła Podstawowa w Szymanach - 12 szt

Szkoła Podstawowa w Olszynie - 13 szt

Szkoła Podstawowa w Rudce - 14 szt

Szkoła Podstawowa w Wawrochach - 5 szt

**Razem: 53 szt**

Niepubliczna Szkoła Podstawowa w Gawrzyżkach - 2 szt

Niepubliczna Szkoła Podstawowa w Romanach - 3 szt

Niepubliczna Szkoła Podstawowa w Trelkowie - 8 szt

**Razem: 13 szt**

**w dziedzinie kultury:**

9 wniosków- 2 szt negatywnie= 7 nagród w wysokości: od 100 zł do 200 zł = 1 000 zł

**w dziedzinie sportu:**

34 wnioski - 2 szt negatywnie = 32 nagrody w wysokości od 100 zł do 500 zł = 4 000 zł

Razem: 228 wniosków – 4 szt (negatywnie)= 224 wypłacone nagrody

**Łączna kwota wydatkowana w II półroczu 2018/2019: 95 800 zł**

Plan po zmianach: 190 000 zł (wykonanie 87,58%) w tym:

I półrocze 71 200 zł

II półrocze 95 800 zł

Wydatkowano: 167 000 zł

**Pozostało 23 000 zł**

## **Stypendia szkolne o charakterze socjalnym.**

Przyznanie stypendium szkolnego odbywa się na podstawie art. 90n ust. 2 ustawy z dnia 7 września 1991 r. o systemie oświaty (t. j. Dz. U. z 2019 r. poz. 1481 ze zm.).

Stypendium szkolne o charakterze socjalnym związane jest z zakupem pomocy rzeczowej o charakterze edukacyjnym, uczniom zamieszkującym na terenie Gminy Szczytno.

Pomoc uzależniona jest od sytuacji dochodowej rodziny ucznia.

II transza wypłaconego stypendium szkolnego o charakterze socjalnym w okresie styczeń - marzec roku szkolnego 2018/2019 została ustalona w następujący sposób:

przy miesięcznej wysokości dochodu na osobę w rodzinie ucznia od 0,00 zł do 264,00 zł netto ustala się miesięczną wysokość stypendium szkolnego w kwocie 115,00 zł na ucznia;

przy miesięcznej wysokości dochodu na osobę w rodzinie ucznia od 264,01 zł do 528,00 zł netto ustala się miesięczną wysokość stypendium szkolnego w kwocie 105,00 zł na ucznia.

**Wpłynęło 297 wniosków, z czego 289 wniosków zostało rozpatrzonych pozytywnie, realizacja na łączną kwotę 73 227,55 zł.**

Pomoc uzależniona jest od sytuacji dochodowej rodziny ucznia.

I transza wypłaconego stypendium szkolnego o charakterze socjalnym w okresie wrzesień - grudzień roku szkolnego 2019/2020 została ustalona w następujący sposób:

*przy miesięcznej wysokości dochodu na osobę w rodzinie ucznia od 0,00 zł do 264,00 zł netto ustalono miesięczną wysokość stypendium szkolnego w kwocie 245,00 zł na ucznia;*

*przy miesięcznej wysokości dochodu na osobę w rodzinie ucznia od 264,01 zł do 525,00 zł netto ustalono miesięczną wysokość stypendium szkolnego w kwocie 235,00 zł na ucznia.*

**Wpłynęło 231 wniosków, z czego 229 wniosków zostało rozpatrzonych pozytywnie, realizacja na łączną kwotę 214 381,51 zł.**

## **Zasiłki szkolne**

Przyznanie zasiłku szkolnego odbywa się na podstawie art. 90e ustawy z dnia 7 września 1991 r. o systemie oświaty (t. j. Dz. U. z 2019 r. poz. 1481 ze zm.).

Zasiłek szkolny może być przyznany uczniowi znajdującemu się przejściowo w trudnej sytuacji materialnej z powodu zdarzenia losowego. O zasiłek szkolny można ubiegać się w terminie nie dłuższym niż dwa miesiące od wystąpienia zdarzenia uzasadniającego przyznanie tego zasiłku.



Wysokość zasiłku szkolnego nie może przekroczyć jednorazowo kwoty stanowiącej pięciokrotność kwoty, o której mowa w art. 6 ust. 2 pkt 2 ustawy z dnia 28 listopada 2003 r. o świadczeniach rodzinnych (kwota **620 zł**).

Wpłynął 1 wniosek, przyznano zasiłek szkolny w maksymalnej wysokości - **620,00 zł**.

## **Kalendarz imprez edukacyjnych**

W 2019 r. na realizację kalendarza imprez edukacyjnych zaplanowano do wykorzystania kwotę 19 500,00 zł (4210, 4300).

Zrealizowano m.in. (3 przykłady):

- 1) Konkurs Pieśni Patriotycznej, organizator: placówki oświatowe na terenie gminy Szczytno, uczestnicy: uczniowie szkół na terenie gminy Szczytno, koszt: art. przemysłowe, dydaktyczne, papiernicze niezbędne do przeprowadzenia zajęć edukacyjnych (300,00 zł);
- 2) Konkurs matematyczno-przyrodniczy CZAR-PAR, organizator: Szkoła Podstawowa w Lipowcu, uczestnicy: uczniowie klas II gimnazjum, koszt: nagrody dla uczestników, art. papiernicze, poczęstunek (400,00 zł);
- 3) Obchody Patrona Szkoły w Lipowcu, organizator: Szkoła Podstawowa w Lipowcu, uczestnicy: uczniowie szkół na terenie gminy Szczytno, koszt: nagrody dla uczestników, art. papiernicze (450,00zł).

## **Kalendarz imprez kulturalnych**

W 2019 r. na realizację kalendarza imprez kulturalnych zaplanowano do wykorzystania kwotę 77.000,00 zł (4210, 4300).

Zrealizowano m.in. (3 przykłady):

- 1) Spotkania historyczno- kulturowe "Orszak Trzech Króli" dla mieszkańców Gminy Szczytno, organizator: ks. Andrzej Wysocki - Grupa Pielgrzymkowa Szczytno, uczestnicy: mieszkańcy sołectw Gminy Szczytno, koszt: zakup art. spożywczych (2.700,00 zł);
- 2) Uroczyste odznaczenie par małżeńskich z okazji 50-lecia pożycia małżeńskiego, organizator: Urząd Gminy Szczytno, uczestnicy: pary małżeńskie z terenu Gminy Szczytno, koszt: zakup usługi gastronomicznej i prezentów (2.800,00 zł);

3) Plenierowe spotkania integracyjne w sołectwach Gminy Szczytno np. "Majówki" Pikniki Rodzinne", kulturowo-integracyjne spotkania, okolicznościowe imprezy na terenie Gminy Szczytno, organizator: sołectwa Gminy Szczytno, uczestnicy: mieszkańcy wszystkich sołectw Gminy Szczytno, koszta: zakup artykułów spożywczych, przemysłowych oraz usług (41.000 zł).

## Kalendarz imprez sportowych

W 2019 r. na realizację kalendarza imprez sportowych zaplanowano do wykorzystania kwotę 33.000,00 zł (4210, 4300).

Zrealizowano m.in. (3 przykłady):

- 1) Plebiscyt na Najpopularniejszego Sportowca Powiatu Szczycieńskiego, organizator: Kurek Mazurski, uczestnicy: sportowcy z powiatu szczycieńskiego, koszta: nagrody (3.000 zł);
- 2) Gminny Turniej Małych sportowców, organizator: Szkoła Podstawowa w Olszynach, uczestnicy: Szkoły podstawowe klasy IV-VI chłopcy, koszta: dojazdu uczniów z terenu Gminy Szczytno, puchary, nagrody, dyplomy, medale (1.100 zł);
- 3) Gminne Sztafetowe Biegi Przelajowe - szkoły podstawowe, organizator: Szkoła Podstawowa w Lipowcu, uczestnicy: Szkoły podstawowe: klasy IV-VI dziewczęta i chłopcy, koszta: dojazdu uczniów z terenu Gminy Szczytno. Puchary, nagrody, dyplomy, medale (1.000 zł).

## REALIZACJA UCHWAŁ RADY GMINY SZCZYTNO

### Szczegółowy wykaz uchwał

2019 rok

<b>IV/37/2019</b>	2019-01-16	w sprawie zmiany uchwały nr XXVI/210/2012 z dnia 7 grudnia 2012 r. w sprawie wyboru metody ustalania opłaty za gospodarowanie odpadami komunalnymi oraz ustalenia wysokości tej stawki za pojemnik o określonej pojemności.	Dz.Urz.Woj.Warm-Mazur 2019 poz.569 z dnia 23.01.2019 r.
<b>IV/38/2019</b>	2019-01-16	w sprawie uchwalenia Wieloletniej Prognozy Finansowej Gminy Szczytno na lata 2019-2029.	
<b>IV/39/2019</b>	2019-01-16	w sprawie zmian w budżecie gminy na 2019 rok.	Dz.Urz.Woj.Warm-Mazur 2019 poz. 568 z dnia 23.01.2019 r.
<b>V/40/2019</b>	2019-02-28	w sprawie zmiany przyjętego Lokalnego Programu	Dz.Urz.Woj.Warm-

		Wspierania Edukacji Uzdolnionych Dzieci i Młodzieży;	Mazur 2019 poz.1218 z dnia 6 marca 2019 r.
<b>V/41/2019</b>	2019-02-28	w sprawie wyrażenia zgody na zawarcie porozumienia z Gminą Miejską Szczytno w sprawie zasad finansowania opieki zapewnianej dzieciom Gminy Szczytno w żłobku, dla którego organem prowadzącym jest Gmina Miejska Szczytno;	
<b>V/42/2019</b>	2019-02-28	w sprawie uchwalenia wieloletniego programu gospodarowania mieszkaniowym zasobem Gminy Szczytno na lata 2019-2023;	Dz. Urz. Woj. Warm-Mazur 2019 poz.1317 z dnia 11 marca 2019 r.
<b>V/43/2019</b>	2019-02-28	w sprawie uchwalenia miejscowego planu zagospodarowania przestrzennego w części obrębu geodezyjnego Szymany, Gmina Szczytno;	Dz.Urz.Woj.Warm-Mazur 2019 poz. 2165 z dnia 18 kwietnia 2019 r.
<b>V/44/2019</b>	2019-02-28	w sprawie uchwalenia zmiany miejscowego planu zagospodarowania przestrzennego w części obrębu geodezyjnego Nowe Gizewo, Gmina Szczytno;	
<b>V/45/2019</b>	2019-02-28	w sprawie ustalenia wzoru deklaracji o wysokości opłaty za gospodarowanie odpadami komunalnymi oraz warunków i trybu składania deklaracji za pomocą środków komunikacji elektronicznej;	Dz.Urz. Woj. Warm-Mazur 2019 poz. 1318 z dnia 11 marca 2019 r.
<b>V/46/2019</b>	2019-02-28	w sprawie zmiany Wieloletniej Prognozy Finansowej na lata 2019-2029;	
<b>V/47/2019</b>	2019-02-28	w sprawie zmian w budżecie Gminy Szczytno na 2019 rok;	Dz. Urz. Woj.. Warm-Mazur 2019 poz.1319 z dnia 11 marca 2019 r.
<b>VI/48/2019</b>	2019-03-28	w sprawie niewyrażenia zgody na wyodrębnienie funduszu sołeckiego w 2020 roku;	
<b>VI/49/2019</b>	2019-03-28	w sprawie rozpatrzenia skargi Pana Sławomira Łyszkowskiego na działalność Wójta Gminy Szczytno;	
<b>VI/50/2019</b>	2019-03-28	w sprawie wyrażenia zgody na odstąpienie od obowiązku przetargowego trybu wydzierżawienia części nieruchomości gruntowej stanowiącej mienie gminne;	
<b>VI/51/2019</b>	2019-03-28	w sprawie wprowadzenia programu opieki nad zwierzętami bezdomnymi oraz zapobiegania bezdomności na terenie Gminy Szczytno na rok 2019;	Dz.Urz.Woj.Warm-Mazur 2019, poz.1937 z dnia 9 kwietnia 2019 r.
<b>VI/52/2019</b>	2019-03-28	w sprawie przystąpienia do sporządzenia zmiany miejscowego planu zagospodarowania przestrzennego w części obrębu geodezyjnego Lipowa Góra Zachodnia, gmina Szczytno;	
<b>VI/53/2019</b>	2019-03-28	w sprawie przystąpienia do sporządzenia zmiany miejscowego planu zagospodarowania przestrzennego w części obrębu geodezyjnego Zielonka, gmina Szczytno;	
<b>VI/54/2019</b>	2019-03-28	w sprawie przystąpienia do sporządzenia miejscowego planu zagospodarowania przestrzennego w części obrębu geodezyjnego Nowe Gizewo, gmina Szczytno;	
<b>VI/55/2019</b>	2019-03-28	w sprawie zmiany Wieloletniej Prognozy Finansowej na lata 2019-2029;	

<b>VI/56/2019</b>	2019-03-28	w sprawie zmian w budżecie Gminy Szczytno na 2019 rok;	Dz.Urz.Woj.Warm-Mazur 2019, poz. 1872 z dnia 5 kwietnia 2019 r.
<b>VII/57/2019</b>	2019-04-29	w sprawie ogłoszenia tekstu jednolitego uchwały w sprawie szczegółowych zasad ponoszenia odpłatności za pobyt w ośrodkach wsparcia w zakresie zadań własnych gminy;	Dz.Urz.Woj.Warm-Mazur 2019, poz. 2368 z dnia 10 maja 2019 r.
<b>VII/58/2019</b>	2019-04-29	w sprawie ogłoszenia tekstu jednolitego uchwały w sprawie uchwalenia Statutu Zakładu Gospodarki Komunalnej i Mieszkaniowej w Kamionku;	Dz.Urz.Woj.Warm-Mazur 2019, poz. 2369 z dnia 10 maja 2019 r.
<b>VII/59/2019</b>	2019-04-29	w sprawie wyrażenia zgody na udostępnienie nieruchomości gruntowych stanowiących mienie gminne;	
<b>VII/60/2019</b>	2019-04-29	w sprawie wyrażenia zgody na odstąpienie od obowiązku przetargowego trybu wydzierżawienia części nieruchomości gruntowej stanowiącej mienie gminne;	
<b>VII/61/2019</b>	2019-04-29	w sprawie zmiany Uchwały Nr LIV/382/2018 z dnia 19 października 2018 r. w sprawie przystąpienia do sporządzenia miejscowego planu zagospodarowania przestrzennego w części obrębu geodezyjnego Małdaniec, Niedźwiedzie, Wawrochy i Siódmak, gmina Szczytno;	
<b>VII/62/2019</b>	2019-04-29	w sprawie przystąpienia do sporządzenia miejscowego planu zagospodarowania przestrzennego w części obrębu geodezyjnego Lipowa Góra Zachodnia, gmina Szczytno;	
<b>VII/63/2019</b>	2019-04-29	w sprawie przystąpienia do sporządzenia miejscowego planu zagospodarowania przestrzennego w części obrębu geodezyjnego Nowe Gizewo, gmina Szczytno;	
<b>VII/64/2019</b>	2019-04-29	w sprawie przystąpienia do sporządzenia miejscowego planu zagospodarowania przestrzennego w części obrębu geodezyjnego Zielonka, gmina Szczytno;	
<b>VII/65/2019</b>	2019-04-29	w sprawie przystąpienia do sporządzenia miejscowego planu zagospodarowania przestrzennego w części obrębu geodezyjnego Marksewo, gmina Szczytno;	
<b>VII/66/2019</b>	2019-04-29	w sprawie uchylenia uchwały Nr V/44/2019 Rady Gminy Szczytno z dnia 28 lutego 2019 r.;	
<b>VII/67/2019</b>	2019-04-29	w sprawie zmiany Wieloletniej Prognozy Finansowej na lata 2019-2029;	
<b>VII/68/2019</b>	2019-04-29	w sprawie zmian w budżecie Gminy Szczytno na 2019 rok;	Dz.Urz.Woj.Warm-Mazur 2019, poz.2476 z dnia 14 maja 2019 r.
<b>VIII/69/2019</b>	2019-05-21	w sprawie uchwalenia regulaminu określającego wysokość, szczegółowe zasady przyznawania i wypłacania dodatków, nagród oraz innych składników wynagrodzenia nauczycieli zatrudnionych w szkołach i przedszkolach prowadzonych przez Gminę Szczytno;	
<b>VIII/70/2019</b>	2019-05-21	w sprawie uchwalenia wzoru wniosku o wypłatę dodatku energetycznego;	

<b>VIII/71/2019</b>	2019-05-21	w sprawie wyrażenia zgody na odstąpienie od obowiązku przetargowego trybu wydzierżawienia części nieruchomości gruntowej stanowiącej mienie gminne;	
<b>VIII/72/2019</b>	2019-05-21	w sprawie zmiany Wieloletniej Prognozy Finansowej na lata 2019-2029;	
<b>VIII/73/2019</b>	2019-05-21	w sprawie zmian w budżecie Gminy Szczytno na 2019 rok;	Dz.Urz.Woj.Warm-Mazur 2019, poz.2797 z dnia 30 maja 2019 r.
<b>IX/74/2019</b>	2019-06-12	w sprawie udzielenia wotum zaufania Wójtowi Gminy Szczytno.	
<b>IX/75/2019</b>	2019-06-12	w sprawie zatwierdzenia skonsolidowanego sprawozdania za 2018 rok Gminy Szczytno.	
<b>IX/76/2019</b>	2019-06-12	w sprawie zatwierdzenia sprawozdania finansowego za 2018 rok.	
<b>IX/77/2019</b>	2019-06-12	w sprawie udzielenia absolutorium Wójtowi Gminy Szczytno z wykonania budżetu za 2018 rok.	
<b>IX/78/2019</b>	2019-06-12	w sprawie zgłoszenia Sołectwa Olszyny i Gminy Szczytno do współpracy z Samorządem Województwa Warmińsko-Mazurskiego dotyczącej inicjatywy Odnowy Wsi Województwa Warmińsko-Mazurskiego.	
<b>IX/79/2019</b>	2019-06-12	w sprawie wyrażenia zgody na udostępnienie nieruchomości gruntowych stanowiących mienie gminne.	
<b>IX/80/2019</b>	2019-06-12	w sprawie wyrażenia zgody na odstąpienie od obowiązku przetargowego trybu wydzierżawienia części nieruchomości gruntowej stanowiącej mienie gminne.	
<b>IX/81/2019</b>	2019-06-12	w sprawie ustalenia wzoru deklaracji o wysokości opłaty za gospodarowanie odpadami komunalnymi oraz warunków i trybu składania deklaracji za pomocą środków komunikacji elektronicznej.	Dz.Urz.Woj.Warm-Mazur 2019, poz. 3274 z dnia 1 lipca 2019 r.
<b>IX/82/2019</b>	2019-06-12	w sprawie wyrażenia zgody na utworzenie miejsca okazjonalnie wykorzystywanego do kąpielii na terenie Gminy Szczytno na rok 2019.	Dz.Urz.Woj.Warm-Mazur 2019, poz. 3275 z dnia 1 lipca 2019 r.
<b>IX/83/2019</b>	2019-06-12	w sprawie przystąpienia do sporządzenia miejscowego planu zagospodarowania przestrzennego w części obrębu geodezyjnego Szczycionek, gmina Szczytno.	
<b>IX/84/2019</b>	2019-06-12	w sprawie zmiany Wieloletniej Prognozy Finansowej na lata 2019-2029.	
<b>IX/85/2019</b>	2019-06-12	w sprawie zmian w budżecie Gminy Szczytno na 2019 rok.	Dz.Urz.Woj.Warm-Mazur. 2019., poz 3487 z dnia 8 lipca 2019 r.
<b>X/86/2019</b>	2019-06-28	w sprawie powołania zespołu do zaopiniowania kandydatów na ławników do Sądu Rejonowego w Szczytnie i w Olsztynie na kadencję 2020-2023.	
<b>X/87/2019</b>	2019-06-28	w sprawie ustalenia planu sieci publicznych szkół podstawowych prowadzonych przez Gminę Szczytno i określenia granic ich obwodów, obowiązującego od dnia 1 września 2019 roku.	Dz.Urz.Woj.Warm-Mazur 2019, poz. 3488 z dnia 8 lipca 2019 r.

<b>X/88/2019</b>	2019-06-28	w sprawie wyrażenia zgody na odstąpienie od obowiązku przetargowego trybu wydzierżawienia części nieruchomości gruntowej stanowiącej mienie gminne.	
<b>X/89/2019</b>	2019-06-28	w sprawie wyrażenia zgody na utworzenie miejsca okazjonalnie wykorzystywanego do kąpeli na terenie gminy Szczytno na rok 2019.	Dz.Urz.Woj.Warm-Mazur 2019, poz. 3489 z dnia 8 lipca 2019 r.
<b>X/90/2019</b>	2019-06-28	w sprawie zmiany Wieloletniej Prognozy Finansowej na lata 2019-2029.	
<b>X/91/2019</b>	2019-06-28	w sprawie zmian w budżecie Gminy Szczytno na 2019 rok.	Dz.Urz.Woj.Warm-Mazur 2019, poz. 3490 z dnia 8 lipca 2019 r.
<b>XI/92/2019</b>	2019-08-28	w sprawie wyrażenia opinii dotyczącej utworzenia i prowadzenia ośrodka rehabilitacji dzikich zwierząt;	
<b>XI/93/2019</b>	2019-08-28	w sprawie wyrażenia zgody na odstąpienie od obowiązku przetargowego trybu wydzierżawienia części nieruchomości gruntowej stanowiącej mienie gminne;	
<b>XI/94/2019</b>	2019-08-28	w sprawie skierowania skargi Pana Janusza W. na działalność Wójta Gminy Szczytno do rozpatrzenia przed Komisją Skarg, Wniosków i Petycji;	
<b>XI/95/2019</b>	2019-08-28	w sprawie zmiany przyjętego Lokalnego Programu Wspierania Edukacji Uzdolnionych Dzieci i Młodzieży;	Dz.Urz.Woj.Warm-Mazur. 2019, poz 4546 z dnia 18 września 2019 r.
<b>XI/96/2019</b>	2019-08-28	w sprawie przystąpienia do miejscowego planu zagospodarowania przestrzennego w części obrębu geodezyjnego Szczycionek, gmina Szczytno;	
<b>XI/97/2019</b>	2019-08-28	w sprawie zmiany Wieloletniej Prognozy Finansowej na lata 2019-2029;	
<b>XI/98/2019</b>	2019-08-28	w sprawie zmian w budżecie Gminy Szczytno na 2019 rok;	Dz.Urz.Woj.Warm-Mazur. 2019, poz 4618 z dnia 24 września 2019 r.
<b>XII/99/2019</b>	2019-09-09	w sprawie zmiany Wieloletniej Prognozy Finansowej na lata 2019-2029;	
<b>XII/100/2019</b>	2019-09-09	w sprawie zmian w budżecie Gminy Szczytno na 2019 rok;	Dz.Urz.Woj.Warm-Mazur. 2019, poz. 4619 z dnia 24 września 2019 r.
<b>XIII/101/2019</b>	2019-09-30	w sprawie przystąpienie do sporządzenia studium uwarunkowań i kierunków zagospodarowania przestrzennego gminy Szczytno;	
<b>XIII/102/2019</b>	2019-09-30	w sprawie uchwalenia miejscowego planu zagospodarowania przestrzennego w części obrębu geodezyjnego Nowe Gizewo, Gmina Szczytno;	Dz.Urz.Woj.Warm-Mazur 2019, poz. 5240 z dnia 4 listopada 2019 r.
<b>XIII/103/2019</b>	2019-09-30	w sprawie uchwalenia miejscowego planu zagospodarowania przestrzennego części obrębu geodezyjnego Małdaniec, Niedźwiedzie, Wawrochy, gmina Szczytno;	Dz.Urz.Woj.Warm-Mazur 2019, poz. 5423 z dnia 12 listopada 2019 r.
<b>XIII/104/2019</b>	2019-09-30	w sprawie uchwalenia miejscowego planu zagospodarowania przestrzennego w części obrębu geodezyjnego Siódmań, gmina Szczytno;	Dz.Urz.Woj.Warm-Mazur 2019, poz. 5422 z dnia 12

			listopada 2019 r.
<b>XIII/105/2019</b>	2019-09-30	w sprawie skierowania skargi Pana Sławomira Łyszkowskiego na działalność Wójta Gminy Szczytno do rozpatrzenia przed Komisją Skarg, Wniosków i Petycji Rady Gminy Szczytno;	
<b>XIII/106/2019</b>	2019-09-30	w sprawie rozpatrzenia skargi na działalność Wójta Gminy Szczytno;	
<b>XIII/107/2019</b>	2019-09-30	w sprawie wyrażenia zgody na odstąpienie od obowiązku przetargowego trybu wydzierżawienia części nieruchomości gruntowej stanowiącej mienie gminne;	
<b>XIII/108/2019</b>	2019-09-30	w sprawie wyrażenia zgody na udostępnienie nieruchomości gruntowych stanowiących mienie gminne;	
<b>XIII/109/2019</b>	2019-09-30	w sprawie uchwalenia regulaminu określającego wysokość, szczegółowe zasady przyznawania i wypłacania dodatków, nagród oraz innych składników wynagrodzenia nauczycieli zatrudnionych w szkołach i przedszkolach prowadzonych przez Gminę Szczytno;	Dz.Urz.Woj.Warm-Mazur.2019, poz.5038 z dnia 22 października 2019 r.
<b>XIII/110/2019</b>	2019-09-30	w sprawie zmiany Wieloletniej Prognozy Finansowej na lata 2019-2029;	
<b>XIII/111/2019</b>	2019-09-30	w sprawie zmian w budżecie Gminy Szczytno na 2019 rok;	Dz.Urz. Woj..Warm-Mazur.2019, poz. 4924 z dnia 11 października 2019 r.
<b>XIV/112/2019</b>	2019-10-02	w sprawie zaciągnięcia pożyczki;	
<b>XIV/113/2019</b>	2019-10-02	w sprawie zaciągnięcia pożyczki;	
<b>XIV/114/2019</b>	2019-10-02	w sprawie zmiany Wieloletniej Prognozy Finansowej na lata 2019-2029;	
<b>XIV/115/2019</b>	2019-10-02	w sprawie zmian w budżecie Gminy Szczytno na 2019 rok;	Dz. Urz.Woj.Warm-Mazur.2019, poz. 4925 z dnia 11 października 2019 r.
<b>XV/116/2019</b>	2019-10-29	w sprawie wyrażenia zgody na odstąpienie od obowiązku przetargowego trybu wydzierżawienia części nieruchomości gruntowej stanowiącej mienie gminne;	
<b>XV/117/2019</b>	2019-10-29	zmieniająca uchwałę w sprawie określenia przystanków komunikacyjnych przy drogach krajowych i drogach gminnych na terenie Gminy Szczytno oraz zasad korzystania z tych przystanków;	Dz.Urz.Woj.Warm-Mazur.2019, poz. 5424 z dnia 12 listopada 2019 r.
<b>XV/118/2019</b>	2019-10-29	w sprawie rozpatrzenia skargi na działalność Wójta Gminy Szczytno;	
<b>XV/119/2019</b>	2019-10-29	w sprawie pozbawienia statutu pomnika przyrody;	Dz.Urz.Woj.Warm-Mazur.2019, poz. 5425 z dnia 12 listopada 2019 r.
<b>XV/120/2019</b>	2019-10-29	w sprawie uchwalenia programu współpracy z organizacjami pozarządowymi oraz podmiotami wymienionymi w art.3 ust.3 ustawy o działalności pożytku publicznego i o wolontariacie na 2020 rok;	
<b>XV/121/2019</b>	2019-10-29	w sprawie zmiany Wieloletniej Prognozy Finansowej na lata 2019-2020;	

<b>XV/122/2019</b>	2019-10-29	w sprawie zmian w budżecie Gminy Szczytno na 2019 rok;	Dz.Urz.Woj.Warm-Mazur. 2019, poz. 5426 z dnia 12 listopada 2019 r.
<b>XVI/123/2019</b>	2019-11-29	w sprawie wyrażenia zgody na odstąpienie od obowiązku przetargowego trybu wydzierżawienia części nieruchomości gruntowej stanowiącej mienie gminne;	
<b>XVI/124/2019</b>	2019-11-29	w sprawie określenia wysokości stawek podatku od nieruchomości;	Dz.Urz.Woj.Warm-Mazur.2019, poz.5960 z dnia 9 grudnia 2019 r.
<b>XVI/125/2019</b>	2019-11-29	w sprawie ustalenia stawek opłat za zajęcie pasa drogowego dla dróg gminnych, których zarządcą jest Wójt Gminy Szczytno;	Dz.Urz.Woj.Warm-Mazur.2019, poz. 6113 z dnia 12 grudnia 2019 r.
<b>XVI/126/2019</b>	2019-11-29	w sprawie uchwalenia Gminnego Programu Profilaktyki i Rozwiązywania Problemów Alkoholowych dla Gminy Szczytno na 2020 rok;	
<b>XVI/127/2019</b>	2019-11-29	w sprawie szczegółowych zasad ponoszenia odpłatności za pobyt w schronisku dla osób bezdomnych oraz schronisku dla osób bezdomnych z usługami opiekuńczymi w zakresie zadań własnych gminy;	Dz.Urz.Woj.Warm-Mazur.2020, poz 101 z dnia 9 stycznia 2020 r.
<b>XVI/128/2019</b>	2019-11-29	w sprawie zmiany Wieloletniej Prognozy Finansowej na lata 2019-2029;	
<b>XVI/129/2019</b>	2019-11-29	w sprawie zmian w budżecie Gminy Szczytno na 2019 rok;	Dz.Urz.Woj.Warm-Mazur.2019, poz.6275 z dnia 18 grudnia 2019r .
<b>XVII/130/2019</b>	2019-12-12	w sprawie ustalenia stawek dotacji przedmiotowych dla Zakładu Gospodarki Komunalnej i Mieszkaniowej w Kamionku;	
<b>XVII/131/2019</b>	2019-12-12	w sprawie upoważnienia Wójta Gminy Szczytno do zawarcia porozumienia z Gminą Miejską w sprawie ponoszenia opłaty za odprowadzenie do wód-wód odpadowych lub roztopowych.	
<b>XVII/132/2019</b>	2019-12-12	w sprawie zmiany Wieloletniej Prognozy Finansowej na lata 2019-2029;	
<b>XVII/133/2019</b>	2019-12-12	w sprawie zmian w budżecie Gminy Szczytno na 2019 rok;	Dz.Urz.Woj.Warm-Mazur.2019, poz.6276 z dnia 18 grudnia 2019 r.
<b>XVIII/134/2019</b>	2019-12-30	w sprawie: wyrażenia zgody na odstąpienie od obowiązku przetargowego trybu wydzierżawienia części nieruchomości gruntowej stanowiącej mienie gminne;	
<b>XVIII/135/2019</b>	2019-12-30	w sprawie przyjęcia planu pracy Komisji Rewizyjnej na 2020 rok;	
<b>XVIII/136/2019</b>	2019-12-30	w sprawie przyjęcia planu pracy stałych Komisji Rady Gminy;	
<b>XVIII/137/2019</b>	2019-12-30	w sprawie wykazu wydatków, które nie wygasają z upływem 2019 roku;	
<b>XVIII/138/2019</b>	2019-12-30	w sprawie zmiany Wieloletniej Prognozy Finansowej Gminy Szczytno na lata 2019-2029;	



<b>XVIII/139/2019</b>	2019-12-30	w sprawie zmian w budżecie Gminy Szczytno na 2019 rok;	Dz.Urz.Woj.Warm-Mazur.2020, poz. 476 z dnia 23 stycznia 2020 r.
<b>XVIII/140/2019</b>	2019-12-30	w sprawie Wieloletniej Prognozy Finansowej na lata 2020-2030;	
<b>XVIII/141/2019</b>	2019-12-30	w sprawie uchwalenia budżetu Gminy Szczytno na 2020 rok;	Dz.Urz.Woj.Warm-Mazur.2020, po. 477 z dnia 23 stycznia 2020 r.

## Omówienie realizacji uchwał

W 2019 r. Rada Gminy Szczytno obradowała na 15 sesjach zwyczajnych. Podczas sesji Rada podjęła ogółem 105 uchwał.

Wszystkie podjęte przez Radę Gminy Szczytno uchwały zostały w nieprzekraczalnym terminie 7 dni od dnia ich podjęcia, przekazane do organów nadzoru jakimi są – w zakresie zgodności z prawem – Wojewoda Warmińsko-Mazurski, a w zakresie spraw finansowych Regionalna Izba Obrachunkowa w Olsztynie.

Wojewoda Warmińsko-Mazurski wydał w 2019 r. jedno rozstrzygnięcie nadzorcze nr PN.4131.300.2019 stwierdzające nieważność w całości uchwały Nr VIII/69/2019 Rady Gminy Szczytno z dnia 21 maja 2019 r., w sprawie uchwalenia regulaminu określającego wysokość, szczegółowe zasady przyznawania i wypłacania dodatków, nagród oraz innych składników wynagrodzenia nauczycieli zatrudnionych w szkołach i przedszkolach prowadzonych przez Gminę Szczytno.

Największa liczba podjętych w 2019 r. uchwał dotyczyła sfery ogólno-budżetowej, w tym m.in.: zmian budżetu Gminy Szczytno na 2019 r., zmian wieloletniej prognozy finansowej, udzielonych dotacji, pomocy finansowej, zaciągniętej pożyczki, zatwierdzenia sprawozdania finansowego za rok 2018, udzielenia Wójtowi absolutorium z tytułu wykonania budżetu gminy za rok 2018, uchwalenia budżetu gminy Szczytno na 2020 rok oraz wieloletniej prognozy finansowej na kolejne lata.

Realizacja budżetu za rok 2019 została szczegółowo opisana w sprawozdaniu Wójta Gminy Szczytno z dnia 17 marca 2020 r. z wykonania budżetu Gminy Szczytno za 2019 rok.

W skorowidzu podjętych uchwał, znajdziemy w 2019 r. 19 uchwał, które dotyczyły wydzierżawienia części nieruchomości gruntowej stanowiącej mienie gminne. Tego rodzaju uchwały dotyczyły lokalizowania urządzeń infrastruktury technicznej przez wnioskodawców.

Z zakresu ochrony środowiska i ekologii podjęto w 2019 r. uchwałę w sprawie zmiany uchwały nr XXVI/210/2012 z dnia 7 grudnia 2012 r. w sprawie wyboru metody ustalania opłaty za gospodarowanie odpadami komunalnymi oraz ustalenia wysokości tej stawki za pojemnik o określonej pojemności oraz uchwałę w sprawie ustalenia wzoru deklaracji o wysokości opłaty za gospodarowanie odpadami komunalnymi oraz warunków i trybu składania deklaracji za pomocą środków komunikacji elektronicznej.

W zakresie pomocy społecznej figurują w 2019 r. uchwały, których tematyka dotyczyła:

- w sprawie uchwalenia programu współpracy z organizacjami pozarządowymi oraz podmiotami wymienionymi w art.3 ust.3 ustawy o działalności pożytku publicznego i o wolontariacie na 2020 rok;
- szczegółowych zasad ponoszenia odpłatności za pobyt w schronisku dla osób bezdomnych oraz schronisku dla osób bezdomnych z usługami opiekuńczymi w zakresie zadań własnych gminy;

W zakresie współdziałania z samorządami i innymi instytucjami podjęto uchwały, które dotyczyły:

- wyrażenia zgody na zawarcie porozumienia z Gminą Miejską Szczytno w sprawie zasad finansowania opieki zapewnianej dzieciom Gminy Szczytno w żłobku, dla którego organem prowadzącym jest Gmina Miejska Szczytno;
- upoważnienia Wójta Gminy Szczytno do zawarcia porozumienia z Gminą Miejską w sprawie ponoszenia opłaty za odprowadzenie do wód-wód odpadowych lub roztopowych;

W ramach kategorii programy i strategii, podjęte zostały w 2019 r. następujące uchwały:

- w sprawie uchwalenia wieloletniego programu gospodarowania mieszkaniowym zasobem Gminy Szczytno na lata 2019-2023;
- w sprawie wprowadzenia programu opieki nad zwierzętami bezdomnymi oraz zapobiegania bezdomności na terenie Gminy Szczytno na rok 2019;
- w sprawie uchwalenia programu współpracy z organizacjami pozarządowymi oraz podmiotami wymienionymi w art.3 ust.3 ustawy o działalności pożytku publicznego i o wolontariacie na 2020 rok;
- w sprawie uchwalenia Gminnego Programu Profilaktyki i Rozwiązywania Problemów Alkoholowych dla Gminy Szczytno na 2020 rok;

## WSPÓŁPRACA Z INNYMI SPOŁECZNOŚCIAMI SAMORZĄDOWYMI

### Porozumienia

Na podstawie zawartych porozumień, w tym:

- 1) z dnia 18.07.2011 r. z Miastem Szczytno, dotyczącego korzystania przez Gminę Szczytno z miejskiego systemu zaopatrzenia w wodę;
- 2) z dnia 18.07.2011 r. z Miastem Szczytno, dotyczącego korzystania przez Gminę Szczytno z miejskiego systemu odbioru ścieków;
- 3) z dnia 18.07.2011 r. z Miastem Szczytno, dotyczącego korzystania przez Gminę Szczytno z miejskiego sieci kanalizacji deszczowej;

Zrealizowano następujące zadania inwestycyjne:

Wyszczególnienie	Przekazano	Jednostka realizująca zadanie
Kanalizacja deszczowa i sieć wodociągowa ul. Białostocka	11.578,32	Urząd Miasta Szczytno
Kanalizacja deszczowa w ul. Gałczyńskiego	33.703,78	Urząd Miasta Szczytno
Kanalizacja deszczowa i wodociągowa w ul. Grudziądzkiej	29.339,21	Urząd Miasta Szczytno
Kanalizacja deszczowa i sieć wodociągowa w ul. Batorego	15.869,58	Urząd Miasta Szczytno
Kanalizacja deszczowa ul. Iwaszkiewicza	16.931,63	Urząd Miasta Szczytno
Kanalizacja deszczowa ul. Słonimskiego	28.133,57	Urząd Miasta Szczytno
Sieć wodociągowa ul. Szwedzka	1.360,88	Urząd Miasta Szczytno
Kanalizacja deszczową, sanitarną i wodociągowa ul. Królowej Jadwigi	15.001,56	Urząd Miasta Szczytno
Kanalizacja deszczowa i sieć wodociągowa ul. Lidzbarska	57.770,17	Urząd Miasta Szczytno
Kanalizacja sanitarna i sieć wodociągowa ul. Łomżyńska i Jana III Sobieskiego	11.447,15	Urząd Miasta Szczytno
Kanalizacja sanitarna i sieć wodociągowa ul. Nauczycielska	0,00	Urząd Miasta Szczytno
Kanalizacja sanitarna i sieć wodociągowa ul. Partyzantów	0,00	Urząd Miasta Szczytno
Kanalizacja deszczowa, sanitarna i sieć		Urząd Miasta Szczytno

wodociągowa ul. Kopernika	0,00	
Kanalizacja deszczowa i sieć wodociągowa ul. Wańkowicza	0,00	Urząd Miasta Szczytno
Kanalizacja deszczowa, sanitarna i sieć wodociągowa ul. Powstańców Warszawy	0,00	Urząd Miasta Szczytno
Kanalizacja deszczowa, sanitarna i sieć wodociągowa ul. Gdańska	0,00	Urząd Miasta Szczytno

Zadania bieżące realizowane w drodze umów i porozumień między jednostkami samorządu terytorialnego, w 2019 r. przedstawiały się następująco:

Wyszczególnienie	Przekazano (zł)	Samorząd, z którym zawarto porozumienie
Dotacja na utrzymanie komunikacji miejskiej	385.522,00	Miasto Szczytno
Dożynki powiatowe	5.000,00	Gmina Dźwierzuty
Dofinansowanie dzieci wiejskich uczęszczających do szkół miejskich	732 725,55	Miasto Szczytno
Dofinansowanie dzieci wiejskich uczęszczających do przedszkoli miejskich	224.823,59	Miasto Szczytno
Dotacja na utrzymanie kanalizacji deszczowej	70.557,21	Miasto Szczytno
Dotacja na utrzymanie cmentarza komunalnego w Szczytnie	29.213,24	Miasto Szczytno
Dotacja na utrzymanie schroniska dla zwierząt w Szczytnie	220.903,81	Miasto Szczytno
Dofinansowanie dzieci wiejskich uczęszczających do żłobka miejskiego	7.336,71	Miasto Szczytno

### **Budżet obywatelski**

Gmina Szczytno nie uruchomiła w 2019 r. budżetu obywatelskiego.

## PODSUMOWANIE

Organy Gminy Szczytno, realizując swoje zadania mają na celu rozwój wspólnoty samorządowej i poprawę jakości życia jej obywateli. Działają przy tym strategicznie i konsekwentnie realizuje wcześniej obrane cele.

Potrzeby społeczności gminnej są różne. Uwarunkowane czynnikami charakterystycznymi dla danej miejscowości. Do podstawowych potrzeb, których zaspokojenia wymagają mieszkańcy, należy niewątpliwie zapewnienie bardzo dobrego stanu dróg położonych na terenie Gminy.

W tym celu zawierane są porozumienia z zarządcami dróg: krajowych i powiatowych, a także z włodarzami gmin sąsiadujących. Stale poszukiwane są również możliwości uzyskania finansowych środków budżetowych, które zwiększyłyby możliwości inwestycyjne w zakresie dróg lokalnych.

Lokalizacja gminy Szczytno jest bardzo korzystna. W miejscowości Szymany funkcjonuje nowoczesny port lotniczy, obsługujący rocznie ponad 120 tys. pasażerów. Aby jednak Gmina Szczytno, jako wspólnota, mogła czerpać z tej sytuacji wymierne korzyści (nowi mieszkańcy, inwestorzy, turyści) potrzebne są inwestycje w lokalny układ drogowy. Chodzi tutaj zarówno o bieżące utwardzanie dróg gruntowych, budowanie nowych dróg wewnętrznych, które są niezbędne, aby możliwy był dojazd do nowobudowanych posesji, ale również o budowę ciągów pieszo-rowerowych. Zwiększenie stopnia skomunikowania wewnętrznego oraz poprawa stanu technicznego dróg w gminie są niezbędne dla zrównoważonego rozwoju.

Na terenie gminy Szczytno dzieje się wiele, aby być na bieżąco, zachęcamy do odwiedzania stron internetowych prowadzonych przez Urząd Gminy Szczytno [www.ug.szczytno.pl](http://www.ug.szczytno.pl) i oraz śledzenia naszego profilu na facebooku. Uruchomione e-usługi dają dzisiaj możliwość załatwiania wielu spraw bez konieczności odwiedzania urzędu.

Wyzwania Gminy Szczytno są duże, ponieważ oczekiwania mieszkańców są coraz większe. W sposób strategiczny i przemyślany dążymy do ich realizacji, starając się jednocześnie pamiętać o utrzymaniu urokliwego, wiejskiego charakteru naszej Gminy.