

# Raport o stanie Gminy Szczytno za 2022 r.



## Zawartość

Wstęp	4
Informacje ogólne	5
Informacje finansowe	16
Informacje o realizacji polityk, programów i strategii	31
Realizacja uchwał Rady Gminy Szczytno	71
Współpraca z innymi Społecznościami samorządowymi	83
Podsumowanie	85

*Szanowni Państwo.*

*Realizując obowiązek określony w art. 28aa ustawy z 8 marca 1990 r. o samorządzie gminnym przedstawiam Raport o stanie Gminy Szczytno za 2022 rok.*

*Zawiera on podsumowanie działalności Wójta Gminy Szczytno w 2022 roku, a w szczególności realizację polityk, programów i strategii i uchwał Rady Gminy Szczytno.*

Sławomir Wojciechowski, Wójt Gminy Szczytno

## Spis treści

WSTĘP.....	4
INFORMACJE OGÓLNE.....	5
Położenie i powierzchnia gminy .....	5
Władze lokalne i gminne jednostki organizacyjne .....	6
Rada Gminy Szczytno .....	6
Wójt Gminy Szczytno.....	8
Urząd Gminy Szczytno .....	9
Gminne jednostki organizacyjne .....	9
Sołectwa .....	10
Ludność i dynamika zmian .....	11
Gospodarstwa rolne .....	14
Podmioty gospodarcze .....	15
INFORMACJE FINANSOWE .....	16
Dochody.....	16
Zaległości wobec budżetu Gminy Szczytno w 2022 r.....	19
Wydatki .....	19
Wydatki inwestycyjne .....	19
Omówienie wybranych inwestycji dokonanych w 2022 r.....	23
Zadłużenie Gminy Szczytno .....	28
Fundusz sołecki.....	29
Mienie komunalne Gminy Szczytno .....	29
Dane dotyczące przysługujących gminie w 2022 praw własności (akcje i udziały) .....	30
INFORMACJE O REALIZACJI POLITYK, PROGRAMÓW I STRATEGII .....	31
Strategia Rozwoju Gminy Szczytno na lata 2022-2030 .....	31
Plany odnowy miejscowości.....	32

Studium uwarunkowań i kierunków zagospodarowania przestrzennego Gminy Szczytno	34
Miejscowe plany zagospodarowania przestrzennego .....	34
Wieloletni program gospodarowania mieszkaniowym zasobem gminy Szczytno .....	38
Opieka nad zabytkami .....	39
Plan gospodarki niskoemisyjnej .....	49
Program Ochrony Środowiska dla Gminy Szczytno na lata 2021-2024 .....	51
Ochrona przyrody .....	52
Plan zaopatrzenia w ciepło, energię elektryczną i paliwa gazowe Gminy Szczytno .....	53
Gminna Strategia Rozwiązywania Problemów Społecznych .....	55
Program profilaktyki i rozwiązywania problemów alkoholowych. Program przeciwdziałania narkomanii .....	56
Program przeciwdziałania narkomanii .....	65
Program współpracy z organizacjami pozarządowymi .....	66
REALIZACJA UCHWAŁ RADY GMINY SZCZYTNO .....	71
Szczegółowy wykaz uchwał .....	71
Omówienie realizacji uchwał .....	79
WSPÓŁPRACA Z INNYMI SPOŁECZNOŚCIAMI SAMORZĄDOWYMI .....	83
Budżet obywatelski .....	84
PODSUMOWANIE .....	85

## **WSTĘP**

Raport o stanie gminy Szczytno opracowano w związku z art. 28aa ustawy z dnia 8 marca 1990 r. o samorządzie gminnym (Dz. U. z 2020 r. poz. 713).

Raport obejmuje podsumowanie działalności Wójta Gminy Szczytno w roku 2022, w szczególności realizację polityk, programów i strategii, uchwał Rady Gminy Szczytno i budżetu obywatelskiego (funduszu sołeckiego).

Celem przygotowania raportu jest uzyskanie dokładnego wglądu w sytuację gospodarczą i społeczną gminy Szczytno. Zgromadzone w nim zostały szczegółowe dane o aspektach funkcjonowania gminy w roku 2022.

Raport stanowi kompendium wiedzy o działalności gminy za rok ubiegły i jest podstawą do obiektywnej, opartej na faktach, oceny.

Dla opracowania raportu szczególnie cenna okazała się wiedza pracowników Urzędu Gminy Szczytno, gminnych jednostek organizacyjnych oraz szereg dokumentów, będących w posiadaniu Urzędu, a także informacje zamieszczone na stronach internetowych, jak również dane udostępnione przez Urząd Statystyczny w Olsztynie.

Informacje zawarte w raporcie posłużą mieszkańcom Gminy Szczytno do zwiększenia wiedzy na temat funkcjonowania samorządu gminnego, a także staną się podstawą do prowadzenia dialogu na temat przyszłości gminy.

## **INFORMACJE OGÓLNE**

Po II wojnie światowej tereny dzisiejszej gminy Szczytno były częścią powiatu szczycieńskiego w województwie olsztyńskim.

W 1954 roku istniejące dotychczas gminy zamieniono na gromady. Gromada Szczytno przetrwała do kolejnej reformy administracyjnej w 1972 roku, która przywracała podział państwa na gminy.

Gminę Szczytno powołano na mocy uchwały Wojewódzkiej Rady Narodowej z dnia 6 grudnia 1972 roku.

1 czerwca 1975 roku, na podstawie Ustawy o dwustopniowym podziale administracyjnym państwa, przestał istnieć powiat szczycieński. Gmina Szczytno została bezpośrednio częścią województwa olsztyńskiego.

Ponowne zmiany podziału administracyjnego państwa umiejscowiły gminę Szczytno w powołanym 1 stycznia 1999 roku województwie warmińsko-mazurskim, w powiecie szczycieńskim.

### **Położenie i powierzchnia gminy**

Gmina Szczytno jest gminą wiejską, leżącą w powiecie szczycieńskim. Gmina Szczytno zajmuje centralną część Ziemi Szczycieńskiej. Teren ten położony jest w południowej części Pojezierza Mazurskiego, a dokładniej na pograniczu Pojezierza Mrągowskiego, Równiny Mazurskiej i Niziny Kurpiowskiej. Gmina Szczytno to największa pod względem powierzchni (34 tys. ha) gmina w powiecie szczycieńskim. Siedziba organów, tj. Wójta Gminy Szczytno i 15 – to osobowej Rady Gminy Szczytno znajduje się w Szczytnie, przy ul. Łomżyńskiej 3.

Gmina Szczytno sąsiaduje ze wszystkimi pozostałymi gminami powiatu szczycieńskiego, są to gminy: Dźwierzuty, Jedwabno, Rozogi, Świętajno, miasto i gmina Wielbark, miasto i gmina Pasym a także miasto Szczytno. Liczba mieszkańców gminy Szczytno na dzień 31 grudnia 2022 r. wyniosła 13.163 osób.

Gmina stanowi 17,9% powierzchni powiatu szczycieńskiego.

Na terenie Gminy Szczytno, w miejscowości Szymany, funkcjonuje nowoczesny Port lotniczy Olsztyn-Mazury. W roku 2022 w Porcie Lotniczym Olsztyn-Mazury odbyło się 2.666 operacji lotniczych w ramach których odprawiono 113.222 pasażerów. Jest to 141,2% wzrost w stosunku do ruchu pasażerskiego w 2021 roku, kiedy przez lotnisko w Szymanach podróżowało 46.944 pasażerów.

## **Władze lokalne i gminne jednostki organizacyjne**

### **Rada Gminy Szczytno**

Rada Gminy Szczytno liczy 15 radnych.

Zbigniew Woźniak	Przewodniczący Rady Gminy Szczytno, radny III-VIII kadencji
Edward Lenarciak	Wiceprzewodniczący Rady Gminy Szczytno, radny I-VIII kadencji
Zdzisław Bogacki	radny IV-VI, VIII kadencji
Aleksander Stawiarz	radny III-VIII kadencji
Hanna Rydzewska	radna VIII kadencji
Krzysztof Sikorski	radny VII-VIII kadencji
Andrzej Wróbel	Radny VIII kadencji
Rafał Szumny	radny VII i VIII kadencji
Jadwiga Golon	radna VIII kadencji
Małgorzata Antosiak	radna VIII kadencji
Sylwia Nowakowska	radna VIII kadencji
Henryk Ulatowski	radny VII-VIII kadencji
Sylwia Majewska	radna VIII kadencji
Grzegorz Godlewski	radny VII-VIII kadencji
Marcin Błaszczak	radny VII-VIII kadencji

Przewodniczącym Rady Gminy Szczytno jest Pan Zbigniew Woźniak. Pełni on tę funkcję nieprzerwanie od 2010 roku, czyli od początku VI kadencji Rady Gminy Szczytno.

Obecnie Rada Gminy Szczytno ma jednego Wiceprzewodniczącego. Jest nim Pan Edward Lenarciak. Pełni on tę funkcję od 2002 roku, czyli od początku IV kadencji.

Przy Radzie Gminy Szczytno kadencji 2018-2023 działało, w 2020 r., 6 stałych komisji w składach:

#### **Komisji Rewizyjna:**

1. Aleksander Stawiarz                      przewodniczący
2. Rafał Szumny                                v-ce przewodniczący

3. Henryk Ulatowski
4. Grzegorz Godlewski
5. Małgorzata Antosiak

**Komisja Skarg, Wniosków i Petycji:**

1. Krzysztof Sikorski            przewodniczący
2. Marcin Błaszczak            v-ce przewodniczący
3. Małgorzata Antosiak
4. Henryk Ulatowski
5. Zdzisław Bogacki

**Komisja Planu Budżetu, Finansów, Zaopatrzenia i Usług:**

1. Andrzej Wróbel                przewodniczący
2. Sylwia Nowakowska        v-ce przewodniczący
3. Grzegorz Godlewski
4. Zdzisław Bogacki
5. Rafał Szumny

**Komisja Rolnictwa, Leśnictwa i Ochrony Środowiska:**

1. Hanna Rydzewska            przewodnicząca
2. Sylwia Majewska            v-ce przewodnicząca
3. Jadwiga Golon
4. Sylwia Nowakowska
5. Edward Lenarciak

**Komisja Oświaty, Kultury, Turystyki, Zdrowia i Opieki Społecznej:**

1. Małgorzata Antosiak        przewodnicząca
2. Jadwiga Golon                v-ce przewodnicząca
3. Rafał Szumny
4. Andrzej Wróbel
5. Marcin Błaszczak

### **Komisja Sportu i Kultury Fizycznej:**

1. Zdzisław Bogacki                      przewodniczący
2. Marcin Błaszczak                      v-ce przewodniczący
3. Sylwia Majewska
4. Krzysztof Sikorski
5. Hanna Rydzewska

### **W 2022 roku komisje obradowały w następujący sposób:**

- 1) Komisja Rewizyjna – liczba posiedzeń w 2022 r. - 2 (2021 r. – 3 posiedzeń),
- 2) Komisja Planu, Budżetu, Finansów, Zaopatrzenia i Usług– liczba posiedzeń w 2022 r. - 3 (2021 r. – 3 posiedzenia),
- 3) Komisja Rolnictwa, Leśnictwa i Ochrony Środowiska– liczba posiedzeń w 2022 r. - 3 (2021 r. –3 posiedzenia),
- 4) Komisja Oświaty, Kultury, Turystyki, Zdrowia i Opieki Społecznej– liczba posiedzeń w 2022 r. -2 (2021 r. – 3 posiedzeń),
- 5) Komisja Kultury Fizycznej i Sportu – liczba posiedzeń w 2022 r. – 2 (2021 r. – 3 posiedzenia).
- 6) Komisja Skarg, Wniosków i Petycji – liczba posiedzeń w 2022 r. - 9 (2021 r. – 6 posiedzenia).

Stałe komisje są organami pomocniczymi Rady Gminy Szczytno. Mają istotny wpływ na politykę gminy i ostateczny kształt uchwał, gdyż na swych posiedzeniach prowadzą szczegółowe dyskusje w ich sprawie. Komisje odbywają również wspólne posiedzenia celem omówienia spraw będących przedmiotem najbliższej sesji.

### **Wójt Gminy Szczytno**

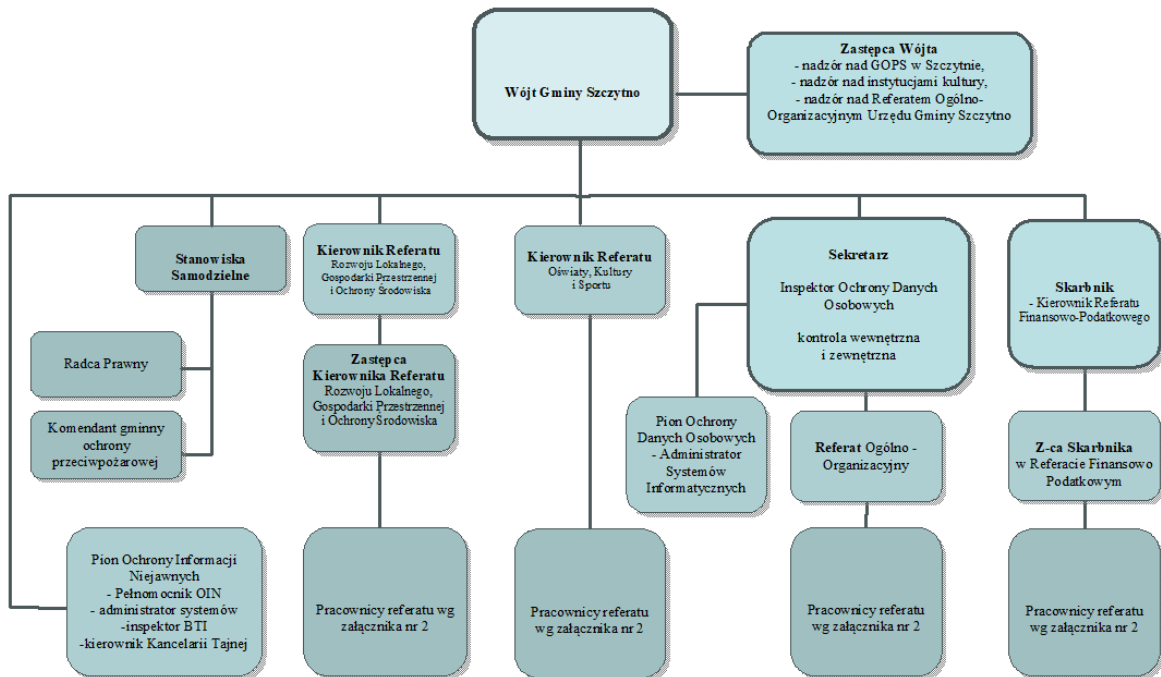
Wójtem Gminy Szczytno jest Pan Sławomir Wojciechowski.

Funkcję Zastępcy Wójta Gminy Szczytno pełni Pani Ewa Zawrotna.



# Urząd Gminy Szczytno

## Schemat organizacyjny Urzędu Gminy Szczytno



## Gminne jednostki organizacyjne

1. Urząd Gminy Szczytno
2. Gminny Ośrodek Pomocy Społecznej w Szczytnie,
3. Zakład Gospodarki Komunalnej i Mieszkaniowej w Kamionku sp. z o. o.,
4. Gminne Przedszkole „Jasia i Małgosi” w Kamionku,
5. Gminne Przedszkole w Nowinach,
6. Szkoła Podstawowa w Rudce,
7. Szkoła Podstawowa w Olszynach,
8. Zespół Szkolno-Przedszkolny w Lipowcu,

9. Szkoła Podstawowa w Szymanach, im. Mikołaja Kopernika,

10. Szkoła Podstawowa w Wawrochach,

11. Gminna Biblioteka Publiczna w Lipowcu.

## **Sołectwa**

Gmina Szczytno na mocy uchwał organu stanowiącego podzielona została na 32 jednostki pomocnicze, w tym:

1. Zielonka - Obejmujące miejscowość: Zielonka, Wałpusz
2. Wawrochy - Obejmujące miejscowość Wawrochy
3. Wały - Obejmujące miejscowości: Wały, Żytkowizna
4. Trelkowo - Obejmujące miejscowości: Trelkowo, Trelkówko
5. Szymany - Obejmujące miejscowości: Szymany, Nowe Dłutówko
6. Szczycionek - Obejmujące miejscowość Szczycionek
7. Stare Kiejkuty - Obejmujące miejscowość Stare Kiejkuty
8. Siódmak - Obejmujące miejscowości: Siódmak, Wólka Szczycieńska
9. Sędańsk - Obejmujące miejscowości: Sędańsk, Sawica, Janowo
10. Sasek Mały - Obejmujące miejscowość Sasek Mały,
11. Sasek Wielki - Obejmujące miejscowość Sasek Wielki
12. Rudka - Obejmujące miejscowość Rudka
13. Romany - Obejmujące miejscowości: Romany, Kasprzy, Ochódno
14. Prusowy Borek - Obejmujące miejscowość Prusowy Borek,
15. Piecuchy - Obejmujące miejscowość Piecuchy,
16. Płozy - Obejmujące miejscowości: Płozy, Młyńsko

17. Olszyny - Obejmujące miejscowości: Olszyny, Wikno,
18. Niedźwiedzie - Obejmujące miejscowość Niedźwiedzie,
19. Nowiny - Obejmujące miejscowość Nowiny,
20. Małdaniec - Obejmujące miejscowości: Małdaniec, Lipnik
21. Marksewo - Obejmujące miejscowość Marksewo
22. Lipowa Góra Wschodnia - Obejmujące miejscowość Lipowa Góra Wschodnia
23. Lipowiec - Obejmujące miejscowości: Lipowiec, Lipowiec Mały,
24. Leśny Dwór - Obejmujące miejscowość Leśny Dwór,
25. Lemany - Obejmujące miejscowość Lemany,
26. Korpele - Obejmujące miejscowość Korpele,
27. Lipowa Góra Zachodnia - Obejmujące miejscowości: Lipowa Góra Zachodnia, Kamionek
28. Jęcznik - Obejmujące miejscowości: Jęcznik, Piece, Sasek,
29. Nowe Gizewo - Obejmujące miejscowość Nowe Gizewo
30. Gawrzyjałki - Obejmujące miejscowości: Gawrzyjałki, Pużary
31. Dębówko - Obejmujące miejscowości: Dębówko, Kobyłocha, Ulązki
32. Czarkowy Grąd - Obejmujące miejscowość Czarkowy Grąd

## Ludność i dynamika zmian

Liczba ludności Gminy Szczytno 2021 – 2022 (stan na 31.12.)							
Lp.	Miejscowość	OGÓŁEM		kobiety		mężczyźni	
		2021 r.	2022 r.	2021 r.	2022 r.	2021 r.	2022 r.
1	Czarkowy Grąd	93	92	46	45	47	47
2	Dębówko	231	230	126	125	105	105
3	Gawrzyjałki	333	325	169	167	164	158
4	Janowo	143	144	75	77	68	67
5	Jęcznik	136	133	73	71	63	62
6	Kamionek	1054	1048	552	555	502	493

7	Kaspary	31	31	15	15	16	16
8	Kobyłocha	67	67	33	32	34	35
9	Korpele	472	475	238	239	234	236
10	Lemany	412	412	216	214	196	198
11	Leśny Dwór	393	387	193	189	200	198
12	Lipnik	4	4	2	2	2	2
13	Lipowa Góra Wschodnia	672	728	334	361	338	367
14	Lipowa Góra Zachodnia	177	186	90	94	87	92
15	Lipowiec	814	805	424	421	390	384
16	Lipowiec Mały	76	72	41	38	35	34
17	Małdaniec	172	171	69	69	103	102
18	Marksewo	158	155	76	73	82	82
19	Młyńsko	39	39	21	21	18	18
20	Niedźwiedzie	143	140	70	68	73	72
21	Nowe Dłutówko	15	14	6	5	9	9
22	Nowe Gizewo	986	1005	500	504	486	501
23	Nowiny	301	298	149	148	152	150
24	Ochódno	27	28	17	17	10	11
25	Olszyny	932	923	437	437	495	486
26	Piece	45	37	22	16	23	21
27	Piecuchy	86	87	44	44	42	43
28	Płozy	463	466	221	222	242	244
29	Prusowy Borek	134	135	64	66	70	69
30	Pużary	44	43	21	20	23	23
31	Romany	527	533	265	269	262	264
32	Rudka	1052	1090	506	524	546	566
33	Sasek	7	7	3	3	4	4
34	Sasek Mały	102	98	55	52	47	46
35	Sasek Wielki	96	91	43	42	53	49
36	Sawica	11	10	7	6	4	4
37	Sędańsk	135	130	67	65	68	65
38	Siódmak	97	109	48	54	49	55
39	Stare Kiejkuty	170	173	83	87	87	86
40	Szczyconek	267	272	132	134	135	138
41	Szymany	540	537	277	276	263	261
42	Trelkowo	283	278	141	139	142	139
43	Trelkówko	145	146	72	74	73	72
44	Ulązki	19	21	11	11	8	10
45	Wałpusz	81	84	42	43	39	41
46	Wały	228	227	112	113	116	114
47	Wawrochy	423	428	196	201	227	227
48	Wikno	2	2	0	0	2	2
49	Wólka Szczycieńska	60	55	30	27	30	28

50	Zielonka	183	191	92	99	91	92
51	Żytkowizna	1	1	0	0	1	1
	<b>RAZEM</b>	<b>13082</b>	<b>13163</b>	<b>6526</b>	<b>6574</b>	<b>6556</b>	<b>6589</b>

Gęstość zaludnienia, wg stanu na dzień 31.12.2022 r. wyniosła 39 osób/km<sup>2</sup>

Dynamika zmian w zakresie liczby ludności, wg wybranych kryteriów, przedstawiała się następująco:

Liczba ludności Gminy Szczytno 2021 – 2022 (stan na 31.12.)							
Lp.	Miejscowość	WIEK przedprodukcyjny		WIEK produkcyjny		WIEK poprodukcyjny	
		2021 r.	2022 r.	2021 r.	2022 r.	2021 r.	2022 r.
1	Czarkowy Grąd	23	23	62	62	8	7
2	Dębówko	60	59	143	144	28	27
3	Gawrzyjałki	75	74	228	221	30	30
4	Janowo	25	24	80	80	38	40
5	Jęcznik	18	15	91	92	27	26
6	Kamionek	247	241	613	613	194	194
7	Kaspary	6	5	18	19	7	7
8	Kobyłocha	11	10	33	35	23	22
9	Korpele	96	96	303	307	73	72
10	Lemany	100	98	251	249	61	65
11	Leśny Dwór	67	62	218	212	108	113
12	Lipnik	1	1	2	2	1	1
13	Lipowa Góra Wschodnia	184	209	413	436	75	83
14	Lipowa Góra Zachodnia	43	46	114	116	20	24
15	Lipowiec	169	167	520	517	125	121
16	Lipowiec Mały	20	18	42	40	14	14
17	Małdaniec	37	37	119	116	16	18
18	Marksewo	27	27	107	108	24	20
19	Młyńsko	7	7	23	21	9	11
20	Niedźwiedzie	35	33	89	87	19	20
21	Nowe Dłutówko	4	4	10	10	1	0
22	Nowe Gizewo	217	219	651	652	118	134
23	Nowiny	49	50	201	196	51	52
24	Ochódno	2	1	17	18	8	9
25	Olszyny	197	187	599	603	136	133
26	Piece	6	2	27	23	12	12
27	Piecuchy	25	27	50	49	11	11

28	Płozy	112	114	286	285	65	67
29	Prusowy Borek	28	30	87	86	19	19
30	Pużary	10	7	29	31	5	5
31	Romany	128	128	315	314	84	91
32	Rudka	272	280	671	693	109	117
33	Sasek	2	2	4	3	1	2
34	Sasek Mały	20	17	66	64	16	17
35	Sasek Wielki	19	17	58	53	19	21
36	Sawica	0	0	3	3	8	7
37	Sędańsk	27	23	92	91	16	16
38	Siódmak	23	29	60	61	14	19
39	Stare Kiejkuty	35	37	90	88	45	48
40	Szczycionek	68	59	168	172	31	41
41	Szymany	129	126	321	318	90	93
42	Trelkowo	59	54	178	174	46	50
43	Trelkówko	26	27	91	89	28	30
44	Ulązki	9	11	9	9	1	1
45	Wałpusz	18	20	49	50	14	14
46	Wały	45	43	146	145	37	39
47	Wawrochy	97	99	270	269	56	60
48	Wikno	0	0	2	2	0	0
49	Wólka Szczycieńska	19	15	38	36	3	4
50	Zielonka	33	37	119	122	31	32
51	Żytkowizna	0	0	1	1	0	0
	<b>RAZEM</b>	<b>2930</b>	<b>2917</b>	<b>8177</b>	<b>8187</b>	<b>1975</b>	<b>2059</b>

## Gospodarstwa rolne

Jedną z głównych gałęzi gospodarki gminy Szczytno jest rolnictwo oparte na gospodarstwach indywidualnych. Użytki rolne zajmują niecałe 40% ogólnej powierzchni gminy, w tym: 56% (7654 ha) stanowią grunty orne, 44% (6037 ha) łąki i pastwiska.

Większość gospodarstw prowadzi produkcję wielokierunkową bez wyraźnie określonej specjalizacji. W strukturze upraw dominują zboża, kukurydza, „zielonka”. Chów zwierząt koncentruje się wokół bydła opasowego i mlecznego oraz drobiu. Wałory przyrodnicze obszarów wiejskich tworzą sprzyjające warunki dla rozwoju rolnictwa ekologicznego oraz agroturystyki, co stwarza dodatkowe możliwości pracy i dochodu dla rolników.

## Podmioty gospodarcze

Liczba podmiotów gospodarki narodowej (jednoosobowa działalność gospodarcza oraz osoby prawne) w gminie Szczytno wynosiła na koniec 2022 roku: 1209 podmiotów.

Firmy sektora prywatnego zgrupowane były w następujących kategoriach:

- handel hurtowy i detaliczny,
- przetwórstwo przemysłowe,
- budownictwo,
- rolnictwo, leśnictwo, łowiectwo i rybactwo,
- Działalność związaną z zakwaterowaniem i usługami gastronomicznymi
- przetwórstwa i obróbki drewna
- produkcji wyrobów budowlanych z betonu
- usługi i handel.

### Działalność gospodarcza (wszystkie formy) Dane: GUS, 2018-2022r.

Obszar działalności	Liczba				
	2018 r.	2019 r.	2020 r.	2021 r.	2022 r.
ogółem	997	1082	1138	1209	1 250
rolnictwo, leśnictwo, łowiectwo i rybactwo	63	66	65	65	69
przemysł i budownictwo	285	338	364	395	412
pozostała działalność	649	678	709	749	769

## INFORMACJE FINANSOWE

Budżet Gminy Szczytno na rok 2022 został przyjęty uchwałą nr XLIX/357/2021 z dnia 15 grudnia 2021 roku w sprawie uchwalenia budżetu Gminy Szczytno na 2022 rok. Zmiany w budżecie w trakcie omawianego roku wprowadzone zostały 14 uchwałami Rady Gminy Szczytno oraz 5 zarządzeniami Wójta Gminy Szczytno.

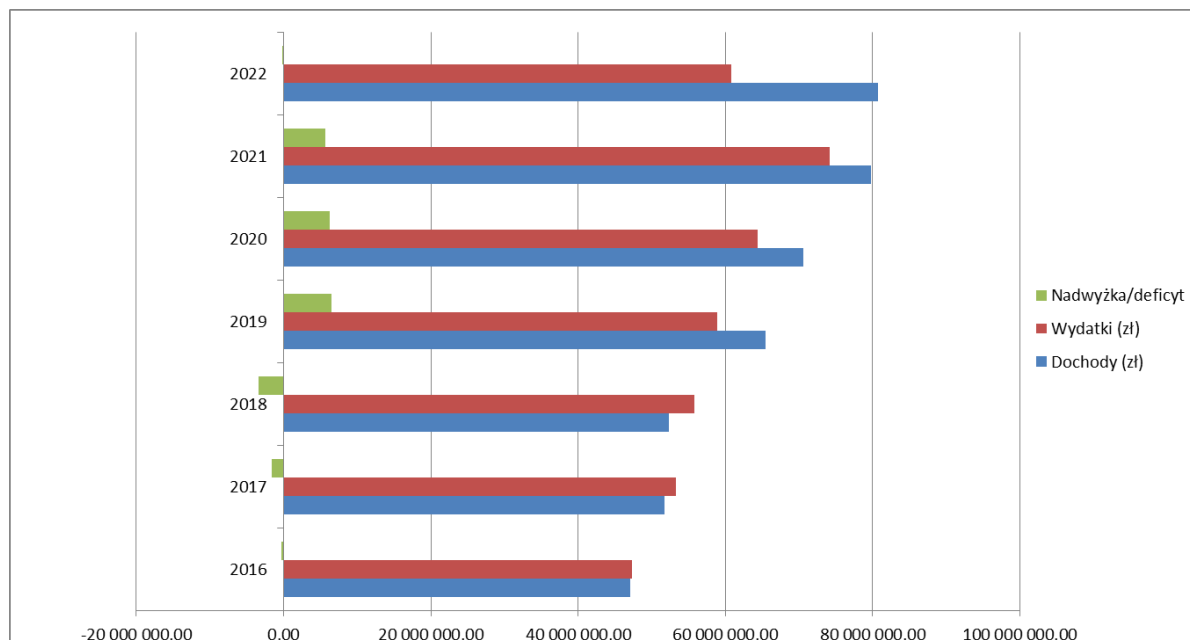
Wykonanie budżetu na dzień 31 grudnia 2022 roku zamknęło się deficytem budżetowym w wysokości 125.091,24 zł.

Na przestrzeni ostatnich lat, realizacja dochodów i wydatków budżetowych kształtowała się następująco:

Tabela 1 Dochody i wydatki budżetowe Gminy Szczytno

Wykonanie ogółem	Rok budżetowy					
	2017	2018	2019	2020	2021	2022
Dochody (zł)	51 698 683,59	52 377 702,18	65 463 330,56	70 601 744,60	79 810 452,70	80 735 304,35
Wydatki (zł)	53 310 752,16	55 810 148,29	58 905 207,22	64 324 482,02	74 157 106,62	60 735 070,52
Nadwyżka/deficyt	-1 612 068,57	-3 432 446,11	6 558 123,34	6 277 262,58	5 653 346,08	-125 091,24

Rysunek 1 Dochody i wydatki budżetowe Gminy Szczytno

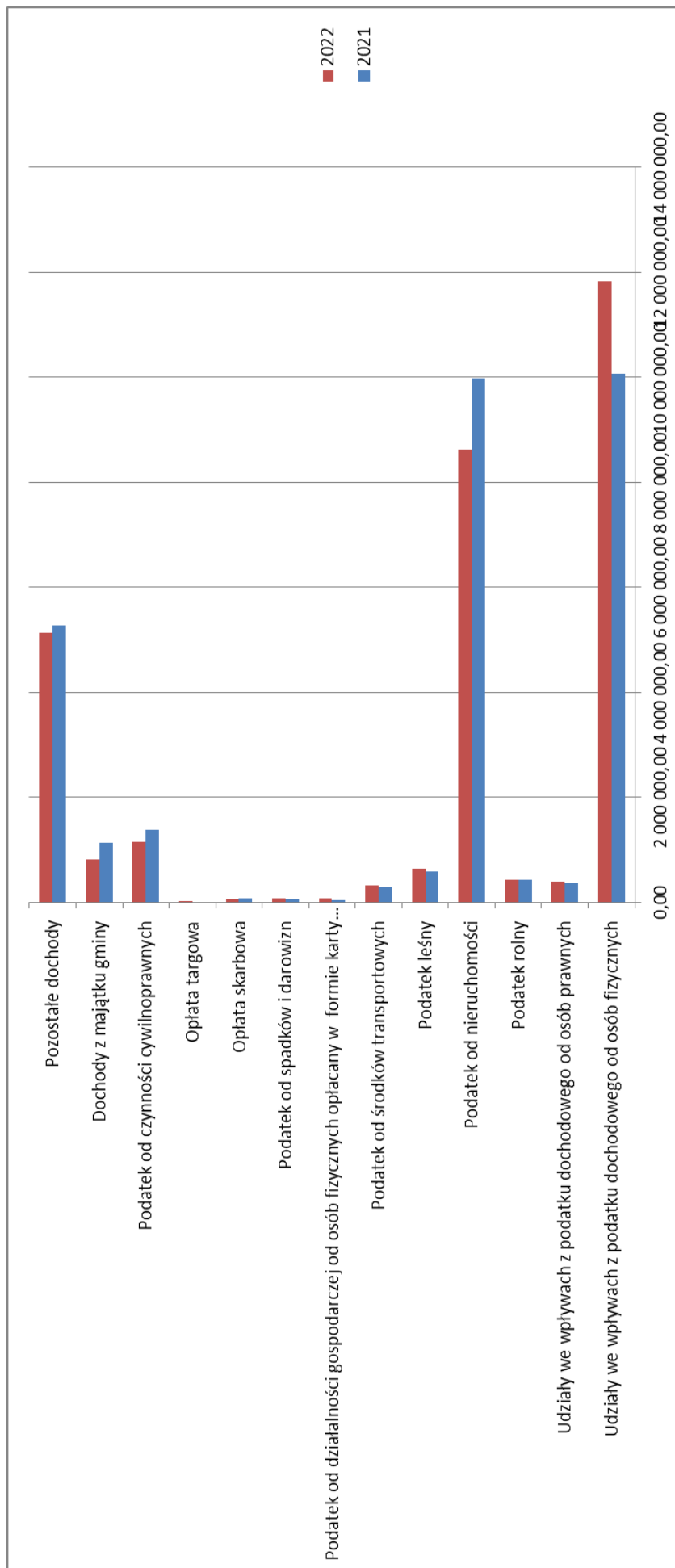


### Dochody

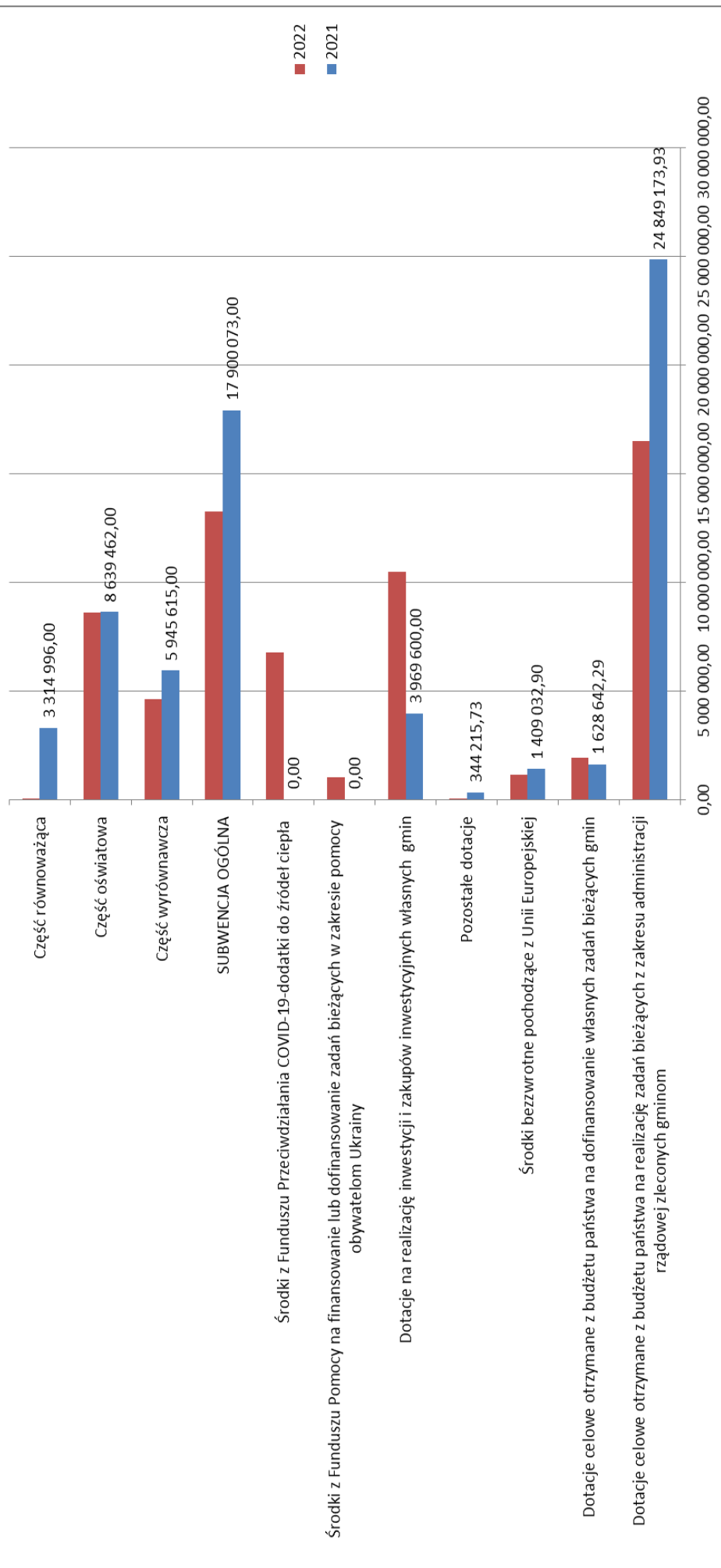
Wykonanie dochodów gminy Szczytno na dzień 31 grudnia 2022 r. wyniosło ogółem 80.735.304,35 zł, z tego:



## DOCHODY WŁASNE



## DOTACJE I SUBWENCJE



### **Zaległości wobec budżetu Gminy Szczytno w 2022 r.**

Zaległości podatkowe na dzień 31 grudnia 2022 roku, wynoszą łącznie: 902.954,53 zł (2021 r. - 808.831,59 zł).

Pozostałe zaległości wynoszą: 2.389.217,35 zł ( 2021 r. - 2.298.561,28 zł).

Zaległości ogółem za 2022 rok wynoszą: 3.292.171,88 zł (2020 r. - 3.107.392,87 zł). Kwoty te obejmują należności z lat ubiegłych oraz 2022 roku.

W celu wyegzekwowania należności, służby finansowe wystawiają upomnienia. W przypadku braku wpłaty sprawa kierowana jest na drogę postępowania egzekucyjnego. Często bywa, że postępowanie jest nieskuteczne z powodu braku posiadania środków przez podatników.

### **Wydatki**

W 2022 r. zrealizowano wydatki na łączną kwotę 80.860.395,59 zł. (2021 r. - 74.157.106,62 zł) z czego:

- wydatki bieżące zrealizowano w wysokości - 60.735.070,52 zł (2021 r. - 57.754.066,33 zł),
- wydatki majątkowe zrealizowano w wysokości - 20.125.325,07 zł (2021 r. - 16.403.040,29 zł),

### **Wydatki inwestycyjne**

Wydatki inwestycyjne zrealizowano w kwocie 16.824.881,46 zł (2021 r. - 15.557.208,92 zł), co stanowiło 84,49 % (2021 r. - 97,18 %) planu rocznego.

Szczegółowy wykaz gminnych inwestycji w 2022 r. zawarty jest w poniższej tabeli (*na podstawie sprawozdania z wykonania budżetu za 2022 r.*)

<b>Rolnictwo i łowiectwo</b>	
Modernizacja i rozbudowa stacji uzdatniania wody wraz z przebudową sieci wodociągowej w miejsc. Kamionek -	610.456,95 zł

Opracowanie dokumentacji na rozbudowę sieci wodociągowej w miejsc. Marksewo, LGZ, Rudka, Romany, Wawrochy, Zielonka, Wałpusz, Trelkowo, LGW, Stare Kiejkuty, Lipowiec, Kobyłocha	111.500,00 zł
Opracowanie dokumentacji projektowej na budowę sieci wodociągowej w miejsc. Olszyny, Stare Kiejkuty, Marksewo	60.000,00 zł
Opracowanie dokumentacji projektowej na przebudowę stacji uzdatniania wody w miejsc. Wawrochy	73.800,00 zł
Opracowanie dokumentacji na modernizację i przebudowę Stacji Uzdatniania Wody w miejsc. Szymany i Olszyny	209.100,00 zł
Opracowanie dokumentacji projektowej budowy oczyszczalni ścieków w miejsc. Płozy oraz sieci kanalizacji sanitarnej w miejsc. Płozy i Prusowy Borek	227.550,00 zł
Opracowanie dokumentacji projektowej na rozbudowę i przebudowę stacji uzdatniania wody w miejsc. Lipowiec oraz przebud. sieci wodociągowej w miejsc. Lipowiec	12.300,00 zł
Budowa sieci wodociągowej w miejsc. Rudka, LGW, LGZ, Romany, Trelkówko, Marksewo, Kamionek, Kobyłocha, Rudka	555.334,94 zł
Rozbudowa sieci wodociągowej w miejsc. Lipowa Góra Wsch., Lemany, Kobyłocha	75.146,24 zł
Modernizacja i rozbudowa stacji uzdatniania wody w miejscowości Wawrochy	483.397,54 zł
Modernizacja i rozbudowa sieci kanalizacji sanitarnej w miejsc. Kamionek	702.418,87 zł
Opracowanie dokumentacji na rozbudowę sieci kanalizacji sanitarnej w miejsc. Rudka, LGZ., LGW, Romany	30.000,00 zł
Budowa sieci kanalizacji sanitarnej w miejsc. Rudka, LGW, LGZ, Kamionek	158.151,03 zł
- Rozbudowa sieci kanalizacji sanitarnej w miejsc. Lemany, Korpele, LGW	478.498,04 zł
<b>Transport i łączność</b>	
Opracowanie dokumentacji na budowę chodnika w pasie drogi gminnej nr 196039 N w miejsc. Nowe Gizewo	19.000,00 zł
Opracowanie dokumentacji techniczno-wykonawczej na przebudowę drogi gminnej nr 196003 w miejsc. Szczycionek	30.000,00 zł

Opracowanie dokumentacji techniczno-wykonawczej na przebudowę drogi gminnej 196017N Romany – Zielonka i odcinka drogi gminnej nr 196016 Romany - Kasprzy w miejsc. Romany gm. Szczytno	40.000,00 zł
Opracowanie kompletnej dokumentacji techniczno-wykonawczej na przebudowę drogi gminnej nr 196010N Nowiny	34.994,00 zł
Przebudowa drogi wewnętrznej w miejsc. Stare Kiejkuty	372.275,93 zł
Przebudowa drogi wewnętrznej w miejsc. Lipowa Góra Zach. i Szczyconek	2.369.542,00 zł
Przebudowa drogi wewnętrznej w msc. Olszyny, dz. nr 414/24	334.447,51 zł
Przebudowa drogi wewnętrznej w miejsc. Korpele, dz, nr 45/9, 45/65, 45/69	693.746,27 zł
Przebudowa drogi wewnętrznej w msc. Rudka dz. nr 113/14 i Nowe Gizewo dz. nr 137/34	885.073,09 zł
Przebudowa drogi wewnętrznej w miejsc. Korpele, dz, nr 60/1, 60/5, 60/14, 60/16.	373.464,70 zł
Przebudowa drogi wewnętrznej w miejsc. Gawrzyjałki	216.972,15 zł
Przebudowa drogi wewnętrznej w miejsc. Marksewo	120.540,00 zł
Przebudowa drogi wewnętrzne w miejsc. Lemany	690.652,28 zł
Budowa zjazdu publicznego drogi wojewódzkiej nr 600 na działkę nr 63/11 obręb geodezyjny Lipowa Góra Zachodnia	89.539,32 zł
Opracowanie dok. projektowo-wykonawczej na budowę zjazdu z DK-53 na drogę wewnętrzną dz. Nr 334/22 w miejsc. Olszyny	5.000,00 zł
Opracowanie dok. projektowo-wykonawczej na przebud. dróg w miejsc. Lipowa Góra Wsch., Lipowa Góra Zach i Kamionek	10.000,00 zł
Modernizacja nawierzchni asfaltowej w miejsc. Kamionek	99.911,85 zł
Opracowanie dokumentacji techniczno-wykonawczej na przebudowę drogi wewnętrznej w miejsc. Romany	40.000,00 zł
Opracowanie dokumentacji techniczno-wykonawczej na przebudowę drogi wewnętrznej w miejsc. Nowe Gizewo	30.000,00 zł
<b>Gospodarka mieszkaniowa</b>	
Wykup nieruchomości	792.531,95 zł

Opracowanie dok. na częściowe wyburzenie oraz przebudowa i rozbudowa budynków na przedszkole i żłobek	160.000,00 zł
<b>Administracja publiczna</b>	
Cyfrowa Gmina-Poprawa cyberbezpieczeństwa w Urzędzie Gminy Szczytno i jednostkach podległych	31.980,00 zł
<b>Bezpieczeństwo publiczne i ochrona przeciwpożarowa</b>	
Zakup lekkiego samochodu ratowniczo-gaśniczego dla OSP Szymany	246.177,50 zł
Zakup lekkiego samochodu ratowniczo-gaśniczego dla OSP Olszyny	236.177,50 zł
<b>Oświata i wychowanie</b>	
Modernizacja budynków placówek oświatowych	379.761,23 zł
Zakup maszyny do czyszczenia podłóg SP Wawrochy	15.768,70 zł
Rozbudowa i przebudowa przedszkola w Kamionku	1.350.965,82 zł
Plac zabaw przy Gminnym przedszkolu w Kamionku	60.000,00 zł
Opracowanie dok. na przebudowę budynku Szkoły Podstawowej w Olszynch i Szkoły Podstawowej w Szymanach	2.500,00 zł
<b>Gospodarka Komunalna i Ochrona Środowiska</b>	
Budowa nowych punktów świetlnych	267.874,52 zł
Dokumentacja na nowe punkty oświetlenia drogowego	78.844,17 zł
Opracowanie dok.w związku z likwidacją kolizji sieci energetycznej z drogą wew. w miejsc. Rudka	7.000,00 zł
Budowa linii oświetlenia drogowego w miejsc. Korpele	60.000,00 zł
Modernizacja oświetlenia ulicznego	86.100,00 zł
Budowa altany rekreacyjnej w miejsc. Lemany	49.198,00 zł
Opracowanie dok. na budowę pomostu rekreacyjnego na jeziorze Romanek w miejsc. Romany	5.500,00 zł
Opracowanie dokumentacji na budowę pomostu rekreacyjnego na Jeziorze Domowym Dużym w miejsc. Kamionek	4.800,00 zł
Budowa altany w miejscowości Szymany	37.638,00 zł
Zagospodarowanie terenu w miejsc. Trelkowo	33.068,81 zł
Zagospodarowanie terenu przy Jeziorze Domowym Dużym w miejsc. Kamionek	50.565,00 zł
<b>Kultura fizyczna i sport</b>	

Budowa świetlicy wiejskiej w miejsc. Lipowa Góra Wschodnia	712.725,60 zł
Budowa altanki w miejsc. Wawrochy	24.741,48 zł
Opracowanie dokumentacji na budowę świetlicy wiejskiej w miejsc Jęcznik	25.000,00 zł
Budowa świetlicy wiejskiej w miejsc. Siódmak	660.000,00 zł
<b>Kultura i ochrona dziedzictwa narodowego</b>	
Budowa budynku gospodarczego w msc. Olszyny	57.148,00 zł
Budowa centrum kulturalno-sportowego w msc. Nowe Gizewo.	1.065.549,47 zł
Zakup sprzętu na siłownię	12.499,00 zł
Doposażenie i modernizacja infrastruktury sportowej	46.954,00 zł
Opracowanie dokumentacji projektowej na zadanie kortów tenisowych w miejsc. Nowe Gizewo	21.000,00 zł

#### **Omówienie wybranych inwestycji dokonanych w 2022 r.**

1. Budowa świetlicy wiejskiej w msc. Lipowa Góra Wschodnia. W ramach inwestycji powstał nowy budynek świetlicy wiejskiej wraz z wyposażeniem. Całkowita wartość inwestycji **739 087,09 zł.**



2. Budowa centrum kulturalno-sportowego w msc. Nowe Gizewo. W ramach inwestycji powstał nowy budynek świetlicy wiejskiej wraz z wyposażeniem oraz zaplecze socjalne kortów tenisowych. Całkowita wartość inwestycji **1 076 475,00 zł.**



3. Rozbudowa przedszkola w Kamionku. W ramach inwestycji rozbudowano przedszkole od strony zachodnio-północnej. Powstały dodatkowo dwie sale przedszkolne, przygotowalnię, zmywalnię, magazyn, pokój nauczycielski, szatnia. Całkowita wartość inwestycji

**1 414 925,82 zł.**





4. Budowa pomostu rekreacyjnego na jeziorze Fręcek w msc. Dębówko. W ramach inwestycji wybudowano pomost rekreacyjny w kształcie litery „T” o powierzchni 35,80m<sup>2</sup>. Całkowita wartość inwestycji **48 000,00 zł.**



5. Budowa altanki w msc. Wawrochy. W ramach inwestycji wybudowano wiatę rekreacyjną o konstrukcji drewnianej przy świetlicy wiejskiej w msc. Wawrochy. Całkowita wartość inwestycji **24 741,48 zł.**

6. Budowa altany w msc. Szymany. W ramach inwestycji wybudowano wiatę rekreacyjną o konstrukcji drewnianej przy świetlicy wiejskiej w msc. Szymany. Całkowita wartość inwestycji **37 638,00 zł.**

7. Budowa budynku gospodarczego w msc. Olszyny. W ramach inwestycji powstał budynek gospodarczy o konstrukcji drewnianej 14 m<sup>2</sup>, wyposażony w stoły oraz ławki drewniane. Całkowita wartość inwestycji **63 648,00 zł.**



8. Modernizacja Zespołu Szkolno-Przedszkolnego w msc. Lipowiec. W ramach inwestycji wykonano zewnętrzne przyłącze c.o. z istniejącej kotłowni do budynku Zespołu Szkolno-Przedszkolnego. Całkowita wartość inwestycji **57 810,00 zł.**

9. Modernizacja Szkoły Podstawowej w Olszynach. W ramach inwestycji wykonano prace polegające na naprawie oraz pomalowaniu elewacji budynku, wymianie części orygnnowania i rur spustowych, wykonano nowe schody główne, wykonano chodnik przed wejściem do budynku. Całkowita wartość inwestycji **321 951,23 zł**.

10. Zagospodarowanie terenu w miejscowości Trelkowo. Budowa placu zabaw w msc. Trelkowo. W ramach inwestycji wybudowano plac zabaw na terenie Niepublicznego Zespołu Szkolno-Przedszkolnego w Trelkowie. Całkowita wartość wykonanych robót **33 068,81 zł**.

#### **A. Sieci wodno-kanalizacyjne.**

1. „Przebudowa oraz rozbudowa Stacji Uzdatnia Wody w miejscowości Kamionek oraz przebudowa sieci wodociągowej i kanalizacji sanitarnej w miejscowości Kamionek - Część II - Przebudowa sieci wodociągowej i kanalizacji sanitarnej w miejscowości Kamionek” – w ramach realizacji zadania wykonano przebudowę sieci wodociągowej oraz kanalizacji sanitarnej w miejscowości Kamionek na łączną kwotę - **1.021.685,65 zł**

W ramach ww. inwestycji w 2022 r. rozpoczęto również przebudowę oraz rozbudowę Stacji Uzdatnia Wody w miejscowości Kamionek, zakończenie robót zaplanowano na rok 2023. Wartość robót wyniesie **2.530.000,00 zł**

2. „Rozbudowa sieci wodociągowej w miejscowości Kobyłocha oraz w miejscowości rudka – ETAP I”. W ramach realizacji zadania wykonano sieć wodociągową w miejscowości Rudka oraz Kobyłocha – łączna wartość wykonanych robót wynosi - **135.000,00 zł**

3. „Budowa sieci wodociągowej w miejscowościach Rudka, Lipowa Góra Wschodnia, Lipowa Góra Zachodnia, Romany, Trelkówko oraz budowa sieci kanalizacji sanitarnej w miejscowościach Rudka, Lipowa Góra Wschodnia , Lipowa Góra Zachodnia” - w ramach realizacji zadania wykonano budowę sieci wodociągowej w miejscowościach Rudka, Lipowa Góra Wschodnia, Lipowa Góra Zachodnia, Romany, Trelkówko oraz budowę sieci kanalizacji sanitarnej w miejscowościach Rudka, Lipowa Góra Wschodnia, Lipowa Góra Zachodnia – łączna wartość wykonanych robót wynosi – **584.985,97 zł**

**Ponadto w 2022 roku rozpoczęto realizację nw. Inwestycji:**



1. „Rozbudowę sieci wodociągowej oraz sieci kanalizacji sanitarnej w miejscowościach Lemany, Korpele, Lipowa Góra Wschodnia” – zakończenie robót zaplanowano na rok 2023, łączny koszt robót zgodnie z umową powinien wynieść **649.999,97 zł**

2. „Modernizacja Stacji Uzdatniania Wody w miejscowości Wawrochy” – zakończenie robót zaplanowano na rok 2023, łączny koszt robót zgodnie z umową **3.965.000,00 zł**

Ww. zadanie inwestycyjne dofinansowane jest ze środków Rządowego Funduszu Polski Ład: Program Inwestycji strategicznych w wysokości **2.600.000,00 zł**

### **Usuwanie foli rolniczej**

W roku 2022 Gmina Szczytno zrealizowała zadanie pn.: „Usuwanie odpadów z foli rolniczych, siatki i sznurka do owijania balotów, opakowań po nawozach i typu Big Bag” – w ramach realizacji zadania odebrano z gospodarstw rolnych zlokalizowanych na terenie gminy Szczytno 23,080 Mg odpadów związanych z działalnością rolniczą. Łączny koszt zadania wyniósł - **21.187,44 zł brutto**

Zadanie zostało zrealizowane przy wsparciu ze środków Narodowego Funduszu Ochrony Środowiska i Gospodarki Wodnej z siedzibą w Warszawie.

### **Modernizacja oświetlenia drogowego na terenie gminy Szczytno**

wartość zadania: **499 818,69 zł**

W ramach zadania wymieniono dotychczasowe oprawy oświetleniowe na oprawy LED na istniejących konstrukcjach wsporczych linii energetycznych oraz na wydzielonych liniach oświetleniowych. Powyższe zadanie w sposób znaczący wpłynie zarówno na poprawę bezpieczeństwa (lepsze, wydajniejsze oświetlenie dróg) jak również wpłynie na zmniejszenie wydatków związanych z zużyciem energii elektrycznej.

### **Zadłużenie Gminy Szczytno**

W 2022 roku Gmina Szczytno zaciągnęła pożyczki z WFOŚiGW w Olsztynie oraz nie udzieliła żadnej pożyczki.

Na dzień 31 grudnia 2022 roku, dług Gminy Szczytno wynosił 5.494.697,14 zł., co stanowi 6,81 % (2021 - 6.693.128,58 zł., co stanowiło 8,39 %).

### Fundusz sołecki

Rada Gminy Szczytno uchwałą nr XXXIX/268/2021 z dnia 31 marca 2021 r. nie wyraziła zgody na wyodrębnienie funduszu sołeckiego w 2022 roku.

### Mienie komunalne Gminy Szczytno

#### Zmiany w stanie mienia komunalnego Gminy Szczytno od dnia złożenia poprzedniej informacji do dnia 31 grudnia 2022 roku

Lp.	Grunty	2021		2022		Różnica	
		/ w ha/	/ w zł/	/ w ha/	/ w zł/	/w ha/	/w zł/
1.	Drogi	418,57	5.726.817	418,99	5.756.073	0,42	29.256
2.	Szkoły	6,53	144.116	6,53	144.116	-	-
3.	Rolne zakrzewione i leśne	11,41	348.221	11,11	320.152	0,30	28.069
4.	Zabudowane	18,41	1.948.001	18,49	1.940.809	0,08	7.192
5.	Zurbanizowane niezabudowane	6,02	405.230	6,02	405.230	-	-
6.	Rolne i leśne zabudowane	4,91	237.846	4,91	237.846	-	-
7.	Nie użytki	0,67	18.451	0,67	18.451	-	-
8.	Cmentarze	17,60	51.636	17,60	51.636	-	-
9.	Boiska sportowe	10,59	86.790	10,59	86.790	-	-
10.	Tereny pod wodami	4,00	23.319	4,00	23.319	-	-
11.	Użytki kopalne	1,13	11.300	1,13	11.300	-	-
12.	Rolne	154,48	4.424.313	156,09	4.530.605	1,61	106.292

Lp.	Obiekty	2021		2022		Różnica	
		/w szt./	/w zł/	/w szt./	/w zł/	/w szt./	/w zł/
1.	Drogi	418,57	47.223.584	418,99	55.017.842	0,42	7.794.258
2.	Budynki mieszkalne	14	866.855	14	866.855	-	-
3.	Lokale mieszkalne	1	76.297	1	76.297	-	-
4.	Budynki niemieszkalne	24	128.007	24	128.007	-	-
5.	Budynki przemysłowe	1	98.902	1	98.902	-	-
6.	Przedszkola	4	1.919.816	4	3.334.742	-	1.414.926
7.	Budynki biblioteczne	1	2.481	1	2.481	-	-
8.	Budynki OSP	10	897.394	10	897.394	-	-
9.	Studnie głębinowe	20	400.746	20	400.746	-	-
10.	Hydrofornie	5	765.761	5	765.761	-	-
11.	Świetlice	28	7.611.817	31	10.045.740	3	2.433.923

12.	Ośrodki zdrowia	2	225.381	2	225.381	-	-
13.	Szkoły	8	19.626.409	8	20.006.170	-	379.761
14.	Obiekt rekreacyjno-wypoczynkowy	1	404.470	1	404.470	-	-
15.	Linia energetyczna	2	7.074	2	7.074	-	-
16.	Oświetlenie	32	5.262.915	32	5.736.890	-	473.975
17.	Stacje wodociągowe	6	2.858.668	6	2.858.668	-	-
18.	Sieć wodociągowa i kanalizacyjna	385,55	29.822.680	405,41	35.557.877	19,86	5.735.197
19.	Budowle sportowe i rekreacyjne	85	7.025.781	92	7.404.093	7	378.312
20.	Chodniki	11	826.197	11	826.197	-	-
21.	Pozostałe obiekty	18	201.085	19	249.085	1	48.000
22.	Budynek biurowy	2	3.274.015	2	3.274.015	-	-
23.	Kotłownia	1	63.075	1	63.075	-	-
24.	Komputery	124	630.650	109	626.606	15	4.044
25.	Urządzenia techniczne	31	471.568	31	471.568	-	-
26.	Środki transportowe	28	3.979.134	28	4.792.537	-	813.403
27.	Narzędzia, przyrządy	46	291.082	45	296.131	1	5.049

#### Dane dotyczące przysługujących gminie w 2022 praw własności (akcje i udziały)

L.p	Rodzaj udziału lub akcji	Ilość	Wartość netto zł
1.	Porty Lotnicze „MAZURY-SZCZYTNO”	25	7.500,00
2.	Warmińsko-Mazurska Specjalna Strefa Ekonomiczna w Olsztynie	9 038	903.800,00
3.	Zakład Gospodarki Odpadami Komunalnymi w Olsztynie	631	315.500,00
4.	Zakład Gospodarki Komunalnej i Mieszkaniowej w Kamionku	831	831.000,00
5.	Spółeczna Inicjatywa Mieszkaniowa KZN-Warmia i Mazury	60 000	3.000.000
<b>RAZEM</b>		<b>70 525</b>	<b>5.057.800</b>

#### Dochody z tytułu wykonywania praw własności przez Gminę Szczytno

Dochody ze sprzedaży, dzierżawy i innych form zagospodarowania mienia komunalnego Gminy Szczytno na dzień 31 grudnia 2022 r.

wpływ ze sprzedaży działek niezabudowanych	146.560,00 zł
wpływ ze sprzedaży lokali	27.156,15 zł
wpływ ze sprzedaży działki rolnej	7.448,00 zł
wpływ ze sprzedaży samochodu strażackiego	76.175,61 zł
wpływ za przekształcenia użytkownika wieczystego w prawo własności	15.126,50 zł.
wpływ za czynsz dzierżawny gruntów i lokali od osób fizycznych i jednostek prawnych	324.919,37 zł.

## **INFORMACJE O REALIZACJI POLITYK, PROGRAMÓW I STRATEGII**

### **Strategia Rozwoju Gminy Szczytno na lata 2022-2030**

W listopadzie 2020 roku weszły w życie przepisy wprowadzone ustawą z dnia 15 lipca 2020 roku o zmianie ustawy o zasadach prowadzenia polityki rozwoju oraz niektórych innych ustaw. Zmiany objęły ponad 20 aktów prawnych, w tym kilka bezpośrednio wiążących się z funkcjonowaniem samorządu terytorialnego. W nowelizacji ustawy z dnia 8 marca 1990 roku o samorządzie gminnym znalazła się – po raz pierwszy w ustawodawstwie krajowym – podstawa prawna dla strategii rozwoju gminy, a także znalazły się szczegółowe regulacje dotyczące sporządzania tego dokumentu. Zdefiniowano wytyczne merytoryczne, w tym nowe obligatoryjne rozdziały dla strategii, m.in.: model struktury funkcjonalnoprzestrzennej gminy oraz ustalenia i rekomendacje w zakresie kształtowania i prowadzenia polityki przestrzennej w gminie.

Strategia pełni, według wytycznych rządowych, kluczową rolę w kierunkowaniu polityki rozwoju gminy, pozyskiwaniu środków zewnętrznych oraz w wymiarze integracyjnym. Z powyższego względu jest niezbędna dla dalszego przemyślanego i skoordynowanego rozwoju Gminy Szczytno.

Wypełniając obowiązki ustawowe oraz w trosce o jakość prowadzonej polityki rozwoju samorząd Gminy Szczytno zdecydował o podjęciu prac nad nową strategią rozwoju obejmującą horyzont czasowy do 2030 roku. Dotychczasowa wersja „Strategii Ziemi Szczycieńskiej do roku 2020”, obejmowała okres do 2020 roku, a więc stała się nieaktualna.

Rada Gminy Szczytno podjęła 28 kwietnia 2022 roku uchwałę nr LV/410/2022 w sprawie przystąpienia do sporządzenia Strategii Rozwoju Gminy Szczytno na lata 2022-2030 oraz określenia szczegółowego trybu i harmonogramu opracowania projektu strategii, w tym trybu konsultacji.

Podstawą dla wyznaczenia misji, wizji oraz zestawu towarzyszących im celów i wskaźników służących ich monitorowaniu stała się diagnoza sytuacji w Gminie Szczytno bazująca na przeglądzie dotychczasowych dokumentów o charakterze strategicznym, ankiecie

prowadzonej za pośrednictwem Internetu wśród Mieszkańców, danych statystycznych oraz analizie zespołu ds. pracy nad Strategią rozwoju. Dokument został opracowany w zgodzie z aktualnymi wytycznymi Ministerstwa Rozwoju i Technologii.

W dniu 7 grudnia 2022 r. uchwałą nr LXIV/450/2022 Rada Gminy Szczytno zatwierdziła Strategię Rozwoju Gminy Szczytno na lata 2022-2030

### **Plany odnowy miejscowości**

Plan odnowy miejscowości powstaje w procesie szerokich konsultacji społeczności jednostki pomocniczej. Zakłada się tu zaangażowanie różnych gremiów: rada sołecka, nieformalna grupa odnowy wsi, władze istniejącego stowarzyszenia rozwoju wsi itp. Plan odnowy jest tworzony na podstawie danych zebranych podczas zebrań wiejskich, dostępnych statystyk lokalnych, wojewódzkich i krajowych, analiz i opracowań, w tym opracowań historycznych miejscowości i całej gminy.

Przygotowanie planu odnowy miejscowości dla każdego sołectwa jest ważne, ponieważ plan jest niezbędnym załącznikiem do wniosku w przypadku ubiegania się o środki pozabudżetowe. Plany odnowy miejscowości muszą zostać przyjęte przez zebrania wiejskie, a następnie zatwierdzone przez Radę Gminy.

Właściwie przygotowany plan odnowy miejscowości stanowi doskonały instrument do wytypowania najbardziej wartościowych projektów (operacji) odnowy i rozwoju wsi.

Miejscowości gminy Szczytno opracowały swoje plany odnowy wsi, nie tylko po to, by otrzymać pomoc finansową ze środków unijnych. Zawarte w nich zostały informacje charakteryzujące daną wieś. Ukazane zostały historie tych ziem. Innymi słowy, stworzono analizę zasobów ludzkich i materialnych oraz społecznych i gospodarczych, które przyczynią się do rozwoju miejscowości. W tym przypadku najlepsza okazała się analiza SWOT (plusy i minusy danej miejscowości), w której poddano wnikliwym badaniom mocne i słabe strony miejscowości oraz szanse i zagrożenia. Określone zostały także kierunki rozwoju oraz planowane przedsięwzięcia wraz z kosztorysami i harmonogramami planowanych działań.



Plany Odnowy Miejscowości aktualne na dzień 31.12.2022 r.			
Lp.	Nr uchwały Rady Gminy Szczytno	Ważny do (rok)	Tytuł
1	XVII/148/2012	2018	w sprawie zatwierdzenia „Planu Odnowy Miejscowości Sasek Wielki na lata 2012-2018”
2	XVII/149/2012	2018	w sprawie zatwierdzenia „Planu Odnowy Miejscowości Nowe Gizewo na lata 2012-2018”;
3	XIX/160/2012	2018	w sprawie zmiany uchwały Nr L/320/10 Rady Gminy Szczytno z dnia 07 lipca 2010 r. w sprawie zatwierdzenia „Planu Odnowy Miejscowości Szymany na lata 2010 – 2016”
4	LIII/383/2014	2020	w sprawie zatwierdzenia „Planu Odnowy Miejscowości Lipowiec na lata 2014-2020 (zmieniony uchwałą Nr LIII/383/2014 Rady Gminy Szczytno z dnia 24 października 2014 r. )
5	XXIX/200/2016	2023	w sprawie zatwierdzenia „Planu Odnowy Miejscowości Korpele”;
6	XXIX/201/2016	2022	w sprawie zmiany uchwały nr VIII/63/2011 z dnia 27 maja 2011 r. w sprawie zatwierdzenia „Planu Odnowy Miejscowości Lemany na lata 2011-2017”
7	XXIX/202/2016	2023	w sprawie zatwierdzenia „Planu Odnowy Miejscowości Lipowa Góra Wschodnia”
8	XXIX/203/2016	2022	w sprawie zmiany uchwały nr XLII/259/09 z dnia 3 lutego 2010 r. w sprawie zatwierdzenia „Planu Odnowy Miejscowości Olszyny na lata 2007-2013”
9	XXIX/204/2016	2022	w sprawie zmiany uchwały nr L/317/10 z dnia 7 lipca 2010 r. w sprawie zatwierdzenia „Planu Odnowy Miejscowości Romany na lata 2010-2016”
10	XXIX/205/2016	2023	w sprawie zatwierdzenia „Planu Odnowy Miejscowości Szczycioneek”
11	XXIX/206/2016	2023	w sprawie zatwierdzenia „Planu Odnowy Miejscowości Zielonka i Wałpusz”
12	XLVII/338/2018	2022	w sprawie zmiany uchwały nr L/318/10 z dnia 7 lipca 2010 r. w sprawie zatwierdzenia „Planu Odnowy Miejscowości Trelkowo”
13	IX/78/2019	2022	w sprawie zgłoszenia Sołectwa Olszyny i Gminy Szczytno do współpracy z Samorządem Województwa Warmińsko-Mazurskiego dotyczącej inicjatywy Odnowy Wsi Województwa Warmińsko-Mazurskiego

Warto podkreślić, że plany odnowy miejscowości mają przede wszystkim przyczynić się do podniesienia standardu życia we wskazanej miejscowości poprzez m.in. realizację określonych priorytetowych inwestycji. Planowane przedsięwzięcia mają zaktywizować mieszkańców do działań prospołecznych, a w konsekwencji przyczynić się do podniesienia atrakcyjności całej miejscowości.

## **Studium uwarunkowań i kierunków zagospodarowania przestrzennego Gminy Szczytno**

Pierwsze Studium uwarunkowań i kierunków zagospodarowania przestrzennego gminy Szczytno uchwalone przez Radę Gminy Szczytno w dniu 21 grudnia 2000 r. (Nr XXV/155/2000).

W dniu 30 września 2019 r., na podstawie uchwały nr XIII/101/2019 Rady Gminy Szczytno przystąpiono do sporządzenia nowego studium uwarunkowań i kierunków zagospodarowania przestrzennego gminy Szczytno.

Uchwałą nr L/360/2021 z dnia 30 grudnia 2021 r. rada Gminy Szczytno przyjęła nowe Studium uwarunkowań i kierunków zagospodarowania przestrzennego Gminy Szczytno.

## **Miejscowe plany zagospodarowania przestrzennego**

Ostatnia ocena aktualności miejscowych planów zagospodarowania przestrzennego miała miejsce w 2017 r.

W dniu 31 grudnia 2022 r. w Gminie Szczytno obowiązywały plany zagospodarowania przestrzennego określone uchwałami:

Uchwała nr LXIV/451/2022 z dnia 7 grudnia 2022 roku	w sprawie uchwalenia miejscowego planu zagospodarowania przestrzennego w części obrębu geodezyjnego Marksewo, gmina Szczytno	Dz. Urz. Woj. Warm-Maz 2023.512 Ogłoszony: 23.01.2023 r.
Uchwała nr LVIII/419/2022z dnia 29 czerwca 2022 roku	w sprawie uchwalenia miejscowego planu zagospodarowania przestrzennego w części obrębu geodezyjnego Nowe Gizewo	Dz. Urz. Woj. Warm-Maz 2022.3952 Ogłoszony: 19.09.2022 r.

Uchwała nr XXXVIII/262/2021 Rady Gminy Szczytno z dnia 16 lutego 2021 r.	w sprawie uchwalenia miejscowego planu zagospodarowania przestrzennego w części obrębu geodezyjnego Lipowa Góra Zachodnia, gmina Szczytno	Dz. Urz. Woj. Warmi.-Maz. z 2021 r., poz. 925 z dnia 5 marca 2021 r.
Uchwała Nr XXIII/173/2020 Rady Gminy Szczytno z dnia 24 kwietnia 2020 r.	w sprawie uchwalenia miejscowego planu zagospodarowania przestrzennego w części obrębu geodezyjnego Marksewo, gmina Szczytno	Dz. Urz. Woj. Warmi.-Maz. z 2020 r., poz. 2620 z dnia 16 czerwca 2020 r.
Uchwała Nr XXIII/172/2020 Rady Gminy Szczytno z dnia 24 kwietnia 2020 r.	w sprawie uchwalenia miejscowego planu zagospodarowania przestrzennego w części obrębu geodezyjnego Lipowa Góra Zachodnia, gmina Szczytno	Dz. Urz. Woj. Warmi.-Maz. z 2020 r., poz. 2619 z dnia 16 czerwca 2020 r.
Uchwała nr XIII/104/2019 z dnia 2019-09-30	w sprawie uchwalenia miejscowego planu zagospodarowania przestrzennego w części obrębu geodezyjnego Siódmak, gmina Szczytno;	Dz.Urz.Woj.Warm-Mazur 2019, poz. 5422 z dnia 12 listopada 2019 r.
Uchwała nr XIII/103/2019 z dnia 2019-09-30	w sprawie uchwalenia miejscowego planu zagospodarowania przestrzennego części obrębu geodezyjnego Małdaniec, Niedźwiedzie, Wawrochy, gmina Szczytno;	Dz.Urz.Woj.Warm-Mazur 2019, poz. 5423 z dnia 12 listopada 2019 r.
Uchwała XIII/102/2019 z dnia 2019-09-30	w sprawie uchwalenia miejscowego planu zagospodarowania przestrzennego w części obrębu geodezyjnego Nowe Gizewo, Gmina Szczytno;	Dz.Urz.Woj.Warm-Mazur 2019, poz. 5240 z dnia 4 listopada 2019 r.
uchwała nr II/16/2018 z dnia 2018-11-30	w sprawie uchwalenia zmiany miejscowego planu zagospodarowania przestrzennego w części obrębu geodezyjnego Lipowa Góra Zachodnia i Szczycionek, gmina Szczytno	Dz. Urz. Woj. Warm-Mazur.2019 poz. 900 z dnia 13.02.2019 r.
uchwała nr XXXIX/283/2017 z dnia 29 września 2017 r.	Uchwalenie miejscowego planu zagospodarowania przestrzennego w części obrębów geodezyjnych Marksewo, Zielonka, gmina Szczytno.	Warmi.2017.4382
Uchwała Nr XXXVII/276/2017 z dnia 27 lipca 2017 r.	Uchwalenie miejscowego planu zagospodarowania przestrzennego w części obrębów geodezyjnych Zielonka i Marksewo, gmina Szczytno.	Warmi.2017.3638
uchwała Nr XXXVII/272/2017 z dnia 27 lipca 2017 r.	Uchwalenie zmiany miejscowego planu zagospodarowania przestrzennego w części obrębu geodezyjnego Jęcznik, gmina Szczytno.	Warmi.2017.3516
Uchwała Nr XVII/130/2016 z dnia 18 lutego	Uchwalenie Zmiany Miejscowego Planu Zagospodarowania Przestrzennego w obrębach geodezyjnych Zielonka, Stare	Warmi.2016.1188

2016 r.	Kiejkuty, Marksewo gmina Szczytno dla części działki nr 105 obręb geodezyjny Stare Kiejkuty	
uchwała Nr XIII/81/2015 z dnia 28 września 2015 r.	Uchwalenie zmiany Miejscowego Planu Zagospodarowania Przestrzennego w obrębach geodezyjnych Zielonka, Stare Kiejkuty, Marksewo, Nowe Gizewo Gmina Szczytno.	Warmi.2015.4226
uchwała Nr VI/34/15 z dnia 11 marca 2015 r.	Uchwalenie miejscowego planu zagospodarowania przestrzennego dla dwutorowej linii elektroenergetycznej NN 400 kV Ostrołęka - Olsztyn Mątki na terenie gminy Szczytno.	Warmi.2015.1412
uchwała Nr LI/370/2014 z dnia 29 sierpnia 2014 r.	Uchwalenie miejscowego planu zagospodarowania w obrębach geodezyjnych Zielonka, Jęcznik.	Warmi.2014.3896
uchwała Nr VIII/57/2011 z dnia 27 maja 2011 r.	Uchwalenie zmiany miejscowego planu zagospodarowania przestrzennego w obrębie geodezyjnym Nowe Gizewo.	Warmi.2011.105.17 41
uchwała Nr XXX/185/09 z dnia 4 marca 2009 r.	Uchwalenie miejscowego planu zagospodarowania przestrzennego w obrębie geodezyjnym Lipowa Góra Zachód, Szczycionek.	Warmi.2009.63.100 5
uchwała Nr XXX/184/09 z dnia 4 marca 2009 r.	Uchwalenie miejscowego planu zagospodarowania przestrzennego w obrębie geodezyjnym Nowe Gizewo.	Warmi.2009.63.100 4
Uchwała Nr XXI/143/08 z dnia 18 czerwca 2008 r.	Uchwalenie miejscowego planu zagospodarowania przestrzennego gminy Szczytno w obrębach geodezyjnych Zielonka, Stare Kiejkuty, Marksewo.	Warmi.2008.115.19 28
Uchwała Nr VIII/51/07 z dnia 25 maja 2007 r.	Uchwalenie miejscowego planu zagospodarowania przestrzennego gminy Szczytno w obrębach geodezyjnych: Korpele, Siódmak, Nowe Gizewo, Nowiny Szymany.	Warmi.2007.88.133 9
uchwała XLV/271/06 z dnia 30 maja 2006 r.	Uchwalenie miejscowego planu zagospodarowania przestrzennego w obrębie geodezyjnym Trelkowo.	Warmi.2006.97.159 0
uchwała Nr XI/90/03 z dnia 26 sierpnia 2003 r.	Uchwalenie zmiany miejscowego planu ogólnego zagospodarowania przestrzennego gminy Szczytno w obrębie geodezyjnym Zielonka.	Warmi.2003.158.19 25
uchwała XI/89/03 z dnia 26 sierpnia 2003 r.	Uchwalenie zmiany miejscowego planu ogólnego zagospodarowania przestrzennego gminy Szczytno w obrębie geodezyjnym Kobyłocha.	Warmi.2003.158.19 24

uchwała XI/88/03 z dnia 26 sierpnia 2003 r.	Uchwalenie zmiany miejscowego planu ogólnego zagospodarowania przestrzennego gminy Szczytno w obrębach geodezyjnych: Dębówko, Lipowa Góra Zachód, Małdaniec, Piecuchy, Romany, Zielonka, Czarkowy Grąd, Marksewo, Niedźwiedzie, Nowiny, Nowe Gizewo, Prusowy Borek, Siódmak, Trelkowo, Wały, Wawrochy.	Warmi.2003.158.19 23
uchwała XI/91/03 z dnia 26 sierpnia 2003 r.	Uchwalenie miejscowego planu zagospodarowania przestrzennego terenów zabudowy rekreacyjnej i mieszkaniowej w Trelkowie gmina Szczytno.	Warmi.2003.155.18 95
Uchwała Nr XLV/250/02 z dnia 18 sierpnia 2002 r.	Uchwalenie zmiany miejscowego planu ogólnego zagospodarowania przestrzennego gminy Szczytno w obrębie geodezyjnym Trelkowo.	Warmi.2002.119.17 39
Uchwała Nr XLII/243/02 z dnia 15 maja 2002 r.	Uchwalenie zmiany miejscowego planu ogólnego zagospodarowania przestrzennego gminy Szczytno w obrębie Lipowa Góra i Szczycionek dotyczącej zabudowy mieszkalnej, usługowej i sportowo-wypoczynkowej.	Warmi.2002.72.110 1
uchwała XXVI/170/2001 z dnia 27 lutego 2001 r.	Uchwalenie zmiany miejscowego planu ogólnego zagospodarowania przestrzennego fragmentu gminy Szczytno w obrębie Korpele.	Warmi.2001.20.240
Uchwała XXI/126/2000 z dnia 29 maja 2000 r.	Uchwalenie zmiany miejscowego planu ogólnego zagospodarowania przestrzennego gminy Szczytno, w obrębie Jęcznik.	Warmi.2000.43.604
Uchwała XVIII/112/2000 z dnia 4 kwietnia 2000 r.	Uchwalenie miejscowego planu ogólnego zagospodarowania przestrzennego gminy Szczytno, w obrębie Marksewo.	Warmi.2000.25.397
uchwała V/27/99 z dnia 26 lutego 1999 r.	Uchwalenie zmiany miejscowego planu ogólnego zagospodarowania przestrzennego gminy Szczytno, w obrębie Marksewo.	Warmi.1999.47.881
Uchwała Nr V/26/99 z dnia 26 lutego 1999 r.	Uchwalenie zmiany miejscowego planu ogólnego zagospodarowania przestrzennego gminy Szczytno, w obrębie Marksewo.	Warmi.1999.47.880
uchwała Nr V/28/99 z dnia 26 lutego 1999 r.	Uchwalenie miejscowego planu zagospodarowania przestrzennego zabudowy letniskowej w obrębie Jęcznik gm. Szczytno.	Warmi.1999.33.568

## **Wieloletni program gospodarowania mieszkaniowym zasobem gminy Szczytno**

W 2022 roku obowiązywały następujące akty prawne:

- Zarządzenie nr 183/2018 Wójta Gminy Szczytno z 24 grudnia 2018 r. w sprawie przyjęcia planu wykorzystania gminnego zasobu nieruchomości na lata 2019-2021,
- Uchwała V/42/2019 z dnia 28 lutego 2019 r. w sprawie uchwalenia wieloletniego programu gospodarowania mieszkaniowym zasobem Gminy Szczytno na lata 2019-2023; (Dz. Urz. Woj. Warm-Mazur 2019 poz.1317).
- Uchwała LIV/404/2022 z dnia 21 kwietnia 2022 roku w sprawie zasad wynajmowania lokali wchodzących w skład mieszkaniowego zasobu Gminy Szczytno.

Zasób mieszkaniowy objęty programem stanowią lokale mieszkalne, lokale socjalne i pomieszczenia tymczasowe będące własnością Gminy Szczytno położone w budynkach komunalnych stanowiących własność gminy oraz budynkach wspólnot mieszkaniowych z udziałem Gminy Szczytno.

Stan techniczny budynków jest średni. Lokale mieszkalne znajdują się w większości w budynkach wzniesionych przed 1945 rokiem.

Zestawienie posiadanych budynków w zależności od roku budowy – stan na 31.12.2021 r.:

<b>Rok budowy</b>	<b>Ilość budynków</b>	<b>Ilość mieszkań</b>
Do 1945 r.	10	18
1963 - 1981 r.	1	1
Razem	11	19

Ponadto Gmina Szczytno posiada 9 lokali komunalnych w budynkach wspólnot mieszkaniowych z udziałem Gminy. Wielkość zasobów mieszkaniowych przedstawia się następująco:

- ilość mieszkań należących do zasobów Gminy Szczytno: 29 lokale mieszkalne (w tym 2 lokale socjalne i 1 lokal tymczasowy)
- powierzchnia mieszkań: 1.170,30 m<sup>2</sup>, średnia powierzchnia jednego lokalu mieszkalnego wynosi 40,36 m<sup>2</sup>.

Wyposażenie techniczne lokali stanowiących mieszkaniowy zasób gminy:

Lp.	Rodzaj mieszkania ze względu na stan techniczny	Ilość mieszkań
1.	Mieszkanie z łazienką	17
2.	Mieszkanie z centralnym ogrzewaniem	9
3.	Mieszkanie z centralnie podgrzaną wodą	11

Potrzeby mieszkaniowe mieszkańców Gminy Szczytno do roku 2022 szacować można na podstawie ilości wniosków osób ubiegających się o przydział lokali na przestrzeni ostatnich lat. Ilość wniosków o przydział lokali wynosi średnio 15 wniosków rocznie. Możliwości gminy w zakresie zapewnienia potrzeb mieszkaniowych szacuje się w ilości 1 lokal rocznie.

Zasady polityki czynszowej mają zastosowanie do lokali mieszkalnych wchodzących w skład mieszkaniowego zasobu gminy. Zmiany stawek czynszu wprowadzane są zarządzeniem Wójta i nie mogą być dokonywane częściej, niż co 6 miesięcy. Stawki czynszu lub innych opłat nie mogą przekraczać w skali rocznej, stawek przewidzianych w przepisach ustawowych, tj. 3% wartości odtworzeniowej lokalu.

### **Opieka nad zabytkami**

W roku 2018 zweryfikowano Gminną Ewidencję Zabytków. W 2022 r. nie dokonano w niej żadnych zmian.

### **Zabytki architektury na terenie gminy Szczytno**

LP.	MIEJSCOWOŚĆ	ADRES	OBIEKT	UWAGI	REJESTR LUB WEZ	DATOWANIE
1	Dębówko	2	budynek mieszkalny	budynek drewniany wyburzony	rejestr zabytków nr A-869 z dnia 10.04.1968 r.	XIX w.
2	Dębówko	dz. nr 7/27	cmentarz ewangelicki - nieczynny		województwa ewidencja zabytków	pocz. XX w.
3	Dębówko	dz. nr 20	cmentarz ewangelicki - nieczynny		województwa ewidencja zabytków	pocz. XX w.
4	Gawrzyjałki	4	budynek mieszkalny			pocz. XX w.
5	Gawrzyjałki	9	budynek mieszkalny			1906 r.
6	Gawrzyjałki	12	budynek mieszkalny			koniec XIX w.
7	Gawrzyjałki	13	budynek mieszkalny			koniec XIX w.
8	Gawrzyjałki	25	budynek mieszkalny			II poł. XIX w.
9	Gawrzyjałki	26	niepubliczny zespół szkolno - przedszkolny			pocz. XX w.
10	Gawrzyjałki	28	budynek mieszkalny			pocz. XX w.
11	Gawrzyjałki	29	budynek mieszkalny			II poł. XIX w.
12	Gawrzyjałki	35	budynek mieszkalny			pocz. XX w.
13	Gawrzyjałki	dz. nr 2	cmentarz ewangelicki - ob. komunalny		województwa ewidencja zabytków	XIX w.
14	Gawrzyjałki	dz. nr 17/2	kościół rzymskokatolicki pw. św. Wojciecha			1908 r.
15	Janowo	dz. nr 3482/9	cmentarz ewangelicki - nieczynny		województwa ewidencja zabytków	pocz. XX w.
16	Jęcznik	dz. nr 35	cmentarz ewangelicki - zamknięty		województwa ewidencja zabytków	pocz. XX w.
17	Kamionek	21	budynek mieszkalny		województwa ewidencja zabytków	pocz. XX w.
18	Kasprzy	4	budynek mieszkalny			pocz. XX w.
19	Kasprzy	dz. nr 41/9	cmentarz ewangelicki z kwaterą wojenną z I wojny ś. w. - zamknięty		województwa ewidencja zabytków	XIX w.
20	Kobyłocha	dz. nr 43	cmentarz ewangelicki - zamknięty		województwa ewidencja zabytków	XIX w.
21	Lemany	14	budynek mieszkalny	budynek drewniany wyburzony	rejestr zabytków nr A-887 z dnia 18.04.1968 r.	1 poł. XVIII w.
22	Lemany	18	stodoła			koniec XIX w.
23	Lemany	19	budynek mieszkalny			pocz. XX w.
24	Lemany	dz. nr 25	cmentarz ewangelicki -		województwa	pocz. XX w.



			zamknięty		ewidencja zabytków	
25	Lemany	dz. nr 121, 122	cmentarz ewangelicki - zamknięty		województwa ewidencja zabytków	XIX w.
26	Leśniczówka Wykno	1	budynek gospodarczy I w zespole leśniczówki			pocz. XX w.
27	Leśniczówka Wikno	1	budynek gospodarczy II w zespole leśniczówki			pocz. XX w.
28	Leśniczówka Wikno		schron nr 29: bierny schron dla drużyny piechoty		województwa ewidencja zabytków	1928 r.
29	Leśniczówka Wikno		schron nr 30: punkt oporu piechoty, bierny schron dla drużyny piechoty		województwa ewidencja zabytków	1905 r., 1928 r.
30	Leśniczówka Wikno		schron nr 31: bierny schron dla drużyny piechoty		województwa ewidencja zabytków	1928 r.
31	Leśniczówka Wikno		schron nr 32: bierny schron dla drużyny piechoty		województwa ewidencja zabytków	1928 r.
32	Lipowiec	13	plebania			II poł. XIX w.
33	Lipowiec	21	budynek mieszkalny			pocz. XX w.
34	Lipowiec	35	budynek mieszkalny	budynek drewniany wyburzony	rejestr zabytków nr A-890 z dnia 18.04.1968 r.	XIX w.
35	Lipowiec	36	budynek mieszkalny			II poł. XIX w.
36	Lipowiec	37	budynek mieszkalny		województwa ewidencja zabytków	II poł. XIX w.
37	Lipowiec	64	kościół paraf. pw. św. Walentego		rejestr zabytków nr A-3873 z dnia 12.03.1996 r.	1892 r.
38	Lipowiec	121	budynek mieszkalny		województwa ewidencja zabytków	koniec XIX w.
39	Lipowiec	160	budynek mieszkalny			II poł. XIX w.
40	Lipowiec	166	stodoła			lata 1880-1890
41	Lipowiec	166	budynek mieszkalny		rejestr zabytków nr A-2825 z dnia 30.05.1989 r.	lata 1880-1890
42	Lipowiec	167	budynek mieszkalny		rejestr zabytków nr A-2824 z dnia 30.05.1989 r.	1866 r.
43	Lipowiec	170	budynek mieszkalny	budynek	rejestr	Lata 1900-

				drewniany wyburzony	zabytków nr A- 2826 z dnia 30.05.1989 r.	1910 r.
44	Lipowiec	dz. nr 61	cmentarz przykościelny - kwatery NN żołnierzy rosyjskich z I wojny św.		województwo ewidencja zabytków	XX w.
45	Lipowiec	przy kościelnie, dz. nr 61	kapliczka			1902 r.
46	Lipowiec	dz. nr 62	cmentarz rzymsko- katolicki - parafialny		województwo ewidencja zabytków	XIX w.
47	Lipowiec	dz. nr 577/1	cmentarz ewangelicki - zamknięty		województwo ewidencja zabytków	XIX w.
48	Marksewo	4	budynek mieszkalny			II poł. XIX w.
49	Marksewo	6	szkoła - ob. świetlica gminna		województwo ewidencja zabytków	koniec XIX w.
50	Marksewo	8	budynek mieszkalny		województwo ewidencja zabytków	lata 1900- 1910
51	Marksewo	11	budynek mieszkalny		województwo ewidencja zabytków	lata 1900- 1910
52	Marksewo	12	budynek mieszkalny		województwo ewidencja zabytków	lata 1900- 1910
53	Marksewo		aleja - droga nr 1653N, wjazd do wsi Marksewo		województwo ewidencja zabytków	XIX w.
54	Marksewo	dz. nr 185	cmentarz ewangelicki - zamknięty		województwo ewidencja zabytków	pocz. XX w.
55	Marksewo		schron nr 28: bierny schron dla drużyny piechoty		województwo ewidencja zabytków	1918 r.
56	Niedźwiedzie	16a	szkoła, ob. świetlica gminna			koniec XIX w.
57	Niedźwiedzie	30	budynek mieszkalny			koniec XIX w.
58	Niedźwiedzie	dz. nr 3	cmentarz ewangelicki - nieczynny		województwo ewidencja zabytków	XIX w.
59	Nowe Gizewo	27	budynek gospodarczy			pocz. XX w.
60	Nowe Gizewo	27	leśnictwo Gizewo			pocz. XX w.
61	Nowe Gizewo	dz. nr 83	cmentarz komunalny - nieczynny		województwo ewidencja zabytków	XX w.
62	Nowe Gizewo		schron nr 40: schron bojowy (stanowisko bojowe do ognia)		województwo ewidencja zabytków	1939 r.

			czołowego)			
63	Nowe Gizewo		schron nr 41: bierny schron dla drużyny piechoty		województwa ewidencja zabytków	1928 r.
64	Nowe Gizewo		schron nr 43: bierny schron dla drużyny piechoty		województwa ewidencja zabytków	1928 r.
65	Nowe Gizewo		schron nr 44: bierny schron dla drużyny piechoty		województwa ewidencja zabytków	1928 r.
66	Nowe Gizewo		schron nr 45: bierny schron dla dwóch drużyn piechoty		województwa ewidencja zabytków	1928 r.
67	Nowe Gizewo		schron nr 46: łącznica telefoniczna		województwa ewidencja zabytków	1928 r.
68	Nowiny	28	leśnictwo, ob. świetlica gminna			pocz. XX w.
69	Nowiny	30	szkoła, ob. przedszkole		województwa ewidencja zabytków	1913 r.
70	Ochódno	7	budynek mieszkalny			XIX/XX w.
71	Ochódno	8	dworzec kolejowy			XIX/XX w.
72	Ochódno	dz. nr 55/4	wiadukt			XIX/XX w.
73	Olszyny	21	budynek mieszkalny			pocz. XX w.
74	Olszyny	25	budynek mieszkalny			pocz. XX w.
75	Olszyny	27	budynek mieszkalny			1911 r.
76	Olszyny	29	budynek mieszkalny			1911 r.
77	Olszyny	32	budynek mieszkalny			II poł. XIX w.
78	Olszyny	33	budynek mieszkalny			pocz. XX w.
79	Olszyny	49	budynek mieszkalny			koniec XIX w.
80	Olszyny	dz. nr 307	cmentarz ewangelicki - zamknięty		województwa ewidencja zabytków	XIX w.
81	Piece	dz. nr 106	cmentarz ewangelicki - zamknięty		województwa ewidencja zabytków	pocz. XX w.
82	Piecuchy	6	budynek mieszkalny	budynek drewniany wyburzony	rejestr zabytków nr A-857 z dnia 28.03.1968 r.	XIX w.
83	Piecuchy	10	budynek mieszkalny			pocz. XX w.
84	Piecuchy	11	budynek gospodarczy			pocz. XX w.
85	Piecuchy	11	świetlica gminna			pocz. XX w.
86	Piecuchy	13	budynek mieszkalny			II poł. XIX w.
87	Piecuchy	dz. nr 116	cmentarz ewangelicki - zamknięty		województwa ewidencja zabytków	XIX w.
88	Płozy	36	budynek gospodarczy			pocz. XX w.

89	Płozy	36	budynek mieszkalny			pocz. XX w.
90	Płozy	37a	stodoła			XIX/XX w.
91	Płozy	37a	świątelnia gminna			pocz. XX w.
92	Płozy	dz. nr 42	cmentarz ewangelicki - zamknięty		województwo ewidencja zabytków	pocz. XX w.
93	Prusowy Borek	1	szkoła, ob. budynek mieszkalny			pocz. XX w.
94	Prusowy Borek	11	budynek mieszkalny			XIX/XX w.
95	Prusowy Borek	dz. nr 81	cmentarz ewangelicki - zamknięty		województwo ewidencja zabytków	XIX w.
96	Pużary	dz. nr 274/6	cmentarz ewangelicki - nieczynny		województwo ewidencja zabytków	XIX w.
97	Romany	20b	niepubliczny zespół szkolno - przedszkolny z kamiennym murem oporowym	d. nr 21	województwo ewidencja zabytków	1897 r.
98	Romany	25	budynek mieszkalny	budynek drewniany wyburzony	rejestr zabytków nr A-859 z dnia 10.04.1968 r.	XVIII/XIX w.
99	Romany	26	budynek gospodarczy		województwo ewidencja zabytków	pocz. XX w.
100	Romany	26	karczma ob. bud. handlowo - mieszkalny		województwo ewidencja zabytków	pocz. XX w.
101	Romany	29	budynek mieszkalny		województwo ewidencja zabytków	pocz. XX w.
102	Romany	32	budynek mieszkalny		województwo ewidencja zabytków	pocz. XX w.
103	Romany	57	budynek mieszkalny		województwo ewidencja zabytków	XIX/XX w.
104	Romany	58	budynek mieszkalny		województwo ewidencja zabytków	pocz. XX w.
105	Romany	dz. nr 50	cmentarz ewangelicki - zamknięty		województwo ewidencja zabytków	XIX w.
106	Rudka	10	szkoła podstawowa		województwo ewidencja zabytków	1913 r., rozbudowa 30-te lata XX w.
107	Rudka	14	budynek mieszkalny		rejestr zabytków nr A-2827 z dnia	pocz. XX w.

					30.05.1989 r.	
108	Rudka	17	budynek mieszkalny		rejestr zabytków nr A-2828 z dnia 30.05.1989 r.	1 poł. XIX w.
109	Rudka	22	budynek mieszkalny			II poł. XIX w.
110	Rudka	25	budynek mieszkalny		województwa ewidencja zabytków	koniec XIX w.
111	Rudka	28	budynek mieszkalny			II poł. XIX w.
112	Rudka	35	budynek mieszkalny		województwa ewidencja zabytków	pocz. XX w.
113	Rudka	dz. nr 74	cmentarz ewangelicki - ob. komunalny		województwa ewidencja zabytków	XIX w.
114	Sasek	dz. nr 3340	cmentarz ewangelicki - nieczynny		województwa ewidencja zabytków	pocz. XX w.
115	Sasek Mały	4	budynek mieszkalny			koniec XIX w.
116	Sasek Mały	6	budynek mieszkalny			koniec XIX w.
117	Sasek Mały	17	budynek mieszkalny			II poł. XIX w.
118	Sasek Mały	dz. nr 229	cmentarz ewangelicki - nieczynny		województwa ewidencja zabytków	XIX w.
119	Sasek Wielki	14	budynek mieszkalny			II poł. XIX w.
120	Sasek Wielki	18	budynek mieszkalny			XIX/XX w.
121	Sasek Wielki	21	budynek mieszkalny			pocz. XX w.
122	Sasek Wielki	dz. nr 61	wieża piechoty dla broni ręcznej i maszynowej wraz z otoczeniem		rejestr zabytków nr A-4273 z dnia 29.12.2003 r.	1900 r.
123	Sasek Wielki	dz. nr 110	cmentarz ewangelicki - zamknięty		województwa ewidencja zabytków	XIX w.
124	Sawica	dz. nr 26	cmentarz ewangelicki - nieczynny		województwa ewidencja zabytków	pocz. XX w.
125	Sędańsk	6	szkoła, ob. świetlica gminna			pocz. XX w.
126	Sędańsk	dz. nr 230	cmentarz ewangelicki		województwa ewidencja zabytków	XIX w.
127	Siódmak	12				II poł. XIX w.
128	Siódmak	13				II poł. XIX w.
129	Siódmak	dz. nr 939	cmentarz ewangelicki - zamknięty		województwa ewidencja zabytków	koniec XIX w.
130	Siódmak		schron nr 47: schron bojowy (stanowisko		województwa ewidencja	1939 r.

			bojowe do ognia czołowego)		zabytków	
131	Siódmak		schron nr 48: bierny schron dla drużyny piechoty		województwa ewidencja zabytków	1928 r.
132	Siódmak		schron nr 49: punkt oporu piechoty, bierny schron dla dwóch drużyn piechoty)		województwa ewidencja zabytków	1905 r., 1930 r.
133	Stare Kiejkuty	4a	budynek gospodarczy			XIX/XX w.
134	Stare Kiejkuty	11	budynek mieszkalny		województwa ewidencja zabytków	koniec XIX w.
135	Stare Kiejkuty	dz. nr 78	cmmentarz ewangelicki - zamknięty		województwa ewidencja zabytków	XIX w.
136	Szczyconeck	15	budynek mieszkalny		województwa ewidencja zabytków	pocz. XX w.
137	Szczyconeck	dz. nr 30	cmmentarz ewangelicki - zamknięty		województwa ewidencja zabytków	XIX w.
138	Szymany	13	budynek mieszkalny			koniec XIX w.
139	Szymany	24	kościół ewangelicki, ob. rzymsko-katolicki pw. MB Częstochowskiej wraz z otoczeniem		rejestr zabytków nr A- 3875 z dnia 12.03.1996 r.	1938 r.
140	Szymany	31	kaplica chrześcijan baptystów, ob. budynek mieszkalny wraz z otoczeniem		rejestr zabytków nr A- 3930 z dnia 21.10.1996 r.	1928 r.
141	Szymany	51	budynek mieszkalny			pocz. XX w.
142	Szymany	52	budynek mieszkalny			pocz. XX w.
143	Szymany	dz. nr 167/1	cmmentarz ewangelicki, ob. rzymsko-katolicki			pocz. XX w.
144	Trelkowo	5	budynek mieszkalny		województwa ewidencja zabytków	koniec XIX w.
145	Trelkowo	9	budynek mieszkalny		województwa ewidencja zabytków	koniec XIX w.
146	Trelkowo	11	budynek mieszkalny		województwa ewidencja zabytków	pocz. XX w.
147	Trelkowo	16	chlew			koniec XIX w.
148	Trelkowo	17	budynek mieszkalny z dawnego zespołu gospody wiejskiej	d. nr 12	województwa ewidencja zabytków	XIX/XX w.
149	Trelkowo	25	budynek mieszkalny			koniec XIX w.
150	Trelkowo	30	kaplica chrześcijan baptystów, ob. budynek		rejestr zabytków nr A-	lata 1928- 1929

			mieszkalny wraz z otoczeniem		3931 z dnia 21.10.1996 r.	
151	Trelkowo	40	budynek mieszkalny		województwa ewidencja zabytków	pocz. XX w.
152	Trelkowo	42	budynek gospodarczy			koniec XIX w.
153	Trelkowo	51	stodoła			koniec XIX w.
154	Trelkowo	53	budynek mieszkalny		województwa ewidencja zabytków	pocz. XX w.
155	Trelkowo	dz. nr 109	cmentarz ewangelicki - zamknięty		województwa ewidencja zabytków	XIX w.
156	Trelkowo	dz. nr 138	cmentarz ewangelicki - zamknięty		województwa ewidencja zabytków	XIX w.
157	Trelkowo	dz. nr 230	kościół ewangelicki, ob. rzymsko-katolicki		rejestr zabytków nr A-863 z dnia 05.04.1968 r.	1757 r., XIX w.
158	Trelkowo	dz. nr 230	cmentarz przykościelny, ob. park		rejestr zabytków nr A-1465 z dnia 25.03.1983 r.	XVIII/XIX w.
159	Trelkówko	dz. nr 67/20, 67/21	cmentarz ewangelicki - zamknięty		województwa ewidencja zabytków	XIX w.
160	Wały	6	budynek mieszkalny			II poł. XIX w.
161	Wały	11	budynek mieszkalny		województwa ewidencja zabytków	II poł. XIX w.
162	Wały	29	budynek mieszkalny			II poł. XIX w.
163	Wały	34	budynek mieszkalny		województwa ewidencja zabytków	1880 r.
164	Wały	dz. nr 91	cmentarz ewangelicki		województwa ewidencja zabytków	XIX w.
165	Wawrochy	6	budynek mieszkalny		województwa ewidencja zabytków	II poł. XIX w.
166	Wawrochy	14	chałupa drewniana	budynek drewniany wyburzony	rejestr zabytków nr A-866 z dnia 08.04.1968 r.	1833 r.
167	Wawrochy	14a	budynek gospodarczy	wyburzony	rejestr zabytków nr A-980 z dnia 27.06.1968 r.	XIX w.
168	Wawrochy	23	budynek mieszkalny	wyburzony	rejestr	XIX w.

					zabytków nr A-865 z dnia 08.04.1968 r.	
169	Wawrochy	24	budynek mieszkalny			II poł. XIX w.
170	Wawrochy	28	budynek mieszkalny		województwa ewidencja zabytków	koniec XIX w.
171	Wawrochy	30	szkoła, ob. świetlica wiejska			pocz. XX w.
172	Wawrochy	dz. nr 8	cmmentarz ewangelicki - zamknięty		województwa ewidencja zabytków	XIX w.
173	Wólka Szczycieńska	dz. nr 989	cmmentarz ewangelicki - nieczynny		województwa ewidencja zabytków	XIX w.
174	Wólka Szczycieńska	dz. nr 989, 1000/21	schron nr 50: punkt oporu piechoty		województwa ewidencja zabytków	1905 r.
175	Zielonka	4	budynek gospodarczy I			pocz. XX w.
176	Zielonka	4	budynek gospodarczy II			pocz. XX w.
177	Zielonka	4	budynek mieszkalny			XIX/XX w.
178	Zielonka	6	budynek gospodarczy			XIX/XX w.
179	Zielonka	7	budynek mieszkalny		województwa ewidencja zabytków	poł. XIX w.
180	Zielonka	11	budynek gospodarczy		województwa ewidencja zabytków	pocz. XX w.
181	Zielonka	11	szkoła, ob. budynek mieszkalny		województwa ewidencja zabytków	pocz. XX w.
182	Zielonka	11	obora		województwa ewidencja zabytków	pocz. XX w.
183	Zielonka	11	stodoła		województwa ewidencja zabytków	pocz. XX w.
184	Zielonka	23	budynek gospodarczy			XIX/XX w.
185	Zielonka	24	budynek mieszkalny	budynek drewniany wyburzony	rejestr zabytków nr A-984 z dnia 15.06.1968 r.	XIX w.
186	Żytkowizna	51	leśnictwo Lipowiec			1 ćw. XX w.

Najstarszy obiekt architektury, znajdujący się w Gminnej Ewidencji Zabytków to zlokalizowany w Trelkowie kościół ewangelicki (obrzęd rzymsko-katolicki) - II połowa XVIII w.





Na terenie Gminy Szczytno zlokalizowanych jest 170 stanowisk archeologicznych. Występują one w miejscowościach: Jęcznik, Kobyłocha, Dębówko, Kasprzy, Romany, Trelkowo, Marksoby, Stare Kiejkuty, Jęcznik, Sawica, Dębówko, Lemany, Romany, Szczycionek, Zielonka, Olszyny, Sędańsk, Siódmak, Nowe Gizewo, Rudka, Siódmak, Niedźwiedzie, Olszyny, Płozy, Prusowy Borek, Wawrochy, Sasek Mały, Sasek Wielki, Czarkowy Grąd, Szymany, Lipowiec, Piecuchy, Piecuchy, Wały, Gawrzyjałki, Lipowiec.

### **Plan gospodarki niskoemisyjnej**

Plan Gospodarki Niskoemisyjnej został przyjęty Uchwałą Nr XIII/85/2015 Rady Gminy Szczytno z dnia 28 września 2015 r. Dokument swym zasięgiem obejmuje obszar Gminy Szczytno oraz gmin z terenu powiatu szczywieńskiego, mrągowskiego oraz nidzickiego. Jego celem jest wskazanie kierunków i sposobów zrównoważonego oraz niskoemisyjnego rozwoju gmin w perspektywie do roku 2020.

Długofalowym celem polityki ekologicznej w zakresie poprawy jakości powietrza atmosferycznego jest ograniczenia niskiej emisji (likwidacja lub modernizacja lokalnych kotłowni opalanych paliwem stałym lub likwidacja (modernizacja) indywidualnych, wysokoemisyjnych pieców na paliwo stałe, zamiana tych urządzeń na bardziej sprawne,

podłączanie obiektów do sieci ciepłej, ograniczanie wielkości emisji zanieczyszczeń komunikacyjnych, ograniczenie emisji pyłowo-gazowej z sektora przemysłowego, stosowanie urządzeń grzewczych o wysokich sprawnościach, stosowanie niekonwencjonalnych źródeł uzyskiwania energii ciepłej (wykorzystywanie ciepła odpadowego i alternatywnych źródeł energii, zmianę rodzajów paliwa), pożyczki, dodatki, dofinansowanie dla inwestorów, właścicieli nieruchomości modernizujących ogrzewanie.

Dokument zakłada również zmniejszenie uciążliwości hałasu dla mieszkańców gminy poprzez:

- utrzymanie aktualnego poziomu hałasu w obszarach, gdzie sytuacja akustyczna jest korzystna,
- ograniczenie poziomu hałasu emitowanego przez środki transportu w obszarach miejskich i wzdłuż głównych dróg,
- wyeliminowanie z użytkowania środków transportu, maszyn i urządzeń, z których emisja hałasu nie odpowiada przyjętym standardom,
- wprowadzenie koniecznych zmian w inżynierii ruchu drogowego oraz budowa obwodnic,
- poprawienie organizacji ruchu ułatwiającą płynność jazdy,
- poprawę stanu nawierzchni ulic,
- rozbudowę ścieżek rowerowych,
- budowę ekranów akustycznych,
- zwiększenie ilości izolacyjnych pasów zieleni,
- działania ograniczające hałas przemysłowy.

Gmina Szczytno, jako pierwsza w powiecie szczywieńskim wpisała się w inicjatywę antyśmogową. W dniu 31 stycznia 2018 r. podjęto uchwałę nr XLIII/318/2018 Rady Gminy Szczytno w sprawie określania zasad udzielania dotacji celowej z budżetu Gminy Szczytno na dofinansowanie inwestycji służących ochronie powietrza, polegających na wymianie źródeł ciepła w budynkach lub lokalach mieszkalnych na terenie Gminy Szczytno.

Uchwałą nr XLVIII,336/2021 z dnia 8 listopada 2021 r., Rada Gminy Szczytno dokonała zmiany Uchwały Nr XLIII/318/2018 Rady Gminy Szczytno z dnia 31 stycznia 2018r. w sprawie określania zasad udzielania dotacji celowej z budżetu Gminy Szczytno na dofinansowanie

inwestycji służących ochronie powietrza, polegających na wymianie źródeł ciepła w budynkach lub lokalach mieszkalnych na terenie Gminy Szczytno. W 2022 roku Rada Gminy Szczytno wydała Obwieszczenie nr LXV/462/20252 rady Gminy Szczytno z dnia 29 grudnia 2022r. w sprawie ogłoszenia tekstu jednolitego uchwały XLIII/31/2018 Rady Gminy Szczytno .w sprawie określania zasad udzielania dotacji celowej z budżetu Gminy Szczytno na dofinansowanie inwestycji służących ochronie powietrza, polegających na wymianie źródeł ciepła w budynkach lub lokalach mieszkalnych na terenie Gminy Szczytno

Od 2018 roku, co roku, prowadzony jest nabór wniosków na dofinansowanie inwestycji służących ochronie powietrza, polegających na wymianie źródeł ciepła w budynkach lub lokalach mieszkalnych. Beneficjentami dotacji są:

1) osoby fizyczne będące właścicielami lub współwłaścicielami budynków mieszkalnych jednorodzinnych;

2) osoby fizyczne będące najemcami, właścicielami lub współwłaścicielami lokali mieszkalnych w budynkach mieszkalnych wielorodzinnych;

3) wspólnoty mieszkaniowe.

Wyżej wymienione podmioty mogą ubiegać się o dofinansowanie inwestycji służących ochronie powietrza, polegających na wymianie źródeł ciepła w budynkach lub lokalach mieszkalnych na terenie Gminy Szczytno.

Warunkiem niezbędnym dla uzyskania dotacji jest likwidacja wszystkich dotychczasowych służących ogrzewaniu pieców lub kotłów c.o. opalanych paliwem stałym oraz złożenie wniosku przed wymianą sposobu ogrzewania.

W 2022 roku w ramach dotacji wymienionych zostało łącznie 14 kotłów na łączną kwotę dofinansowania 77 547,50 zł.

### **Program Ochrony Środowiska dla Gminy Szczytno na lata 2021-2024**

Uchwałą nr LI/370/2022 Rady Gminy Szczytno z dnia 11 lutego 2022 r. został przyjęty Program Ochrony Środowiska dla Gminy Szczytno na lata 2021-2024 z perspektywą na lata 2025-2028

Jest on jest podstawowym narzędziem prowadzenia polityki ochrony środowiska na terenie gminy. Obowiązek wykonania Programu Ochrony Środowiska wynika z ustawy z dnia 27 kwietnia 2001r. – Prawo ochrony środowiska (Dz.U. Z 2020, poz. 1219 tj.),

Struktura opracowania obejmuje omówienie kierunków ochrony środowiska w gminny w odniesieniu m.in. do gospodarki wodno-ściekowej, gospodarki odpadami, ochrony powierzchni ziemi i gleb, ochrony powietrza, ochrony przed hałasem, ochrony przed promieniowaniem elektromagnetycznym, ochrony przyrody, edukacji ekologicznej.

W opracowaniu znajduje się ich charakterystyka, ocena stanu aktualnego oraz określenie stanu docelowego. Identyfikacja potrzeb gminy w zakresie ochrony środowiska, w odniesieniu do obowiązujących przepisów prawnych, polega na sformułowaniu celów nadrzędnych oraz strategii ich realizacji. Na tej podstawie opracowywany jest plan operacyjny, przedstawiający listę przedsięwzięć, jakie zostaną zrealizowane na terenie gminy do roku 2030.

## **Ochrona przyrody**

### **W 2022 roku Rada Gminy Szczytno ustanowiła dwa nowe pomniki przyrody:**

1) UCHWAŁA NR LVIII/420/2022 RADY GMINY SZCZYTNO z dnia 29.06. 2022 r. w sprawie ustanowienia pomnika przyrody - drzewo z gatunku dęb szypułkowy (*Quercus robur*), o obwodzie pnia 420 cm, wieku około 260 lat, rosnące na działce nr 3138, obręb geodezyjny Lipowiec, stanowiącej własność Skarbu Państwa w zarządzie Państwowego Gospodarstwa Leśnego Lasy Państwowe – Nadleśnictwo Szczytno.

2) UCHWAŁA NR LVIII/421/2022 RADY GMINY SZCZYTNO z dnia 29.06. 2022 r. w sprawie ustanowienia pomnika przyrody - drzewo z gatunku wiąz szypułkowy (*Ulmus laevis*), o obwodzie pnia 320 cm, wieku około 200 lat, rosnący na działce nr 3140/2, obręb geodezyjny Lipowiec, stanowiącej własność Skarbu Państwa w zarządzie Państwowego Gospodarstwa Leśnego Lasy Państwowe – Nadleśnictwo Szczytno.

## **Plan zaopatrzenia w ciepło, energię elektryczną i paliwa gazowe Gminy Szczytno**

Na podstawie uchwały nr XXXVI/257/2017 r. z dnia 23 czerwca 2017 r. Rada Gminy Szczytno przyjęła projekt założeń do Planu zaopatrzenia w ciepło, energię elektryczną i paliwa gazowe Gminy Szczytno na lata 2012-2030. W 2020 r. Gmina Szczytno prowadziła prace nad aktualizacją projektu zgodnie z Polityką energetyczną Polski do roku 2030. Na terenie gminy przeważa zabudowa wolnostojąca – obejmuje ona ponad 99% ogółu wszystkich budynków, w związku z tym zaopatrzenie w ciepło obiektów na terenie gminy Szczytno odbywa się głównie poprzez rozproszone źródła energii. Nadal głównym paliwem wśród odbiorców indywidualnych jest węgiel, gaz, biomasa (przede wszystkim drewno i jego pochodne) oraz rzadziej – olej opałowy i energia elektryczna.

Na podstawie uchwały nr XLIX/349/2021 z dnia 15 grudnia 2021 r. Rada Gminy Szczytno przyjęła „Aktualizację Założeń do planu Zaopatrzenia w Ciepło, Energię Elektryczną i Paliwa Gazowe dla Gminy Szczytno na lata 2021 – 2036.

Planowanie w zakresie racjonalnego gospodarowania energią jest jednym z obowiązków gmin wynikających z zapisów Ustawy z dnia 10 kwietnia 1997r. Prawo energetyczne (Dz. U. z 2021 r. poz. 716, 868, 1093, 1505 i 1642). Projekt założeń sporządza się dla obszaru gminy co najmniej na okres 15 lat i aktualizuje co najmniej raz na 3 lata.

Zapotrzebowanie na ciepło w Gminie Szczytno pokrywane jest przez kotłownie indywidualne. Całkowite zapotrzebowanie na ciepło wynosi 327,9 TJ/rok i zgodnie z prognozami uwzględniającymi progresywny, stabilny i pasywny wariant rozwoju do roku 2036 zapotrzebowanie spadnie kolejno o ok. 13,2 TJ/ rok dla wariantu progresywnego, natomiast dla wariantów stabilnego i pasywnego zapotrzebowanie na ciepło wzrośnie o 6,6 bądź 19,7 TJ/rok. Zmiany zapotrzebowania na ciepło wynikają przede wszystkim z tempa budowy nowych mieszkań, z rozwoju nowoczesnego budownictwa mieszkaniowego, budowy lokalnych kotłowni oraz działań energooszczędnych takich jak wymiany kotłów czy termomodernizacje budynków.

Sieć elektroenergetyczna eksploatowana jest przez spółkę Enea Operator Sp. z o.o. Jest to napowietrzna sieć średniego i niskiego napięcia. Całkowite roczne zużycie energii elektrycznej wynosi 10 678,9 MWh na rok i dla poszczególnych wariantów rozwoju (progresywny, stabilny, pasywny), zgodnie z szacunkami do roku 2036 wzrost

zapotrzebowania na energię elektryczną wyniesie kolejno o ok: 756,9; 378,4 i 45,4 MWh/rok. Największy udział w zużyciu energii elektrycznej mają gospodarstwa domowe (oświetlenie, sprzęt gospodarstwa domowego) oraz oświetlenie budynków publicznych i ulic. Zużycie energii elektrycznej na potrzeby ogrzewnictwa jest marginalne. Dla potrzeb sporządzenia oszacowania zmian zapotrzebowania na energię elektryczną założono, iż zależy ono przede wszystkim od tempa przyrostu nowych odbiorców oraz zmian tempa wzrostu rozwoju gospodarczego, zgodnie z założeniami Polityki energetycznej Polski do 2040 roku.

W kwestii wykorzystania gazu ziemnego, faktem jest, iż teren gminy leży w obszarze działania Polskiej Spółki Gazownictwa Sp. z o.o. Oddział Zakład Gazowniczy w Olsztynie. System dystrybucji gazu zasilający teren gminy składa się z sieci gazowych średniego ciśnienia. Całkowite roczne zużycie gazu wynosi ok. 756,9 tys.m<sup>3</sup> na rok i dla poszczególnych wariantów rozwoju (progresywny, stabilny, pasywny), zgodnie z szacunkami do roku 2036 przyrost zapotrzebowania na paliwa gazowe wyniesie kolejno o ok: 199,4; 79,8 i 39,9 tys.m<sup>3</sup>/rok.

W planie inwestycyjnym przewidziano nakłady na przyłączenie do sieci gazowej nowych odbiorców przyłączanych w ramach bieżącej działalności przyłączeniowej w oparciu o zawarte umowy przyłączeniowe.

### **Program opieki nad zwierzętami bezdomnymi oraz zapobiegania bezdomności zwierząt na terenie Gminy Szczytno na rok 2022**

Uchwałą nr LII/379/2022, z dnia 04.03.2022 r. Rada Gminy Szczytno przyjęła Program opieki nad zwierzętami bezdomnymi oraz zapobiegania bezdomności zwierząt na terenie Gminy Szczytno na rok 2022. Zgodnie z art. 11 a ustawy z dnia 21 sierpnia 1997 r. o ochronie zwierząt ( Dz. U. 2020 r., poz. 638 ze zm.) Rada Gminy Szczytno wypełniając obowiązek, określa w drodze uchwały do dnia 31 marca, program opieki nad zwierzętami bezdomnymi oraz zapobiegania bezdomności zwierząt.

Zgodnie z obowiązującymi przepisami, ustawy o ochronie zwierząt, projekt programu wójt (burmistrz, prezydent miasta) najpóźniej do 1 lutego przekazuje do zaopiniowania: właściwemu powiatowemu lekarzowi weterynarii, organizacjom społecznym, których

statutowym celem działania jest ochrona zwierząt, działającym na obszarze gminy, dzierżawcom lub zarządcom obwodów łowieckich, działających na obszarze gminy.

W Programie, który ma na celu zapewnienie opieki zwierzętom bezdomnym, zmniejszanie populacji bezdomnych zwierząt, edukację w zakresie humanitarnego traktowania zwierząt wskazano szereg działań, jakie prowadzi Gmina Szczytno w zakresie zapobiegania bezdomności zwierząt. Wprowadzona w programie sterylizacja bądź kastracja zwierząt stanowi skuteczną metodę w zakresie nadmiernej i niekontrolowanej rozrodczości zwierząt. Ponadto Gmina Szczytno realizując obowiązek wynikający z ustawy o ochronie zwierząt, finansuje opiekę i dokarmianie kotów wolno żyjących, a także podejmuje działania edukacyjne w zakresie właściwej opieki nad zwierzętami, ich humanitarnego traktowania, propagowania sterylizacji i kastracji, oraz adopcji zwierząt bezdomnych.

#### Środki finansowe poniesione w 2022 w ramach realizacji programu:

- 1) Środki przeznaczone na zapewnianie bezdomnym zwierzętom z terenu Gminy Szczytno miejsca w Schronisku w 2022 roku - 287 900,31 zł
- 2) Zapewnienie opieki weterynaryjnej w przypadku zdarzeń drogowych z udziałem bezdomnych zwierząt- 120,00 zł;
- 4) Opieka nad wolno żyjącymi kotami w tym ich dokarmianie – 1372,36 zł
- 5) Dofinansowanie zabiegów sterylizacji albo kastracji opiekunom psów i kotów – zrealizowanych zostało 86 zleceń na łączną kwotę 8355,00 zł.
- 6) Usługa polegająca na wyłapywaniu bezdomnych zwierząt na terenie Gminy Szczytno i transport do Schroniska dla Zwierząt w szczytnie- 2166,66 zł

### **Gminna Strategia Rozwiązywania Problemów Społecznych**

W dniu 27 stycznia 2021 r. Rada Gminy Szczytno przyjęła uchwałą nr XXXVII/256/2021 Strategię Rozwiązywania Problemów Społecznych Gminy Szczytno na lata 2021 – 2027.

Podstawą prawną opracowania Strategii Rozwiązywania Problemów Społecznych na terenie Gminy Szczytno jest ustawa z dnia 12 marca 2004 r. o pomocy społecznej (tekst pierwotny: Dz. U. z 2004 r. Nr 64, poz. 593 z późn. zm., tekst jednolity: Dz. U. z 2008 r. Nr 115, poz. 728 z późn.zm.), która nakłada na gminy obowiązek opracowania i realizacji

gminnej strategii rozwiązywania problemów społecznych ze szczególnym uwzględnieniem programów pomocy społecznej, profilaktyki i rozwiązania problemów alkoholowych i innych, których celem jest integracja osób i rodzin z grup szczególnego ryzyka.

Realizacja strategii rozwiązywania problemów społecznych realizowana jest działaniami Gminnego Ośrodka Pomocy Społecznej w Szczytnie. Od 2009 roku, wykonywanie zadań przez tę jednostkę wpisuje się w proces wdrożenia na terenie Gminy Szczytno nowoczesnego modelu pomocy społecznej.

Jednym z wniosków płynących z realizacji strategii jest fakt, iż zorientowanie działań na wybranych grupach problemowych jest najlepszą możliwością poprawy sytuacji wielu osób, a także zaktywizowania wielu grup podlegających wykluczeniu społecznemu.

Z powyższego wynika kolejny wniosek. Warunkiem skutecznej pomocy nie jest tylko sprawne działanie służb pomocy społecznej. Bowiem obowiązkiem klienta ośrodka pomocy społecznej, jest współdziałanie w rozwiązywaniu swojej trudnej sytuacji życiowej. Wymaga to zmiany postawy, na ogół biernej i roszczeniowej, na postawę aktywną w rozwiązywaniu własnych problemów.

W roku 2022 kontynuowano realizację strategii poprzez działania Gminnego Ośrodka Pomocy Społecznej w Szczytnie.

### **Program profilaktyki i rozwiązywania problemów alkoholowych. Program przeciwdziałania narkomanii.**

Gminny Program Profilaktyki i Rozwiązywania Problemów Alkoholowych w Gminie Szczytno na 2022 rok został przyjęty do realizacji na podstawie ustawy z dnia 26 października 1982 roku o wychowaniu w trzeźwości i przeciwdziałaniu alkoholizmowi oraz Uchwały Rady Gminy Szczytno Nr XLIX/345/2021 z dnia 15 grudnia 2021 w sprawie uchwalenia Gminnego Programu Profilaktyki i Rozwiązywania Problemów Alkoholowych oraz Przeciwdziałania Narkomanii dla Gminy Szczytno na 2022 rok.

Podobnie jak w 2021 r. nad realizacją programu czuwa Gminna Komisja Rozwiązywania Problemów Alkoholowych w Szczytnie, która została powołana przez Wójta Gminy Szczytno.



Komisja dysponuje środkami finansowymi pochodzącymi z opłat za wydawanie zezwoleń na sprzedaż napojów alkoholowych. Środki te zostały wyodrębnione w strukturze Budżetu Gminnego Ośrodka Pomocy Społecznej w Szczytnie w Dziale 851- Ochrona zdrowia w Rozdziale 85154 - Przeciwdziałanie alkoholizmowi.

W 2022 roku, pomoc dla osób z problemem alkoholowym oraz stosowaniem przemocy w rodzinie świadczona była w Punkcie Konsultacyjno - Informacyjnym dla Osób Uzależnionych i współuzależnionych oraz dotkniętych przemocą w rodzinie, w którym dyżury pełnione były przez:

- 1) członków Gminnej Komisji Rozwiązywania Problemów Alkoholowych w Szczytnie,
- 2) prawnika,
- 3) psychologa.

Zgodnie z postanowieniami umowy zlecenia odbyło się 51 dyżurów członków Gminnej Komisji Rozwiązywania Problemów Alkoholowych w Szczytnie. Pełnione były one w każdą środę w godzinach 15:30 - 17:30. 56 osób. W trakcie dyżurów udzielono 183 porad. Wpłynęły 24 wnioski o wszczęcie procedury związanej z orzeczeniem obowiązku leczenia odwykowego.

W 2022 roku odbyło się 51 spotkań z prawnikiem, podczas których udzielono porad prawnych z zakresu prawa rodzinnego i opiekuńczego, prawa karnego, prawa cywilnego, a także sporządzono pisma procesowe (wnioski, pozwy). Każde spotkanie trwało 3 godziny. Z poradnictwa prawnego w tym okresie skorzystały 144 osoby (w tym 6 osób dotkniętych problemem przemocy).

W 2022 roku odbyło się 51 dyżurów psychologa, każdy trwał 4 godziny. Łącznie 204 godziny z pomocy psychologicznej skorzystało 27 osób. Udzielano wsparcia dla członków rodzin osób uzależnionych od alkoholu. Prowadzono konsultacje z osobami doświadczającymi obniżonego nastroju, zburzeń lękowych i trudności związanych ze stresem. Udzielono wsparcia i psychoedukacji dla osób współuzależnionych od alkoholu. Konsultacje dotyczyły także spraw związanych z trwającą oraz doświadczaną w przeszłości przemocą: wzmocnienia poczucia bezpieczeństwa i własnej wartości.

**Działania profilaktyki przeciw alkoholowej i przeciwdziałania narkomanii  
zrealizowane w 2022 r. z udziałem gminnych placówek oświatowych i  
wychowawczych**

W placówkach oświatowych na terenie Gminy Szczytno realizowano profilaktykę uniwersalną skierowaną do całych grup względu na stopień indywidualnego ryzyka występowania problemów związanych z używaniem alkoholu, narkotyków, przemocą oraz uzależnień behawioralnych. Jej cel stanowi zmniejszenie, a nawet wyeliminowanie czynników ryzyka sprzyjających rozwojowi problemów w danej populacji i wzmocnienie czynników wspierających prawidłowy rozwój. Warsztaty i spektakle profilaktyczne realizowane są na podstawie wniosku o sfinansowanie przedłożonego przez placówkę oświatową.

Dnia 9.02.2022 roku w Szkole Podstawowej w Rudce odbyły się warsztaty dla nauczycieli na temat: „Podział środków psychoaktywnych. Sygnały niepokojące u dzieci depresja, samobójstwa - jak rozpoznawać. Faza drabiny uzależnień”. W których wzięło udział 20 nauczycieli.

Dnia 29.03.2022 roku w Szkole Podstawowej w Szymanach odbyły się warsztaty profilaktyczne „Nałóg przegrane życie” dla uczniów klas V-VI, oraz „Dialog przeciw alkoholowi” dla uczniów klas VII-VIII.

Dnia 04.04.2022 roku w Szkole Podstawowej w Rudce odbyły się warsztaty dla nauczycieli „Oddać wolność - poznanie wpływu alkoholu na organizm człowieka, których celem było uzyskanie wiedzy o czynnikach ryzyka i czynnikach chroniących przed spożywaniem alkoholu, zróżnicowaniu podatności na alkohol w zależności od płci.

W dniu 13.04.2022 roku w Gminnym Przedszkolu w Kamionku odbyły się dwa przedstawienia teatralne pt. „ Jak kogucik Piotruś pokonał złego liska”. W przedstawieniu uczestniczyło 78 dzieci.

Dnia 20.04.2022 roku w Gminnym Przedszkolu w Nowinach odbyło się przedstawienie teatralne „Bezcenne skarby” w przedstawieniu wzięły udział dzieci w wieku 3-6 lat – 69 dzieci.

Dnia 30.05.2022 roku w Szkole Podstawowej w Rudce odbyły się warsztaty dla uczniów klas IV i V oraz zebrania z rodzicami uczniów klasy IV i V z zakresu uzależnień behawioralnych nt: „Rzeczywiste zagrożenia wirtualnego świata”. W warsztatach uczestniczyło 40 uczniów i 55 rodziców.

W Szkole Podstawowej w Szymanach dnia 01.06.2022 roku zostały zrealizowane spektakle profilaktyczne:

- „Mapa skarbów” dla klas I-III w którym wzięło udział 45 uczniów.
- „Nowy Trend” dla klas IV-VI w którym wzięło udział 32 uczniów.
- „Cisza” dla klas VII-VIII w którym wzięło udział 33 uczniów.

W Zespole Szkolno Przedszkolnym w Lipowcu dnia 02.06.2022 roku zostały zrealizowane spektakle profilaktyczne:

- „Mapa skarbów” dla grupy przedszkolaków (3,4,5,6-latków) oraz klas I-III w którym wzięło udział 105 uczniów.
- „Nowy Trend” dla klas IV-VI w którym wzięło udział 47 uczniów.
- „Cisza” dla klas VII-VIII w którym wzięło udział 48 uczniów.

W Szkole Podstawowej w Rudce dnia 03.06.2022 roku zostały zrealizowane spektakle profilaktyczne:

- „Mapa skarbów” dla grupy 6 latków oraz klas I-III w którym wzięło udział 75 uczniów.
- „Nowy Trend” dla klas IV-VI w którym wzięło udział 39 uczniów.
- „Cisza” dla klas VII-VIII w którym wzięło udział 75 uczniów.

W Szkole Podstawowej w Olszynach w dniach 30.05.2022 roku i 03.06.2022 roku zostały zrealizowane spektakle profilaktyczne:

- „Mapa skarbów” dla dzieci z oddziału przedszkolnego oraz klas I-III w którym wzięło udział 27 uczniów.

- „Nowy Trend” dla klas IV-VI w którym wzięło udział 25 uczniów.
- „Cisza” dla klas VII-VIII w którym wzięło udział 35 uczniów.

W Szkole Podstawowej w Wawrochach w dniu 02.06.2022 roku zrealizowane zostały spektakle profilaktyczne:

- „Mapa skarbów” dla klas I-III w którym wzięło udział 27 uczniów.
- „Nowy Trend” dla klas IV-VIII w którym wzięło udział 55 uczniów.

W dniach 06-09.06.2022r. 2 osoby - członkowie Gminnej Komisji Rozwiązywania Problemów Alkoholowych w Szczytnie uczestniczyli w szkoleniu: ”Nowelizacja ustawy o wychowaniu w trzeźwości i przeciwdziałaniu alkoholizmowi z uwzględnieniem problematyki uzależnień behawioralnych” oraz „Jaka profilaktyka uzależnień jest skuteczna”, organizowanym przez Krajowy Ośrodek

Dnia 9.09.2022 roku członkowie Gminnej Komisji Rozwiązywania Problemów Alkoholowych w Szczytnie uczestniczyli w Wojewódzkiej Konferencji pn. ”Zapobieganie zachowaniom suicydalnym w środowisku dzieci i młodzieży” – wyzwania dla ekspertów i rodziców.

W terminie 19-22.09.2022 roku członkowie Gminnej Komisji Rozwiązywania Problemów Alkoholowych w Szczytnie uczestniczyli w Ogólnopolskim Szkoleniu Specjalistów z KRPA, ZI, OPS i PCPR o tematyce: Przemoc w rodzinie – występowanie w Polsce i tryb postępowania w przypadku zaistnienia tego zjawiska (niebieska karta), „Nowelizacja ustawy o wychowaniu w trzeźwości i przeciwdziałaniu alkoholizmowi z uwzględnieniem problematyki uzależnień behawioralnych”, „Obowiązki instytucji państwowych wobec rodziny, ze szczególnym uwzględnieniem dzieci i młodzieży szkolnej”, „Przeciwdziałanie uzależnieniom na poziomie lokalnym”.

W dniach 30.09.2022 r. - 01.10.2022 r. 15 nauczycieli z placówek oświatowych Gminy Szczytno uczestniczyło w szkoleniu przygotowującym do realizacji międzynarodowego programu promocji zdrowia psychicznego „Przyjaciele Zippiego”, przeprowadzonym przez Centrum Pozytywnej Edukacji z Warszawy.

Dnia 05.10.2022 roku w Lipowcu odbyła się konferencja „ Uzależnienia behawioralne wyzwaniem teraźniejszości i przyszłości”- poprowadzona przez Panią dr Iwonę Lewkowicz organizatorem konferencji była Gminna Komisja Rozwiązywania Problemów Alkoholowych oraz Zespół Szkolno Przedszkolny w Lipowcu. W konferencji uczestniczyły 44 osoby, członkowie GKRPA, kadra pedagogiczna z Gminy Szczytno, funkcjonariusze Komendy Powiatowej Policji w Szczytnie, pracownicy Gminnego Ośrodka Pomocy Społecznej w Szczytnie oraz przedstawiciel Urzędu Gminy Szczytno.

W dniach 23-26.10.2022 roku 3 członków Gminnej Komisji Rozwiązywania Problemów Alkoholowych uczestniczyło w szkoleniu „Samorządy wobec problemów alkoholowych, narkomanii oraz uzależnień behawioralnych – współczesne perspektywy” - organizowanym przez Studio Profilaktyki Społecznej z Krakowa.

Dnia 25.10.2022 roku w Szkole Podstawowej w Olszynach odbyły się warsztaty profilaktyczne dla uczniów oraz szkolenie dla kadry pedagogicznej.

- Rozwiązujemy konflikty bez przemocy i agresji- kontroluję swoje emocje dla klas IV-VI, - udział wzięło 34 uczniów
- Internet – jak korzystać i nie wpaść w sieć uzależnienia dla klas VII-VII - udział wzięło 33 uczniów
- Szkolenie: Przemoc w rodzinie i jej wpływ na ucznia - w szkoleniu brało udział 15 nauczycieli.

Dnia 26.10.2022 roku w Szkole Podstawowej w Rudce odbyły się warsztaty profilaktyczne dla uczniów oraz szkolenie dla kadry pedagogicznej.

- Rozwiązujemy konflikty bez przemocy i agresji - kontroluję swoje emocje dla klas IV-VI, - udział wzięło 71 uczniów
- Internet – jak korzystać i nie wpaść w sieć uzależnienia dla klas VII-VII - udział wzięło 33 uczniów
- Szkolenie: Przemoc w rodzinie i jej wpływ na ucznia - w szkoleniu wzięło udział 18 nauczycieli.

Dnia 27.10.2022 roku w Zespole Szkolno - Przedszkolnym w Lipowcu odbyły się warsztaty profilaktyczne dla uczniów oraz szkolenie dla kadry pedagogicznej.

- Rozwiązujemy konflikty bez przemocy i agresji - kontroluję swoje emocje dla klas IV-VI, - udział wzięło 59 uczniów
- Internet – jak korzystać i nie wpaść w sieć uzależnienia dla klas VII-VII - udział wzięło 35 uczniów
- Szkolenie: Przemoc w rodzinie i jej wpływ na ucznia - w szkoleniu wzięło udział 13 nauczycieli.

Dnia 28.10.2022 roku w Szkole Podstawowej w Wawrochach odbyły się warsztaty profilaktyczne dla uczniów oraz szkolenie dla kadry pedagogicznej.

- Rozwiązujemy konflikty bez przemocy i agresji - kontroluję swoje emocje dla klas IV-VI, - udział wzięło 26 uczniów
- Internet – jak korzystać i nie wpaść w sieć uzależnienia dla klas VII-VII - udział wzięło 24 uczniów
- Szkolenie: Przemoc w rodzinie i jej wpływ na ucznia - w szkoleniu wzięło udział 9 nauczycieli.

W dniu 03.11.2022 roku w Gminnym Przedszkolu w Kamionku odbyło się przedstawienie teatralnept. „Zuzia u krainie dobroci”. W przedstawieniu wzięły udział dzieci w wieku 3-6 lat –78 dzieci.

W dniu 03.11.2022 roku w Gminnym Przedszkolu w Nowinach oraz oddziale przy ulicy Łomżyńskiej odbyło się przedstawienie teatralne „Zuzia w krainie dobroci” w przedstawieniu wzięły udział dzieci w wieku 3-6 lat – 74 dzieci.

W Szkole Podstawowej w Wawrochach dnia 15.11.2022 roku zostały zrealizowane spektakle profilaktyczne:

- „Zaczarowany eliksir” dla klas I-III w którym wzięło udział 42 uczniów.
- „Przesłuchanie” dla klas IV-VI w którym wzięło udział 23 uczniów.

- „Na sygnale” dla klas VII-VIII w którym wzięło udział 26 uczniów.

W Zespole Szkolno-Przedszkolnym w Lipowcu dnia 15.11.2022 roku zostały zrealizowane spektakle profilaktyczne:

- „Zaczarowany eliksir” dla przedszkolaków 5 i 6 latków oraz klas I-III w którym wzięło udział 127 uczniów.
- „Przesłuchanie” dla klas IV-VI w którym wzięło udział 59 uczniów.
- „Na sygnale” dla klas VII-VIII w którym wzięło udział 43 uczniów.

W Szkole Podstawowej w Olszynach dnia 16.11.2022 roku zostały zrealizowane spektakle profilaktyczne:

- „Zaczarowany eliksir” dla klas I-III w którym wzięło udział 45 uczniów.
- „Przesłuchanie” dla klas IV-VI w którym wzięło udział 34 uczniów.
- „Na sygnale” dla klas VII-VIII w którym wzięło udział 33 uczniów.

W Szkole Podstawowej w Szymanach dnia 17.11.2022 roku zostały zrealizowane spektakle profilaktyczne:

- „Zaczarowany eliksir” dla klas I-III w którym wzięło udział 43 uczniów.
- „Przesłuchanie” dla klas IV-VI w którym wzięło udział 40 uczniów.
- „Na sygnale” dla klas VII-VIII w którym wzięło udział 19 uczniów.

W Szkole Podstawowej w Rudce dnia 17.11.2022 roku zostały zrealizowane spektakle profilaktyczne:

- „Zaczarowany eliksir” dla klas I-III w którym wzięło udział 80 uczniów.
- „Przesłuchanie” dla klas IV-VI w którym wzięło udział 57 uczniów.
- „Na sygnale” dla klas VII-VIII w którym wzięło udział 43 uczniów.

W dniu 16.11.2022 roku w Szkole Podstawowej w Rudce odbyło się Szkolenie pn „Narkotyki-rodzaje, sposób przyjmowania, działanie, przedstawienie narkotyków po jakie najczęściej sięgają dzieci,” przeprowadzone przez psychologa Pana Marcina Milkowskiego. W szkoleniu uczestniczyło 29 osób: członkowie GKRPA, nauczyciele z placówek oświatowych Gminy Szczytno, funkcjonariusze Komendy Powiatowej Policji w Szczytnie.

W dniu 18.11.2022 roku w Gminnym Przedszkolu w Kamionku odbyło się przedstawienie teatralne pt. „Trzy świnki”. W przedstawieniu wzięły udział dzieci w wieku 3-6 lat –86 dzieci.

W dniu 22.11.2022 roku w Szkole Podstawowej w Szymanach zostały zrealizowane warsztaty profilaktyczne przez Dialog Centrum Edukacji i Profilaktyki z Krakowa.

- „ Nałóg przegrane życie” dla uczniów klas IV-VI w których wzięło udział 41 uczniów
- „Marihuana przegrane życie”, „Uzależnienia behawioralne” dla klas VII-VIII w których udział wzięło 19 uczniów.

Dnia 23 listopada 2022 roku 2 członków Gminnej Komisji Rozwiązywania Problemów Alkoholowych uczestniczyło w Konferencji Wojewódzkiej w Olsztynie Profilaktyka uzależnień behawioralnych – możliwości i wyzwania.

W dniach 25-26.11.2022 roku w świetlicy wiejskiej w Kamionku 14 nauczycieli z Gminnego przedszkola w Kamionku, Gminnego Przedszkolu w Nowinach oraz Szkoły Podstawowej w Rudce uczestniczyło w szkoleniu przygotowującym do realizacji programu profilaktyczno – wychowawczego „Strażnicy Uśmiechu” - autorstwa prof. psychologii Nady Ignjatović - Savić przeprowadzonym przez niepubliczną placówką doskonalenia nauczycieli Centrum Pozytywnej Edukacji z Warszawy.

W dniu 30.11.2022 roku w Zespole Szkolno Przedszkolnym w Lipowcu odbyło się przedstawienie teatralne pt. „Zuzia u krainie dobroci”. W przedstawieniu wzięły udział dzieci w wieku 3-6 lat –52 dzieci.



W dniu 30.11.2022 roku w Gminnym Przedszkolu w Nowinach oraz oddziale przy ulicy Łomżyńskiej odbyły się przedstawienie teatralne „Dobre uczynki wróżki Marcelinki” w przedstawieniach wzięły udział dzieci w wieku 3-6 lat – 51 dzieci.

W dniu 30.11.2022 roku w Gminnym Przedszkolu w Kamionku odbyły się dwa przedstawienia teatralne pt. „ Wyprawa Świętego Mikołaja”. W przedstawieniu uczestniczyło 84 dzieci.

Gminna Komisja Rozwiązywania Problemów Alkoholowych w Szczytnie przyłączyła się do ogólnopolskiej Kampanii „Biała Wstążka”- w ramach kampanii dnia 3 grudnia 2022 roku pełniony był dyżur w Gminnym Ośrodku Pomocy Społecznej w Szczytnie przez członków GKRPA z pomocy skorzystały 2 osoby.

W miesiącu grudniu 2022 roku w Zespole Szkolno- Przedszkolnym w Lipowcu odbyły się

- warsztaty profilaktyczne Cukierki dla uczniów klasy II, III, IV w których wzięło udział 55 uczniów.
- warsztaty profilaktyczne w ramach rekomendowanego programu profilaktycznego Debata dla klasy VI w którym udział wzięło 26 uczniów.

W miesiącu grudniu 2022 roku w Szkole Podstawowej w Rudce odbyły się

- warsztaty profilaktyczne Cukierki dla uczniów klasy II, III, IV w których wzięło udział 70 uczniów.
- warsztaty profilaktyczne w ramach rekomendowanego programu profilaktycznego Debata dla klasy VI w którym udział wzięło 21 uczniów.

### **Program przeciwdziałania narkomanii.**

Gminny Program przeciwdziałania Narkomanii w Gminie Szczytno na lata 2017- 2021 został przyjęty do realizacji na podstawie ustawy z dnia 29 lipca 2005 roku o przeciwdziałaniu narkomanii (tekst jednolity Dz. U. 2017 poz. 783), ustawy z dnia 26 października 1982 roku o wychowaniu w trzeźwości i przeciwdziałaniu alkoholizmowi (tekst jednolity Dz. U. 2018

poz. 2137 z późn.zm.) oraz Uchwały Nr XXXI/217/2016 Rady Gminy Szczytno z dnia 29 grudnia 2016 roku w sprawie uchwalenia Gminnego Programu Przeciwdziałania Narkomanii dla Gminy Szczytno na lata 2017-2021.

Źródłem finansowania zadań wynikających z Gminnego Programu Przeciwdziałania Narkomanii są dochody pochodzące z opłat za korzystanie z zezwoleń na sprzedaż napojów alkoholowych. Środki te zostały wyodrębnione w strukturze budżetu Gminnego Ośrodka Pomocy Społecznej w Szczytnie w Dziale 851- Ochrona Zdrowia, Rozdziale 85153- Zwalczanie narkomanii.

W 2021 roku, do Punktu Konsultacyjno - Informacyjnego dla osób uzależnionych, współuzależnionych oraz dotkniętych przemocą zgłosiła się 1 osoba z problemem uzależnienia od narkotyków członka rodziny.

### **Program współpracy z organizacjami pozarządowymi**

Współpraca Gminy Szczytno z podmiotami, do których program jest skierowany, obejmuje finansową i pozafinansową formę współpracy. Współpraca finansowa dotyczyła w szczególności zlecania organizacjom pozarządowym oraz podmiotom wymienionym art. 3 ust. 3 ustawy zadań publicznych, poprzez wspieranie zadań wraz z udzieleniem dotacji na dofinansowanie ich realizacji. Współpraca pozafinansowa polegała m.in. na działaniach informacyjnych i organizacyjnych.

Art. 3 ust. 3 ustawy dotyczy innych podmiotów które mogą również prowadzić działalność pożytku publicznego, są to:

- osoby prawne i jednostki organizacyjne działające na podstawie przepisów o stosunku Państwa do Kościoła Katolickiego w Rzeczypospolitej Polskiej, o stosunku Państwa do innych kościołów i związków wyznaniowych oraz o gwarancjach wolności sumienia i wyznania, jeżeli ich cele statutowe obejmują prowadzenie działalności pożytku publicznego;
- stowarzyszenia jednostek samorządu terytorialnego;
- spółdzielnie socjalne;
- spółki akcyjne i spółki z ograniczoną odpowiedzialnością oraz kluby sportowe będące spółkami działającymi na podstawie przepisów ustawy z dnia 25 czerwca 2010 r. o sporcie (Dz. U. z 2014 r. poz. 715), które nie działają w celu osiągnięcia zysku oraz

przeznaczają całość dochodu na realizację celów statutowych oraz nie przeznaczają zysku do podziału między swoich udziałowców, akcjonariuszy i pracowników.

Konkurs ogłoszony został zarządzeniem Wójta Gminy Szczytno nr 221/2021 z dnia 28 grudnia 2021 r. i przewidywał realizację zadań publicznych w formie wsparcia w czterech zakresach: wspierania i upowszechniania kultury fizycznej; kultury, sztuki, ochrony dóbr kultury i dziedzictwa narodowego; nauki, szkolnictwa wyższego, edukacji, oświaty i wychowania oraz pomocy społecznej, w tym pomocy rodzinom i osobom w trudnej sytuacji życiowej oraz wyrównywania szans tych rodzin i osób.

W konkursie wpłynęło 17 ofert. Zawarto 14 umów. Wyniki ogłoszono zarządzeniem Wójta Gminy Szczytno nr 24/2022 z dnia 3 lutego 2022 r. łączna kwota dotacji przekazanych organizacjom pozarządowym w ramach konkursu wynosi: 145.459,00 zł.

1) W zakresie wspierania i upowszechniania kultury fizycznej ilość zaplanowanych środków wyniosła 90.000 zł. W tym zakresie wpłynęło 8 ofert. Podpisano 5 umów.

2) W zakresie nauki, szkolnictwa wyższego, edukacji, oświaty i wychowania ilość zaplanowanych środków wyniosła 25.000 zł. W tym zakresie wpłynęły 3 oferty. Zawarto 3 umowy.

3) W zakresie kultury, sztuki, ochrony dóbr kultury i dziedzictwa narodowego ilość zaplanowanych środków wyniosła 25.459,00 zł. W tym zakresie wpłynęło 5 ofert. Ostatecznie podpisano 5 umów.

4) W zakresie pomocy społecznej, w tym pomocy rodzinom i osobom w trudnej sytuacji życiowej oraz wyrównywania szans tych rodzin i osób ilość zaplanowanych środków wyniosła 5.000 zł. Wpłynęła 1 oferta w tym zakresie. Podpisano umowę.

### **Stypendia motywacyjne**

Przyznanie stypendium motywacyjnego dla uczniów uzdolnionych odbywa się na podstawie uchwały: Rady Gminy Szczytno nr XLV/312/2021 z dnia 2 sierpnia 2021 r. (Warmi. z 2021 r. poz.3310) w sprawie określenia regulaminu szczegółowych warunków udzielania stypendium, form i zakresu tej pomocy oraz trybu postępowania. Stypendium motywacyjne przyznawane jest za osiągnięcie wysokich wyników w nauce potwierdzone uzyskaną średnią w klasyfikacji rocznej roku szkolnego 2021/2022 (średnia ocen minimum 5,40) oraz w dziedzinie twórczości artystycznej i upowszechniania kultury za wybitne osiągnięcia artystyczne, a także za wybitne osiągnięcia sportowe i kulturalne w klasyfikacji rocznej w roku szkolnym 2021/2022.

Termin przyznania stypendium motywacyjnego: koniec roku szkolnego 2021/2022:

Łączna suma wypłaconych środków wynosi 46 300 zł a ich wysokość kształtowała się następująco:

<b>Średnia ocen</b>	<b>Kwota nagrody</b>	<b>Liczba nagrodzonych uczniów</b>
5,40 – 5,59	600 zł	25
5,60 – 5,79	800 zł	18
5,80 – 5,99	1 000 zł	10
6,00	1 200 zł	2
osiągnięcia w dziedzinie kultury	1 500 zł	1
osiągnięcia w dziedzinie sportu	1 500 zł	2

**Szkoły:**

Szkoła Podstawowa w Lipowcu	8
Szkoła Podstawowa w Olszynach	6
Szkoła Podstawowa w Rudce	20

Szkoła Podstawowa w Szymanach	10
Szkoła Podstawowa w Wawrochach	3
<b>Razem:</b>	<b>47</b>

Niepubliczna Szkoła Podstawowa w Trelkowie	5
Niepubliczna Szkoła Podstawowa w Romanach	3
Niepubliczna Szkoła Podstawowa w Gawrzyżkach	2
<b>Razem:</b>	<b>10</b>

## Stypendia szkolne o charakterze socjalnym

Przyznanie stypendium szkolnego odbywa się na podstawie art. 90n ust. 2 ustawy z dnia 7 września 1991 r. o systemie oświaty (t. j. Dz. U. z 2019 r. poz. 1481 ze zm.).

Stypendium szkolne o charakterze socjalnym związane jest z zakupem pomocy rzeczowej o charakterze edukacyjnym, uczniom zamieszkującym na terenie Gminy Szczytno.

Pomoc uzależniona jest od sytuacji dochodowej rodziny ucznia.

Stypendium o charakterze socjalnym wypłacone w okresie wrzesień - grudzień roku szkolnego 2022/2023 została ustalona w następujący sposób:

a) przy miesięcznej wysokości dochodu na osobę w rodzinie ucznia od 0,00 zł do 300,00 zł netto ustala się miesięczną wysokość stypendium szkolnego w kwocie 248,00 zł na ucznia;

b) przy miesięcznej wysokości dochodu na osobę w rodzinie ucznia od 300,01 zł do 600,00 zł netto ustala się miesięczną wysokość stypendium szkolnego w kwocie 240,00 zł na ucznia.

Wpłynęło 123 wnioski, wszystkie wnioski zostały rozpatrzone pozytywnie, realizacja na łączną kwotę

117 355,72 zł.

### **Zasiłki szkolne**

Przyznanie zasiłku szkolnego odbywa się na podstawie art. 90e ustawy z dnia 7 września 1991 r. o systemie oświaty (t. j. Dz. U. z 2019 r. poz. 1481 ze zm.).

Zasiłek szkolny może być przyznany uczniowi znajdującemu się przejściowo w trudnej sytuacji materialnej z powodu zdarzenia losowego. O zasiłek szkolny można ubiegać się w terminie nie dłuższym niż dwa miesiące od wystąpienia zdarzenia uzasadniającego przyznanie tego zasiłku.

Wysokość zasiłku szkolnego nie może przekroczyć jednorazowo kwoty stanowiącej pięciokrotność kwoty, o której mowa w art. 6 ust. 2 pkt 2 ustawy z dnia 28 listopada 2003 r. o świadczeniach rodzinnych (kwota 620 zł).

Wpłynął 1 wniosek, przyznano zasiłek szkolny w maksymalnej wysokości - 620,00 zł

### **Kalendarz imprez edukacyjnych**

W 2022 r. na realizację kalendarza imprez edukacyjnych zaplanowano do wykorzystania kwotę 34.000 zł (4210, 4300). Wykorzystano 32 921,88 zł.

Zrealizowano m.in. dzień dziecka w placówkach oświatowych.

### **Kalendarz imprez kulturalnych**

W 2022 r. na realizację kalendarza imprez kulturalnych zaplanowano do wykorzystania kwotę 7.000 zł (4210, 4300). Wykorzystano: 3 280,00 zł.

Zrealizowano m.in. Jubileusz Par z okazji 50 lecia pożycia.

## Kalendarz imprez sportowych

W 2022 r. na realizację kalendarza imprez sportowych zaplanowano do wykorzystania kwotę 65.000,00 zł (4210, 4300). Wykorzystano: 32.333,03 zł.

Zrealizowano m.in. :

- 1) Plebiscyt na Najpopularniejszego Sportowca Powiatu Szczycieńskiego, organizator: Kurek Mazurski, uczestnicy: sportowcy z powiatu szczycieńskiego.

## REALIZACJA UCHWAŁ RADY GMINY SZCZYTNO

### Szczegółowy wykaz uchwał

2022 rok

LI/366/2022	11.02.2022	w sprawie: wyrażenia zgody na odstąpienie od obowiązku przetargowego trybu wydzierżawienia części nieruchomości gruntowej stanowiącej mienie gminne
LI/367/2022	11.02.2022	w sprawie zamiaru likwidacji Gminnego Przedszkola w Lipowcu „Jasia i Małgosi”
LI/368/2022	11.02.2022	w sprawie przystąpienia do sporządzenia miejscowego planu zagospodarowania przestrzennego w części obrębu geodezyjnego Nowe Gizewo, gmina Szczytno
LI/369/2022	11.02.2022	w sprawie przystąpienia do sporządzenia miejscowego planu zagospodarowania przestrzennego w części obrębu geodezyjnego Trelkowo, gmina Szczytno
LI/370/2022	11.02.2022	w sprawie przyjęcia „Prog ramu Ochrony Środowiska dla Gminy Szczytno na lata 2021-2024 z perspektywą na lata 2025-2028
LI/371/2022	11.02.2022	w sprawie ustalenia wysokości ekwiwalentu pieniężnego dla strażaków ratowników Ochotniczych Straży Pożarnych

		z terenu Gminy Szczytno uczestniczących w działaniach ratowniczych, akcjach ratowniczych, szkoleniach i ćwiczeniach
LI/372/2022	11.02.2022	w sprawie upoważnienia Wójta Gminy Szczytno do zawarcia porozumień z Powiatem Szczycieńskim w sprawie wspólnej realizacji projektów pod nazwą: „Przebudowa przejścia dla pieszych na drodze powiatowej nr 1482N w m. Leśny Dwór, gm. Szczytno” i „Przebudowa przejścia dla pieszych na drodze powiatowej nr 1667N w m. Lipowiec, gm. Szczytno”
LI/373/2022	11.02.2022	w sprawie rozpatrzenia skargi na działalność Wójta Gminy Szczytno oraz Prezesa Zakładu Gospodarki Komunalnej i Mieszkaniowej w Kamionku Sp. z o.o
LI/374/2022	11.02.2022	w sprawie zmiany Wieloletniej Prognozy Finansowej na lata 2022-2028
LI/375/2022	11.02.2022	w sprawie zmian w budżecie Gminy Szczytno na 2022 rok
LII/376/2022	04.03.2022	w sprawie: wyrażenia zgody na odstąpienie od obowiązku przetargowego trybu wydzierżawienia części nieruchomości gruntowej stanowiącej mienie gminne
LII/377/2022	04.03.2022	w sprawie przystąpienia do sporządzenia miejscowego planu zagospodarowania przestrzennego w części obrębu geodezyjnego Nowe Gizewo, gmina Szczytno
LII/378/2022	04.03.2022	w sprawie przystąpienia do sporządzenia miejscowego planu zagospodarowania przestrzennego w części obrębu geodezyjnego Szczycionek, gmina Szczytno
LII/379/2022	04.03.2022	w sprawie wprowadzenia programu opieki nad zwierzętami bezdomnymi oraz zapobiegania bezdomności zwierząt na terenie Gminy Szczytno na rok 2022
LII/380/2022	04.03.2022	w sprawie zmiany uchwały nr XLII/259/09 z dnia 18 grudnia 2009 r. w sprawie zatwierdzenia „Planu Odnowy Miejscowości Olszyny”



LII/381/2022	04.03.2022	w sprawie rozpatrzenia skargi na działalność Wójta Gminy Szczytno
LII/382/2022	04.03.2022	w sprawie nie wyrażenia zgody na wyodrębnienie funduszu sołeckiego w 2023 roku
LII/383/2022	04.03.2022	w sprawie zmiany Wieloletniej Prognozy Finansowej na lata 2022-2028
LII/384/2022	04.03.2022	w sprawie zmian w budżecie Gminy Szczytno na 2022 rok
LIII/385/2022	29.03.2022	w sprawie wyrażenia zgody na odstąpienie od obowiązku przetargowego trybu wydzierżawienia części nieruchomości gruntowej stanowiącej mienie gminne
LIII/386/2022	29.03.2022	w sprawie wyrażenia zgody na udostępnienie nieruchomości gruntowych stanowiących mienie gminne
LIII/387/2022	29.03.2022	w sprawie zatwierdzenia „Planu Odnowy Miejscowości Nowe Gizewo”
LIII/388/2022	29.03.2022	w sprawie zatwierdzenia „Planu Odnowy Miejscowości Rudka”
LIII/389/2022	29.03.2022	w sprawie przyjęcia stanowiska Rady Gminy Szczytno dotyczącego przebiegu wariantów projektowanej obwodnicy Szczytna w ciągu dróg krajowych nr 53, 57 i 58, na terenie Gminy Szczytno
LIII/390/2022	29.03.2022	w sprawie uchwalenia Gminnego Programu Profilaktyki i Rozwiązywania Problemów Alkoholowych oraz Przeciwdziałania Narkomanii dla Gminy Szczytno na lata 2022 - 2023
LIII/391/2022	29.03.2022	w sprawie ustalenia wysokości ekwiwalentu pieniężnego dla strażaków ratowników Ochotniczych Straży Pożarnych z terenu Gminy Szczytno uczestniczących w działaniach ratowniczych, akcjach ratowniczych, szkoleniach i ćwiczeniach
LIII/392/2022	29.03.2022	w sprawie zmiany Wieloletniej Prognozy Finansowej na lata 2022-2028

LIII/393/2022	29.03.2022	w sprawie zmian w budżecie Gminy Szczytno na 2022 rok
LIII/394/2022	29.03.2022	w sprawie zaciągnięcia pożyczki na dofinansowanie zadania "Zakup lekkiego samochodu ratowniczo-gaśniczego dla OSP Szymany";
LIII/395/2022	29.03.2022	w sprawie zaciągnięcia pożyczki na dofinansowanie zadania "Zakup lekkiego samochodu ratowniczo-gaśniczego dla OSP Olszyny".
LIV/396/2022	21.04.2022	w sprawie udzielenia wotum zaufania Wójtowi Gminy Szczytno
LIV/397/2022	21.04.2022	w sprawie zatwierdzenia skonsolidowanego sprawozdania za 2021 rok Gminy Szczytno
LIV/398/2022	21.04.2022	w sprawie zatwierdzenia sprawozdania finansowego za 2021 rok
LIV/399/2022	21.04.2022	w sprawie udzielenia absolutorium Wójtowi Gminy Szczytno z wykonania budżetu za 2021 rok
LIV/400/2022	21.04.2022	w sprawie zaliczenia drogi do kategorii drogi gminnej
LIV/401/2022	21.04.2022	w sprawie ustalenia wykazu kąpielisk i określenia sezonu kąpielowego na terenie Gminy Szczytno na rok 2022
LIV/402/2022	21.04.2022	w sprawie zmiany uchwały nr XXVI/210/2012 z dnia 7 grudnia 2012 r. w sprawie wyboru metody ustalenia opłaty za gospodarowanie odpadami komunalnymi oraz ustalenia wysokości stawki tej opłaty oraz stawki za pojemnik o określonej pojemności
LIV/403/2022	21.04.2022	w sprawie ustalenia wzoru deklaracji o wysokości opłaty za gospodarowanie odpadami komunalnymi oraz warunków i trybu składania deklaracji za pomocą środków komunikacji elektronicznej
LIV/404/2022	21.04.2022	w sprawie zasad wynajmowania lokali wchodzących w skład mieszkaniowego zasobu Gminy Szczytno
LIV/405/2022	21.04.2022	w sprawie likwidacji Gminnego Przedszkola w Lipowcu „Jasia i Małgosi”

LIV/406/2022	21.04.2022	w sprawie wyrażenia zgody na zawarcie porozumienia powierzającego Gminie Rozogi przez Gminę Szczytno zadania publicznego z zakresu pomocy społecznej
LIV/407/2022	21.04.2022	w sprawie rozpatrzenia skargi na działalność Wójta Gminy Szczytno i Prezesa
LIV/408/2022	21.04.2022	w sprawie zmiany Wieloletniej Prognozy Finansowej na lata 2022-2028
LIV/409/2022	21.04.2022	w sprawie zmian w budżecie Gminy Szczytno na 2022 rok
LV/410/2022	28.04.2022	w sprawie przystąpienia do sporządzenia Strategii Rozwoju Gminy Szczytno na lata 2022 – 2030 oraz określenia szczegółowego trybu i harmonogramu opracowania projektu strategii, w tym trybu konsultacji
LVI/411/2022	26.05.2022	w sprawie wyrażenia zgody na odstąpienie od obowiązku przetargowego trybu wydzierżawienia części nieruchomości gruntowej stanowiącej mienie gminne
LVI/412/2022	26.05.2022	w sprawie wyrażenia zgody na zawarcie umowy dzierżawy nieruchomości gruntowej położonej w obrębie geodezyjnym Zielonka na okres do 10 lat oraz odstąpienie od przetargowego trybu zawarcia umowy
LVI/413/2022	26.05.2022	w sprawie zmiany Wieloletniej Prognozy Finansowej na lata 2022-2028
LVI/414/2022	26.05.2022	w sprawie zmian w budżecie Gminy Szczytno na 2022 rok
LVII/415/2022	10.06.2022	w sprawie wyrażenia zgody na odstąpienie od obowiązku przetargowego trybu wydzierżawienia części nieruchomości gruntowej stanowiącej mienie gminne
LVII/416/2022	10.06.2022	w sprawie rozpatrzenia skargi na działalność Wójta Gminy Szczytno oraz Prezesa Zakładu Gospodarki Komunalnej i Mieszkaniowej w Kamionku Sp. z o.o
LVII/417/2022	10.06.2022	w sprawie zmiany Wieloletniej Prognozy Finansowej na lata 2022-2028
LVII/418/2022	10.06.2022	w sprawie zmian w budżecie Gminy Szczytno na 2022 rok

LVIII/419/2022	29.06.2022	w sprawie uchwalenia miejscowego planu zagospodarowania przestrzennego w części obręb geodezyjnego Nowe Gizewo
LVIII/420/2022	29.06.2022	w sprawie ustanowienia pomnika przyrody - Marcin
LVIII/421/2022	29.06.2022	w sprawie ustanowienia pomnika przyrody - Karol
LVIII/422/2022	29.06.2022	w sprawie zmiany Wieloletniej Prognozy Finansowej na lata 2022-2028
LVIII/423/2022	29.06.2022	w sprawie: zmian w budżecie gminy na 2022 rok
LIX/424/2022	12.07.2022	w sprawie rozpatrzenia skargi na działalność Gminnego Ośrodka Pomocy Społecznej w Szczytnie oraz kierownika i pracownika socjalnego Gminnego Ośrodka Pomocy Społecznej w Szczytnie;
LIX/425/2022	12.07.2022	w sprawie zmiany Wieloletniej Prognozy Finansowej na lata 2022-2028
LIX/426/2022	12.07.2022	w sprawie zmian w budżecie Gminy Szczytno na 2022 rok
LIX/427/2022	12.07.2022	w sprawie zaciągnięcia pożyczki
LX/428/2022	29.07.2022	w sprawie wyrażenia zgody na odstąpienie od obowiązku przetargowego trybu wydzierżawienia części nieruchomości gruntowej stanowiącej mienie gminne
LX/429/2022	29.07.2022	w sprawie określenia tygodniowego obowiązkowego wymiaru godzin zajęć dla nauczycieli świadczących pracę w zakresie pomocy psychologiczno-pedagogicznej oraz niektórych nauczycieli przedszkoli zatrudnionych w szkołach i przedszkolach, dla których organem prowadzącym jest Gmina Szczytno
LX/430/2022	29.07.2022	w sprawie rozpatrzenia skargi na działalność Wójta Gminy Szczytno
LX/431/2022	29.07.2022	w sprawie zmiany Wieloletniej Prognozy Finansowej na lata 2022-2028
LX/432/2022	29.07.2022	w sprawie zmian w budżecie Gminy Szczytno na 2022 rok
LXI/433/2022	23.09.2022	w sprawie określenia średnich cen jednostek paliwa w

		Gminie Szczytno na rok szkolny 2022/2023
LXI/434/2022	23.09.2022	w sprawie wyrażenia zgody na odstąpienia od obowiązku przetargowego trybu wydzierżawienia części nieruchomości gruntowej stanowiącej mienie gminne
LXI/435/2022	23.09.2022	w sprawie ogłoszenia tekstu jednolitego uchwały w sprawie wyboru metody ustalenia opłaty za gospodarowanie odpadami komunalnymi oraz ustalenia wysokości stawki tej opłaty oraz stawki za pojemnik o określonej pojemności
LXI/436/2022	23.09.2022	w sprawie wstępnej lokalizacji przystanków komunikacji zbiorowej przy drodze powiatowej nr 1673 N
LXI/437/2022	23.09.2022	w sprawie zmiany uchwały Nr XXXIX/274/2021 Rady Gminy Szczytno z dnia 31 marca 2021 r. w sprawie określenia przystanków komunikacyjnych przy drogach krajowych i drogach gminnych na terenie Gminy Szczytno oraz zasad korzystania z tych przystanków
LXI/438/2022	23.09.2022	w sprawie zmiany Wieloletniej Prognozy Finansowej na lata 2022-2028
LXI/439/2022	23.09.2022	w sprawie zmian w budżecie Gminy Szczytno na 2022 rok
LXI/440/2022	23.09.2022	w sprawie zaciągnięcia pożyczki na dofinansowanie zadania „Budowa instalacji fotowoltaicznych na budynkach placówek oświatowych i Urzędu Gminy
LXII/441/2022	27.10.2022	w sprawie rozpatrzenia skargi Pana Sławomira Ł. na działalność Wójta Gminy Szczytno.
LXII/442/2022	27.10.2022	w sprawie rozpatrzenia skargi Pani Elżbiety M. na działalność Wójta Gminy Szczytno.
LXII/443/2022	27.10.2022	w sprawie zmiany Wieloletniej Prognozy Finansowej na lata 2022-2028
LXII/444/2022	27.10.2022	w sprawie zmian w budżecie Gminy Szczytno na 2022 rok
LXIII/445/2022	10.11.2022	w sprawie określenia wysokości stawek podatku od nieruchomości

LXIII/446/2022	10.11.2022	w sprawie zmiany Wieloletniej Prognozy Finansowej na lata 2022-2028
LXIII/447/2022	10.11.2022	w sprawie zmiany w budżecie Gminy Szczytno na 2022 rok.
LXIV/448/2022	7.12.2022	w sprawie uchwalenia programu współpracy z organizacjami pozarządowymi oraz podmiotami wymienionymi w art. 3 ust. 3 ustawy o działalności pożytku publicznego i o wolontariacie na 2023 rok
LXIV/449/2022	7.12.2022	w sprawie określenia stawki za 1 kilometr przebiegu pojazdu w Gminie Szczytno w roku szkolnym 2022/2023
LXIV/450/2022	7.12.2022	w sprawie przyjęcia <i>Strategii Rozwoju Gminy Szczytno na lata 2022-2030</i>
LXIV/451/2022	7.12.2022	w sprawie uchwalenia miejscowego planu zagospodarowania przestrzennego w części obrębu geodezyjnego Marksewo, gmina Szczytno
LXIV/452/2022	7.12.2022	w sprawie wstępnej lokalizacji przystanków komunikacji zbiorowej przy drodze powiatowej nr 1673N.
LXIV/453/2022	7.12.2022	w sprawie wystąpienia z wnioskiem do Ministra Spraw Wewnętrznych i Administracji za pośrednictwem Wojewody Warmińsko-Mazurskiego o zmianę rodzaju oraz ustalenie urzędowej nazwy miejscowości Trelkówko, Lipowiec Mały, Pużary.
LXIV/454/2022	7.12.2022	w sprawie wyrażenia zgody na zawarcie umów dzierżawy nieruchomości gruntowych położonych w obrębach geodezyjnych Sasek Mały i Trelkowo na okres do 10 lat oraz odstąpienie od przetargowego trybu zawarcia umów.
LXIV/455/2022	7.12.2022	w sprawie zatwierdzenia wniosku o wsparcie ze środków Rządowego Funduszu Rozwoju Mieszkalnictwa na sfinansowanie objęcia udziałów w istniejącej Społecznej Inicjatywie Mieszkaniowej KZN Warmia i Mazury Sp. z o.o. z siedzibą w Olsztynku.

LXIV/456/2022	7.12.2022	w sprawie zmiany Wieloletniej Prognozy Finansowej na lata 2022-2028
LXIV/457/2022	7.12.2022	w sprawie zmian w budżecie Gminy Szczytno na 2022 rok
LXIV/458/2022	7.12.2022	w sprawie przyjęcia planu pracy Komisji Rewizyjnej na 2023 rok
LXIV/459/2022	7.12.2022	w sprawie przyjęcia planu pracy stałych Komisji Rady Gminy Szczytno na 2023 r.
LXIV/460/2022	7.12.2022	w sprawie uchwalenia Wieloletniej Prognozy Finansowej Gminy Szczytno na lata 2023-2028
LXIV/461/2022	7.12.2022	w sprawie uchwalenia budżetu Gminy Szczytno na 2023 rok
LXV/462/2022	29.12.2022	w sprawie ogłoszenia tekstu jednolitego uchwały XLIII/318/2018 Rady Gminy Szczytno w sprawie określania zasad udzielania dotacji celowej z budżetu Gminy Szczytno na dofinansowanie inwestycji służących ochronie powietrza, polegających na wymianie źródeł ciepła w budynkach lub lokalach mieszkalnych na terenie Gminy Szczytno
LXV/463/2022	29.12.2022	w sprawie określenia górnych stawek opłat ponoszonych przez właścicieli nieruchomości, którzy nie są obowiązani do ponoszenia opłat za gospodarowanie odpadami komunalnymi na rzecz gminy, za usługi w zakresie odbierania i zagospodarowania odpadów komunalnych oraz opróżniania zbiorników bezodpływowych i transportu nieczystości ciekłych
LXV/464/2022	29.12.2022	w sprawie zmiany uchwały nr XXVI/210/2012 z dnia 7 grudnia 2012 r. w sprawie wyboru metody ustalenia opłaty za gospodarowanie odpadami komunalnymi oraz ustalenia wysokości stawki tej opłaty oraz stawki za pojemnik o określonej pojemności.
LXV/465/2022	29.12.2022	w sprawie zmiany Wieloletniej Prognozy Finansowej na

		lata 2022-2028
LXV/466/2022	29.12.2022	w sprawie zmian w budżecie gminy na 2022 rok
LXV/467/2022	29.12.2022	w sprawie wykazu wydatków, które nie wygasają z upływem 2022 roku

### **Omówienie realizacji uchwał**

W 2022 r. Rada Gminy Szczytno obradowała na 15 sesjach zwyczajnych. Podczas sesji Rada podjęła ogółem 102 uchwały.

Wszystkie podjęte przez Radę Gminy Szczytno uchwały zostały w nieprzekraczalnym terminie 7 dni od dnia ich podjęcia, przekazane do organów nadzoru jakimi są – w zakresie zgodności z prawem – Wojewoda Warmińsko-Mazurski, a w zakresie spraw finansowych Regionalna Izba Obrachunkowa w Olsztynie.

Największa liczba podjętych w 2022 r. uchwał dotyczyła sfery ogólnobudżetowej, w tym m.in.: zmian budżetu Gminy Szczytno na 2022 r., zmian wieloletniej prognozy finansowej, udzielonych dotacji, pomocy finansowej, zaciągniętych pożyczek, ustalenia wysokości ekwiwalentu pieniężnego dla strażaków ratowników OSP z terenu Gminy Szczytno, zatwierdzenia sprawozdania finansowego za rok 2021, udzielenia Wójtowi absolutorium z tytułu wykonania budżetu gminy za rok 2021, uchwalenia budżetu gminy Szczytno na 2023 rok (wraz z wieloletnią prognozą finansową na kolejne lata). Dokonano również zmiany stawek podatku od nieruchomości.

W skorowidzu podjętych uchwał, znajdziemy w 2022 r. 7 uchwał, które dotyczyły wydzierżawienia części nieruchomości gruntowej stanowiącej mienie gminne.

#### **Z zakresu miejscowych planów zagospodarowania przestrzennego podjęto, w 2022 r. uchwały w sprawie:**

LI/368/2022 11.02.2022 w sprawie przystąpienia do sporządzenia miejscowego planu zagospodarowania przestrzennego w części obrębu geodezyjnego Nowe Gizewo, gmina Szczytno;

LI/369/2022 11.02.2022 w sprawie przystąpienia do sporządzenia miejscowego planu zagospodarowania przestrzennego w części obrębu geodezyjnego Trelkowo, gmina Szczytno;



LII/377/2022 04.03.2022 w sprawie przystąpienia do sporządzenia miejscowego planu zagospodarowania przestrzennego w części obrębu geodezyjnego Nowe Gizewo, gmina Szczytno;

LII/378/2022 04.03.2022 w sprawie przystąpienia do sporządzenia miejscowego planu zagospodarowania przestrzennego w części obrębu geodezyjnego Szczycionek, gmina Szczytno

LVIII/419/2022 29.06.2022 w sprawie uchwalenia miejscowego planu zagospodarowania przestrzennego w części obrębu geodezyjnego Nowe Gizewo;

LXIV/451/2022 7.12.2022 w sprawie uchwalenia miejscowego planu zagospodarowania przestrzennego w części obrębu geodezyjnego Marksewo, gmina Szczytno.

**Z zakresu gospodarki odpadami podjęto w 2021 r. uchwały w sprawie:**

LIV/402/2022 21.04.2022 w sprawie zmiany uchwały nr XXVI/210/2012 z dnia 7 grudnia 2012 r. w sprawie wyboru metody ustalenia opłaty za gospodarowanie odpadami komunalnymi oraz ustalenia wysokości stawki tej opłaty oraz stawki za pojemnik o określonej pojemności

LIV/403/2022 21.04.2022 w sprawie ustalenia wzoru deklaracji o wysokości opłaty za gospodarowanie odpadami komunalnymi oraz warunków i trybu składania deklaracji za pomocą środków komunikacji elektronicznej;

LXI/435/2022 23.09.2022 w sprawie ogłoszenia tekstu jednolitego uchwały w sprawie wyboru metody ustalenia opłaty za gospodarowanie odpadami komunalnymi oraz ustalenia wysokości stawki tej opłaty oraz stawki za pojemnik o określonej pojemności;

LXV/463/2022 29.12.2022 w sprawie określenia górnych stawek opłat ponoszonych przez właścicieli nieruchomości, którzy nie są obowiązani do ponoszenia opłat za gospodarowanie odpadami komunalnymi na rzecz gminy, za usługi w zakresie odbierania i zagospodarowania odpadów komunalnych oraz opróżniania zbiorników bezodpływowych i transportu nieczystości ciekłych;

LXV/464/2022 29.12.2022 w sprawie zmiany uchwały nr XXVI/210/2012 z dnia 7 grudnia 2012 r. w sprawie wyboru metody ustalenia opłaty za gospodarowanie odpadami komunalnymi oraz ustalenia wysokości stawki tej opłaty oraz stawki za pojemnik o określonej pojemności.

**W zakresie pomocy społecznej w 2021 r. podjęto uchwały w sprawie:**

LIII/390/2022 29.03.2022 w sprawie uchwalenia Gminnego Programu Profilaktyki i Rozwiązywania Problemów Alkoholowych oraz Przeciwdziałania Narkomanii dla Gminy Szczytno na lata 2022 - 2023

**W zakresie umów dzierżawy w 2022 r. podjęto uchwały w sprawie:**

LVI/412/2022 26.05.2022 w sprawie wyrażenia zgody na zawarcie umowy dzierżawy nieruchomości gruntowej położonej w obrębie geodezyjnym Zielonka na okres do 10 lat oraz odstąpienie od przetargowego trybu zawarcia umowy;

LXIV/454/2022 7.12.2022 w sprawie wyrażenia zgody na zawarcie umów dzierżawy nieruchomości gruntowych położonych w obrębach geodezyjnych Sasek Mały i Trelkowo na okres do 10 lat oraz odstąpienie od przetargowego trybu zawarcia umów.

W zakresie współdziałania z samorządami i innymi instytucjami podjęto uchwały:

LI/372/2022 11.02.2022 w sprawie upoważnienia Wójta Gminy Szczytno do zawarcia porozumień z Powiatem Szczycieńskim w sprawie wspólnej realizacji projektów pod nazwą: „Przebudowa przejścia dla pieszych na drodze powiatowej nr 1482N w m. Leśny Dwór, gm. Szczytno” i „Przebudowa przejścia dla pieszych na drodze powiatowej nr 1667N w m. Lipowiec, gm. Szczytno”;

LIV/406/2022 21.04.2022 w sprawie wyrażenia zgody na zawarcie porozumienia powierzającego Gminie Rozogi przez Gminę Szczytno zadania publicznego z zakresu pomocy społecznej;

LIII/389/2022 29.03.2022 w sprawie przyjęcia stanowiska Rady Gminy Szczytno dotyczącego przebiegu wariantów projektowanej obwodnicy Szczytna w ciągu dróg krajowych nr 53, 57 i 58, na terenie Gminy Szczytno.

**W ramach kategorii programy i strategii, podjęte zostały w 2021 r. następujące uchwały (nie wymienione powyżej):**

LI/370/2022 11.02.2022 w sprawie przyjęcia „Programu Ochrony Środowiska dla Gminy Szczytno na lata 2021-2024 z perspektywą na lata 2025-2028;

LII/379/2022 04.03.2022 w sprawie wprowadzenia programu opieki nad zwierzętami bezdomnymi oraz zapobiegania bezdomności zwierząt na terenie Gminy Szczytno na rok 2022;

LV/410/2022 28.04.2022 w sprawie przystąpienia do sporządzenia Strategii Rozwoju Gminy Szczytno na lata 2022 – 2030 oraz określenia szczegółowego trybu i harmonogramu opracowania projektu strategii, w tym trybu konsultacji;

LXIV/448/2022 7.12.2022 w sprawie uchwalenia programu współpracy z organizacjami pozarządowymi oraz podmiotami wymienionymi w art. 3 ust. 3 ustawy o działalności pożytku publicznego i o wolontariacie na 2023 rok;

LXIV/450/2022 7.12.2022 w sprawie przyjęcia Strategii Rozwoju Gminy Szczytno na lata 2022-2030;

LVIII/420/2022 29.06.2022 w sprawie ustanowienia pomnika przyrody – Marcin;

LVIII/421/2022 29.06.2022 w sprawie ustanowienia pomnika przyrody – Karol.

Z zakresu planu odnowy miejscowości podjęto uchwały:

LII/380/2022 04.03.2022 w sprawie zmiany uchwały nr XLII/259/09 z dnia 18 grudnia 2009 r. w sprawie zatwierdzenia „Planu Odnowy Miejscowości Olszyny”;

LIII/387/2022 29.03.2022 w sprawie zatwierdzenia „Planu Odnowy Miejscowości Nowe Gizewo”;

LIII/388/2022 29.03.2022 w sprawie zatwierdzenia „Planu Odnowy Miejscowości Rudka”.

**Z zakresu oświaty podjęto uchwały :**

LI/367/2022 11.02.2022 w sprawie zamiaru likwidacji Gminnego Przedszkola w Lipowcu „Jasia i Małgosi”.

LIV/405/2022 21.04.2022 w sprawie likwidacji Gminnego Przedszkola w Lipowcu „Jasia i Małgosi”

LX/429/2022 29.07.2022 w sprawie określenia tygodniowego obowiązkowego wymiaru godzin zajęć dla nauczycieli świadczących pracę w zakresie pomocy psychologiczno-pedagogicznej oraz niektórych nauczycieli przedszkoli zatrudnionych w szkołach i przedszkolach, dla których organem prowadzącym jest Gmina Szczytno.

## **WSPÓŁPRACA Z INNYMI SPOŁECZNOŚCIAMI SAMORZĄDOWYMI**

Na podstawie zawartych porozumień, zrealizowano w 2022 r. następujące zadania inwestycyjne:

<b>Wyszczególnienie</b>	<b>Przekazano</b>	<b>Jednostka realizująca zadanie</b>
Przebudowa przejścia dla pieszych na drodze powiatowej Nr 1482N w miejsc. Leśny Dwór	24.860,28	Starostwo Powiatowe w Szczytnie
Przebudowa przejścia dla pieszych na drodze powiatowej Nr 1667N w miejsc. Lipowiec	9.165,57	Starostwo Powiatowe w Szczytnie
Zakup ambulansu dla szpitala powiatowego w Szczytnie	100.000,00	Starostwo powiatowe w Szczytnie
dot. Budowa kanalizacji sanitarnej i sieci wodociągowej ul. Miodowa	10.220,27	Urząd Miasta Szczytno

Zadania bieżące realizowane w drodze umów i porozumień między jednostkami samorządu terytorialnego, w 2022 r. przedstawiały się następująco:

<b>Wyszczególnienie</b>	<b>Przekazano</b>	<b>Jednostka realizująca zadanie</b>
Dotacja na utrzymanie komunikacji miejskiej	494.698,00	Urząd Miasta Szczytno
Dofinansowanie dzieci wiejskich uczęszczających do szkół miejskich	761.454,75	Urząd Miasta Szczytno
Dofinansowanie dzieci wiejskich uczęszczających do żłobka miejskiego	2.977,64	Urząd Miasta Szczytno
Dotacja na utrzymanie kanalizacji deszczowej	115.902,72	Urząd Miasta Szczytno
Dotacja na utrzymanie cmentarza komunalnego w Szczytnie	50.445,45	Urząd Miasta Szczytno
Dotacja na utrzymanie schroniska dla zwierząt w Szczytnie	287.900,31	Urząd Miasta Szczytno

### **Budżet obywatelski**

Gmina Szczytno nie uruchomiła w 2022 r. budżetu obywatelskiego.

## **PODSUMOWANIE**

Niniejszy raport obrazuje sytuację Gminy Szczytno w ostatnim dniu 2022 roku.

Cały rok 2022 przebiegał w cieniu gwałtownego wzrostu cen produktów i usług, a w szczególności cen: energii, paliw i innych surowców energetycznych.

Podobnie, jak wówczas, gdy w każdym aspekcie funkcjonowania samorządu Gminy Szczytno niezbędne było stosowanie wszelkich środków, w tym organizacyjnych, by zapobiec rozprzestrzenianiu się pandemii covid-19, tak i w 2022 r. Gmina Szczytno podjęła działania ukierunkowane na zniwelowaniu skutków wzrostu cen, zarówno dla budżetu Gminy Szczytno, jak i mieszkańców.

Podwyżki cen, w tym cen paliw energetycznych skutkowały zwiększeniem wydatków gospodarstw domowych, przedsiębiorstw, a także wydatków gminnych z tym związanych. Gmina Szczytno przystąpiła do montażu instalacji fotowoltaicznych na budynkach jednostek organizacyjnych gminy oraz wokół gminnej infrastruktury zasilanej energią elektryczną. Ponadto, w celu wsparcia mieszkańców, Gmina Szczytno przystąpiła do programu sprzedaży węgla gospodarstwom domowym po cenach preferencyjnych.

Mimo trwającej trudnej sytuacji władze Gminy Szczytno nie ustępowały w realizacji swoich zadań, jak również w realizacji zaplanowanych gminnych inwestycji.